

SPRIEVODNÁ SPRÁVA

NÁVRH ÚPRAVY VNÚTROBLOKOVÉHO PRIESTRANSTVA NA SÍDLISKU DUŽBA V ROŽŇAVE

Miesto stavby:	Sídlisko Družba v Rožňave
Investor:	Mesto Rožňava
Okres:	Rožňava
Kraj:	Košický samosprávny
Autorizovaný projektant:	Ing. arch. Ján Rusnák
Projektant:	Ing. Zuzana Štefanová
Dátum:	09.2017

Základné údaje charakterizujúce stavbu a jej budúcu prevádzku

Riešenú plochu tvorí areál sídliska družba v meste Rožňava. Nové sídlisko sa skladá zo siedmych 5 podlažných bytových domov (vrátane prízemí), s 30 – 32 bytovými jednotkami. Okolo sídliska sú vybudované cestné komunikácie, chodníky, parkoviská a verejné osvetlenie. Nespevnené plochy určené na možnú výsadbu tvorí iba bylinno trávnatý porast. Niekoľkokrát je ročne kosený. Plocha je presušená, zhutnená, so zbytkami stavebného odpadu a kameniva.

Navrhuje sa úprava celého priestranstva, vytvorením nového plnohodnotného vnútro- blokového parku, s okrasnou viac etážovou výsadbou, s ihriskovými, cvičiacimi a parkovými prvkami, pre aktivity obyvateľov sídliska. Plochu bude tvoriť výsadba (od nízkych krov po vysoké stromy), parkové chodníky a prvky drobnej architektúry.

Prehľad východiskových podkladov

- zámer investora – Mesta Rožňava o úpravu daného priestranstva, na základe potrieb obyvateľov
- portál katastra nehnuteľností, portál GKÚ,
- terénna obhliadka, zameranie, fotodokumentácia.

Členenie stavby na prevádzkové súbory a stavebné objekty

Stavba nemá prevádzkové súbory a člení sa na nasledovné stavebné objekty :

SO – 01 Spevnené plochy - chodníky

SO – 02 Zeleň – sadové úpravy

SO – 03 Drobná architektúra a parkové doplnky

Vecné a časové väzby na okolitú výstavbu a súvisiace investície

Stavba nemá vecné ani časové väzby na okolitú výstavbu ani súvisiace investície.

Prehľad užívateľov a prevádzkovateľov

Prevádzkovateľom stavby bude Mesto Rožňava, užívateľom budú obyvatelia sídliska Družba.

Skúšobná prevádzka

Pre stavbu sa neurčuje a nie je potrebná skúšobná prevádzka ani doba jej trvania vo vzťahu k dokončeniu a kolaudácii stavby.

Údaje o postupnom uvádzaní častí stavby do prevádzky

Realizáciou jednotlivých stavebných objektov je možné ich uvádzať do prevádzky (užívania) ako samostatné časti stavby. Napr.:

- Spevnené plochy – chodníky
- Drobná architektúra a parkové doplnky
- Zeleň - sadové úpravy

Celkové náklady na stavbu

000 000,00.- € s DPH

SÚHRNNÁ TECHNICKÁ SPRÁVA

1. Podklady, východiskový stav a príprava stavby

1.1 Charakteristika územia stavby a zhodnotenie polohy a stavu staveniska

Územie stavby sa nachádza v katastri mesta Rožňava v jej zastavanom území.

Údaje z evidencie katastra nehnuteľností – dotknuté parcely:

CKN parcela č. 7408/1 (dotknutá výmera 5135 m²)

(druh pozemku: ostatné plochy, celková výmera 66 276 m², LV: 5716, vlastník: Mesto Rožňava 1/1)

CKN parcela č. 1684/80 (dotknutá výmera 1170 m²)

(druh pozemku: zastavané plochy a nádvoria, celková výmera 1481 m², LV: 3001, vlastník: Mesto Rožňava 1/1)

CKN parcela č. 1684/85 (dotknutá výmera 356 m²)

(druh pozemku: zastavané plochy a nádvoria, celková výmera 7324 m², LV: 3001, vlastník: Mesto Rožňava 1/1)

CKN parcela č. 1684/77 (dotknutá výmera 1715 m²)

(druh pozemku: zastavané plochy a nádvoria, celková výmera 1715 m², LV: 3001, vlastník: Mesto Rožňava 1/1)

CKN parcela č. 7408/10 (dotknutá výmera 115 m²)

(druh pozemku: zastavané plochy a nádvoria, celková výmera 115 m², LV: 5716, vlastník: Mesto Rožňava 1/1)

CKN parcela č. 7408/11 (dotknutá výmera 94 m²)

(druh pozemku: zastavané plochy a nádvoria, celková výmera 94 m², LV: 5716, vlastník: Mesto Rožňava 1/1)

CKN parcela č. 7408/12 (dotknutá výmera 137 m²)

(druh pozemku: zastavané plochy a nádvoria, celková výmera 137 m², LV: 5716, vlastník: Mesto Rožňava 1/1)

CKN parcela č. 7408/13 (dotknutá výmera 177 m²)

(druh pozemku: zastavané plochy a nádvoria, celková výmera 177 m², LV: 5716, vlastník: Mesto Rožňava 1/1)

Okresné mesto Rožňava sa nachádza v regióne Gemer, v Rožňavskej kotline. Z južnej strany mesto obkolesuje Slovenský kras, zo severu úpätia Volovských vrchov. Cez mesto preteká Rožňavský potok Drázus a rieka Slaná. Okres spadá do oblasti Slovenského rudohoria a Slovenského raja. Pestré prírodné dedičstvo a historický vývoj regiónu ovplyvnili charakter a dejiny baníckeho mesta Rožňava. Prvá písomná zmienka o Rožňave pochádza z roku 1291. Mesto má 18 368 obyvateľov. Krajské mesto Košice je vzdialené 70 km na východ, severne ležiaci Poprad vzdialený 74 km a západný Zvolen je vo vzdialenosti 143 km.

Stúpajúcim dopitom a priaznivým demografickým vývojom, sa pred desiatimi rokmi začala výstavba nových nájomných bytov vo vlastníctve mesta. V dvoch etapách sa postavilo sedem, päť podlažných bytových domov (vrátane prízemí), s 30 až 32 bytovými jednotkami. Čo tvorí spolu 220 bytových jednotiek. Vzniklo nové sídlisko s názvom Družba. Leží vo východnej, okrajovej časti mesta. Nachádza sa v tesnej blízkosti sídliska Juh, najväčšieho sídliska v meste, s takmer komplexnou občianskou vybavenosťou a službami (zdravotné zariadenia, obchodné centrum, školské zariadenia, banka, pošta, reštaurácia, obchody a iné služby).

Riešená plocha má 8 899 m². Tvorí ho areál sídliska Družba. Ide o priestranstvo a „zelené plochy“ okolo bytových domov, pozdĺž komunikácií a hlavne v medziblokovom priestranstve, ktorý

má charakter átria. Na tejto ploche sa nenachádza plánovaná výsadba. Nachádza sa tu len bylinno trávnatý porast, ktorý sa kosí niekoľkokrát do roka. Porast je vysušený a nevitálny, keďže chýba vyššia a súvislá výsadba a stromy (ktoré by zadržovali vlahu a bránili nadmernému vysušovaniu). Pôda je neúrodná, zhutnená so zvyškami stavebnej suty a kameniva od čias výstavby. Okrem bylinno trávnatého porastu sa na riešenej ploche nachádza zanedbateľná výsadba vo forme náletov drevín (vrby, ostružina), rôzne druhy rastlín, ktoré vysadili obyvatelia individuálne a roztrúsené, za účelom skrášenia častí priestoru – hlavne okolie bytoviek (vrby, skupiny smrekov, borovice, tuje, zlatý dážď, ruže, trvalky a letničky...). Napriek tomu je táto výsadba nevyhovujúca, nepostačujúca, bez perspektívy a vplyvu na prostredie.

Areál riešeného územia je mierne svahovitý, ale bez výrazného stúpania a bez potreby použitia schodísk a oporných stavieb. Bytovky sú umiestnené vedľa seba (4+3) pričom tvoria tvar obráteného písmena „V“. Okolo nich vedie cestná komunikácia určená pre automobilovú dopravu. Je doplnená komunikáciami pre peších (šírka chodníkov je 2 m). Pozdĺž chodníkov je umiestnené pouličné osvetlenie. Pri bytovkách sa nachádzajú spevnené plochy určené na parkovanie.

Obyvateľstvo sídliska je zastúpené viacerými generáciami. Byty obývajú jednotlivci, rodiny s malými aj väčšími deťmi, bezdetné rodiny aj seniori. Napriek štedrým priestorovým možnostiam, vonkajší priestor neponúka žiadne možnosti voľno časových aktivít. Nenachádzajú sa tu žiadne ihriskové, športové a parkové prvky.

Vnútroblokový priestor je popretkávaný množstvom nespevnenými komunikáciami, vyšliapanými chodníkmi, ktorými si obyvatelia skracujú cestu medzi jednotlivými objektmi a okolím. Vytvárajú si vlastné komunikačné trasy a podľa frekvencie pohybu, poukazuje to na potrebu výstavby nových, spevnených chodníkov.

Vyplývajúc zo súčasného stavu riešenej plochy, potrieb a nárokov obyvateľov a dosiahnutí pozitívneho vplyvu vytvorením zdravšieho, atraktívnejšieho prostredia ponúkajúceho rôzne aktivity, je úprava vnútroblokového priestranstva na sídlisku Družba v Rožňave potrebná a opodstatnená. Úprava poskytne areálu komplexné využitie a dotvorenie priestoru, vytvorením sadových úprav, doplnením hracích prvkov pre deti, pohybových prvkov a parkového príslušenstva. Vďaka zeleni a výsadbe sa vytvorí zdravšia, príjemnejšia mikroklíma a tým vhodné prostredie pre hru, pohyb a relax.

Súčasťou úpravy budú nové chodníky, ktoré budú spájať jednotlivé jestvujúce a nové objekty, plynule a bezpečne. Zároveň tak vzniknú súvislé trasy na prechádzky, pre kočikujúce mamičky a pre hry detí.

Prínosom zelene je okrem environmentálnej, zdravotnej a estetickej aj ochranná a úžitková. V rámci jestvujúcich a navrhovaných komunikácií má bariérovú a sprievodnú funkciu. Vo svahoch má pôdopokryvnú, pri hracích prvkoch a parkoviskách má tieniacu a vymedzujúcu funkciu, niektoré objekty a miesta zvýrazňuje a iné nevyhovujúce zakrýva. Eliminuje veľké betónové a asfaltové plochy a celkove zmäkčuje a odľahčuje priestor.

Areál si vyžaduje založenie parkovej sadovej úpravy, vrátane chodníkov, parkového a ihriskového vybavenia pre potreby obyvateľov, v kvalite a prevedení spĺňajúcej súčasné štandardy .

Stav v akom sa riešené územie v súčasnosti nachádza nespĺňa dnešné funkčné, estetické, zdravotné a bezpečnostné požiadavky.

Celková rozloha riešenej plochy je 8 899 m².

1.2 Vykonané prieskumy

- vizuálny prieskum, obhliadka areálu, jeho okolia, zameranie jestvujúcich väčších skupín rastlín a drevín, fotodokumentácia,
- rozhovor so zástupcami mesta, s miestnymi obyvateľmi.

1.3 Použité mapové a geodetické podklady

Ako mapový podklad bola použitá katastrálna mapa. Údaje o parcelách z katasterportálu a geoportálu. Podklady - projektová dokumentácia výstavby bytoviek od projekčnej kancelárie.

1.4 Príprava pre výstavbu

Pozemky pre výstavbu sú voľné. Príľahlé plochy je možné dočasne využiť, po dobu výstavby, ako skladové a sociálne priestory. Na riešenej ploche nie je potrebná žiadna demolácia objektov.

Navrhované je odstránenie nevyhovujúcich drevín, krov a rastlín, ktoré zasahujú do návrhu (niektoré sa podľa možnosti môžu presadiť mimo riešenej plochy). Niektoré, najmä mladé stromy sa navrhujú pred realizáciou odstrániť, alebo presadiť (mimo riešenú plochu).

V centrálnej časti átria sa navrhuje odstránenie vrchnej časti pôdnej vrstvy (v hĺbke 0,3 – 0,6 m) na ploche 1700 m² (výkres č. 4). Nachádza sa tu stavebná suť, kamenivo, extrémne zhutnená nepriepustná vrstva zeminy, ktorá nie vhodná na založenie výsadby. Odstránená vrstva zeminy sa po zhotovení spevnených plôch, pred založeným záhonov, nahradí a doplní kvalitnou ornicoou. V južnej časti riešenej plochy pri prvej bytovke sa nachádza nevyužitá plocha ohraničená obrubníkom vysýpaná kamenivom fr. 16/32. Okrem obrubníkov sa navrhuje výkop a odstránenie kameniva, v hĺbke 30 cm, pretože v časti budú osadené prvky na cvičenie a v časti výsadba (doplní sa ornica).

Na stavenisku nie sú potrebné preložky podzemných či nadzemných vedení inžinierskych sietí. Na ploche riešeného územia sa nenachádzajú ochranné pásma ani chránené časti územia. Na okraji riešeného územia sa nachádza trafostanica, okolo ktorej v jej ochrannom pásme, nie sú navrhované úpravy a je k nej zabezpečený voľný prístup.

Existujúce stavby nachádzajúce sa v okolí riešeného územia, budú v prevádzke s obmedzujúcim prístupom po dobu výstavby, ale bez obmedzenia, alebo prerušenia prevádzky. Stavba bude bez nároku na osobitné užívanie komunikácií.

V rámci projektu sa nerobia terénne úpravy, ktoré menia tvar a výšku súčasného terénu. Výšková úroveň, svahovitosť a tvar povrchu riešenej plochy sa nemení a ostáva zachovaný. Navrhované prvky a plochy v rámci parkových úprav kopírujú terén (výsadba, okrasné plochy a chodníky). Objekty, ktoré vyžadujú rovný terén, sú navrhované tam, kde je aj v súčasnosti terén rovný (plocha fitness, ihrisko, pieskovisko, altán). Navrhované odkopávky (a ich odstránenie), za účelom odstránenia neúrodnej pôdy sa navrhujú nahradiť a doplniť úrodnou zeminou.

Investor je povinný pred začiatkom stavby zabezpečiť vytýčenie a vyznačenie všetkých podzemných inžinierskych sietí a vedení !

2. Urbanistické, architektonické a stavebno - technické riešenie

2.1 Zdôvodnenie urbanistického a architektonického, výtvarného a stavebno - technického riešenia

Cieľom návrhu je vytvorenie priestranstva – v podobe vnútroblokového „parku“ na sídlisku družba v Rožňave, ktorý prispeje ku skvalitneniu životného prostredia obyvateľov, poskytne viaceré možnosti trávenia času v exteriéry, pre všetky generácie obyvateľov sídliska.

Tvarové riešenie a objekty sú navrhnuté tak, aby pomocou plynulých oblých línií zabezpečovali pohodlný prístup a pohyb v podobe parkových chodníkov, vytvárali sa plochy a miesta pre okrasnú výsadbu a parkové prvky a aktivity.

V súčasnosti sa tu nachádza niekoľko trás vyšliapaných chodníkov, ktorými si obyvatelia skracujú cestu a spájajú si tak okolité objekty. Na ploche sa navrhujú nové chodníky, ktorý stavba je podmienená aj vďaka tomuto fakt. Zároveň tak, aby plnili plnohodnotnú funkciu obslužných parkových komunikácií, spájajúc tak okolie, nové parkové prvky a objekty (ihriská, pieskovisko, altánok, športoviská, úžitkové a okrasné plochy...). Chodníky plynule a ergonomickým spôsobom zabezpečujú pohodlný pohyb v rámci celej plochy, napájajúc sa na existujúce chodníky a spevnené

plochy. Poskytujú priestor na prechádzky, kočíkovanie pre mamičky a napríklad aj na bicyklovanie pre malé deti.

Navrhuje sa umiestnenie viacerých druhov ihriskových a posilňovacích vybavení, pre širokú vekovú kategóriu o užívateľov. V centrálnom priestranstve je umiestnené drevený altán s posedím, vo vnútri i mimo neho, pre spoločné stretnutia a aktivity obyvateľov.

Navrhované sadové úpravy vo forme malých až veľkých stromov, sprievodnej zelene, okrasných, kvitnúcich, veľkých skupinových, pôdopokryvných výsadiieb a štrkových plôch vytvárajú svieži podrast, zakrývajú svahy, tvoria tieň, pohľadovú, zvukovú a ochrannú bariéru, vymedzujú komunikácie a parkoviská a v neposlednom rade zveľaďujú, skrášľujú a ozdravujú priestor. Podrasty a pôdopokryvné výsadby vždyzelených rastlín, vytvárajú celoročný zelený efekt, nevytvárajú listovú opadanku, prispievajú k zníženiu nákladov na ich odstránenie a zároveň údržbu trávniku, ktorú vo veľkej miere nahrádzujú. Okolo nového altánu sa navrhuje umiestnenie 12 ks vyvýšených záhonov za účelom pestovania okrasných a úžitkových rastlín pre obyvateľov sídliska.

Úprava priestoru vychádza z charakteru prostredia a účelu, ktorému má slúžiť, so zreteľom na funkčnosť, estetiku a bezpečnosť.

Stavebné objekty :

SO – 01 Spevnené plochy – chodníky

Sídlisko je dobre prístupné. Má vybudované nové cestné komunikácie, je vybavené parkoviskami a pozdĺž ciest chodníkmi.

Vo vnútri areálu, medzi bytovkami nie sú žiadne chodníky. Priestor je pretkaný niekoľkými vyšliapanými chodníkmi v rôznych smeroch.

Výstavba nových chodníkov a doplnenie existujúcich, je potrebná a dôležitá z hľadiska bezpečného a pohodlného pohybu medzi okolitými objektami a tiež kvôli pohybu v rámci novo navrhovaného parku ako jeho prirodzená súčasť.

Jestvujúce chodníky pri ceste sú zo sivej dlažby a sú široké 2m.

Aby boli nové chodníky funkčne a vizuálne oddelené od existujúcich navrhujú sa vytvoriť z hnedej a pieskovej betónovej dlažby (10/20/6 cm). Sú široké 1,5 m (1,6 m vrátane obrubníkov). V časti, kde sa spája viac trás chodníkov do jedného zberného, je chodník široký 2 m (2,1m vrátane obrubníkov). Sú navrhované tak, aby spájali všetky vstupy do areálu a v rámci areálu vytvárali niekoľko plynulých pohybových okruhov. Spleť chodníkov zabezpečuje ergonomický a pohodlný pohyb. V rámci neho sa vytvárajú plochy pre okrasnú výsadbu, miesta na umiestnenie ihriskových prvkov, fit prvkov, malých stavieb a parkových doplnkov.

Farebne ladia s okolím a sfarbením bytoviek.

Chodníky sú z oboch strán ohraničené betónovým parkovým obrubníkom 5/20/100 hnedej farby.

Hnedý parkový obrubník 5/20/100 cm = 1004 m (1020 ks)

Hnedá dlažba Citytop 10/20/6 cm s fázou = 531 m² (542 m²)

Piesková dlažba Citytop 10/20/6 cm s fázou = 375 m² (383 m²)

Celková plocha spevnených plôch chodníkov – spotreba = 906 m².

Konštrukcia:

- Dlažba hnedá a piesková 10/20/6 cm Citytop s fázou
- jemné lôžko fr. 4/8 = 3 - 5 cm
- spodné lôžko fr. 8/16 = 25 cm (zhutnené)
- geotextília 200 g (915 m²)

Vzor uloženia dlažby – pokládka, kladačský plán a vytyčovací výkres (výkres č.7 a 6).

SO – 02 Zeleň – sadové úpravy

Zeleň a príroda má v priestore, v ktorom žijeme neodmysliteľnú úlohu. Navrhnuté sadové úpravy prispievajú k zlepšeniu mikroklimy v danom priestore, k vytvoreniu zdravšieho, bezpečnejšieho a inšpiratívnejšieho prostredia.

Pozitívny vplyv zelene sa prejavuje pri vlastnostiach:

- ochladzovať prostredie (pri vysokých teplotách až o 8 stupňov)
- zvyšovať vzdušnú vlhkosť,
- čistiť vzduch,
- absorpcia oxidu uhličitého a produkcia kyslíka,
- pohlcovanie prachu a hluku,
- hospodárenie s vodou.

Zadržiavanie vody v prírode je dlhšie a odparovanie pomalšie. Zeleň tvorí prirodzenú pohľadovú a ochrannú bariéru, vymedzuje priestor a zvyšuje vizuálnu hodnotu prostredia. Zadržava vlahu v pôde, bráni jej vysušovaniu a zabraňuje jej erózii. Plánovaná, udržiavaná výsadba bráni vytváraniu invazívnych plôch rastlín. A v neposlednom rade pozitívne pôsobí na psychiku a organizmus človeka. Dodáva mu pozitívnu energiu, povzbudzuje zmysli a zároveň upokojuje.

Jestvujúca, súčasná výsadba - skupiny a jednotlivé rastliny sú prevažne nevyhovujúce a nie sú v súlade s navrhovaným riešením (odstrániť 430 m² porastu). Budú nahradené výsadbou, ktorá vychádza z komplexného riešenia celej plochy, zodpovedá pôdnym, svetelným a poveternostným nárokom. Bude vytvárať jednotný, súvislý celok a dopĺňať jestvujúce i novo navrhované objekty. Pri výbere druhov rastlín a návrhu ich umiestnenia sa berie ohľad na ich čo najmenšiu údržbu, s ohľadom na to, že ide o nielen funkčnú, ale aj okrasnú výsadbu. Pre obyvateľov sídliska sa vytvorí priestor, kde budú mať možnosť si zakladať vlastné záhony, za účelom pestovania okrasných alebo úžitkových rastlín.

V úzkych priestoroch medzi cestou a chodníkom, alebo medzi parkoviskom a chodníkom, kde nie je priestor pre veľké kompozície sa navrhuje sprievodná výsadba okrasných krov (berberis), ktorá bude mať hlavne bariérovú funkciu. Doplnia sa aj tam, kde už sú vysadené iné kry (tuje, zlatý dážď...)

V rámci priestorových možností, pozdĺž okrajov ciest a parkovísk sa navrhuje sprievodná výsadba z alejových stromov malého vzrastu (*Robinia pseudoacacia Umbraculifera*). Je to strom vhodný do mestského prostredia do malých priestorov, jeho výška je 3,5 – 4,5 m a šírka 2 – 2,5 m. Ďalšie navrhované stromy v rámci areálu sú rôznorodé, svojim druhom, svojou veľkosťou, sfarbením, kvitnutím, plodmi a rýchlosťou rastu (*acer*, *platanus*, *quercus*, *paulownia*, *prunus*, *crataegus*). Podrast a nízka zeleň tvoria kry opadavé (*potentilla*, *spiraea*), vždyzelené (*cotoneaster*, *ligustrum*, *lonicera*) alebo ihličnaté (*juniperus*, *pinus*). Vytvárajú efektné a elegantné zoskupenia, pôdny pokryv, živé oplotenie, v rôznych farbách listov a kvetov, vytvárajú plody, jesenné sfarbenie a zimný efekt. V centrálnej ploche v rámci kruhového chodníka sa navrhuje skupinová výsadba okrasných tráv. Elegantná a veľmi pôsobivá výsadba (*muscantus*, *pennisetum*). Plocha je doplnená štrkovými plochami (okrasnými z riečného štrku a pochôdznyimi z drveného kameniva). Štrkové plochy sú ohraničené sivým parkovým obrubníkom 5/20/100 cm. (výkres. č. 8, 9, 10)

Navrhované nové stromy :

1. *Acer rubrum october glory* = 3 ks
2. *Platanus x acerifolia* = 2 ks
3. *Acer sacharinum wieri* = 4 ks
4. *Quercus coccinea splendens* = 2 ks
5. *Paulownia tomentosa* = 6 ks
6. *Acer negundo variegatum* = 6 ks
7. *Prunus cerasifera nigra* = 5 ks
8. *Robinia pseudoacacia umbraculifera* = 59 ks
9. *Crataegus laevigata pauls scarlet* = 6 ks

Okrasné trávy:

10. Miscanthus sinensis gracilimus = 81 ks
11. Pennisetum alopecuroides hammeln = 78 ks

Okrasné Kry:

12. Ligustrum vulgare atrovirens = 104 ks
13. Spiraea japonica gold flame = 214 ks
14. Spiraea bumalda anthony waterer = 274 ks
15. Potentilla fruticosa gold star = 265 ks
16. Potentilla fruticosa manchu = 218 ks)
17. Lonicera nitida maigrun = 2745 ks
18. Juniperus horizontalis gold carpet = 717 ks
19. Juniperus horizontalis blue ship = 540 ks
20. Cotoneaster salicifolius Parkteppich = 1461 ks
21. Cotoneaster dammeri Major = 1170 ks
22. Cotoneaster horizontalis variegatus = 870 ks
23. Pinus mugu mughus = 501 ks
24. Berberis thunbergie = 71 ks

Plastové záhonové obrubníky:

Okrasné štrkové plochy, výsadba a v rámci nej mulčované plochy, sú ohraničené buď stavbami (chodníkmi, asfaltovými plochami...), alebo plastovými tzv. neviditeľnými obrubníkmi, ohraničujúcimi a vymedzujúcimi výsadbu.

Plastový obrubník je flexibilný a pevný (plastový flexibilný obrubník 4,5/8/100). Ktorý sa fixuje pomocou 20 cm klinčov (3 - 5 ks/m).

Množstvo potrebných plastových obrubníkov 45/8/100 cm = 639 m (650 ks) + 1920 ks železných klinčov. (výkres. č. 7)

Konštrukcia:

- Výsadba (pri okrasných štrkových plochách bez výsadby),
- mulčovacia kôra alebo štrk, (10 cm)
- netkaná textília pod štrk (biela geotextília 200g) a pod kôru, (čierna netkaná textília 50 g),
- pôvodný podklad,
- na ohraničenie - plastový obrubník 4,5/8/100 cm

Geotextília bráni prerastaniu burín, prepúšťa zrážkovú vodu ku koreňom a do pôdy, zabraňuje vysychaniu. Na textíliu sa aplikuje vrstva štrku alebo kôra v hrúbke 10 cm.

(pod štrk) Netkaná textília biela 200 g = 660 m²

(pod kôru) Netkaná textília čierna = 4400 m²

+ kolíky na uchytenie

Stromy = 93 ks

Plocha výsadby (kry) = 4022 m² (9150 ks)

Plocha výsadby (okrasné trávy) = 69 m² (159 ks)

Plocha trávniku = 2814 m²

Plochy s povrchovou úpravou (mulčovacia a okrasná vrstva):

- **Riečny štrk fr. 32/64 = 243 m² (24,3 m³)**
- **Drvený štrk (kamenivo) fr. 4/8 = 347 m² (34,7 m³)**
- **Mulčovacia kôra = 4022 m² (402,2 m³)**

Plastový obrubník 45/8/100 cm = 639 m (650 ks) + 1920 ks železných klincov
Sivý parkovým obrubníkom 5/20/100 cm = 235 m (245 ks)

Sadové úpravy – plochy spolu : 7 426 m²

Zakladanie zelene:

Sadba krov a drevín bez balu:

Vhodný termín výsadby pri drevinách bez balu je pred, alebo po vegetačnom období (na jar pred rašením, alebo na jeseň po odpadnutí listov).

Postup:

- osadíme plastové obrubníky, zároveň rozprestrieme netkanú textíliu, a okraje fixujeme plastovým obrubníkom. Textíliu ďalej fixujeme upevňovacími kolíkmi,
- vykopeme jamu 1,5 krát väčšiu ako je koreňový bal,
- vrchnú vrstvu vykopanej pôdy uložíme na bok, spodinu uložíme osobitne,
- umiestnime oporný kolík (pri stromoch),
- pred výsadbou upravíme listnaté stromy a kry rezom, korene i konáre,
- umiestnime rúrku na zalievanie, priamo ku koreňu, tak aby trčala nad úroveň povrchu (pri stromoch),
- výsadba rastlín – prihrnieme najskôr vrchnou vykopanou vrstvou pôvodnej zeminy obohatenú hnojivom (pridá sa aj špeciálnym substrátom). Pri zasypávaní rastlinou potrasíme, aby zemina vyplnila priestor medzi koreňmi.
- mierne rastlinu pri koreni prišliapneme,
- dôkladne zalejeme,
- pridáme na povrch mulčovaciu vrstvu (podľa návrhu kôru alebo štrk), aby sa obmedzilo vyparovaniu vody a rastu burín,
- upevníme stromy ku kolu.

Dreviny a kry s balom môžeme vysádzať po celý rok do priemerne vlhkej pôdy. Výkop je taký veľký ako kontajner - bal. Odstránime poškodené korenie, dbáme o správnu hĺbku sadenia a o spojenie koreňov so zeminou. Ak je koreňový bal veľmi preschnutý, na niekoľko hodín ho ponoríme do vody. Po výsadbe, pridáme hnojivo (substrát obohatený o živiny), zalejeme a pridáme mulčovaciu hmotu, aby sme zabránili vyparovaniu vody z pôdy.

Pri sadení bal odstraňujeme len vtedy, ak je z materiálu, ktorý sa nerozkladá.

Pôdopokryvné, skupinové a rabatové výsadby

Pri vytváraní súvislých pôdopokryvných plôch zelene, počítame so spotrebou 3ks na m². Kry po vytvorení požadovanej výšky a šírky udržiavať a tvarovať výchovným rezom.

Pri kvitnúcich kroch, strihaním odkvitnutých častí, predlžujeme dobu a hustotu kvitnutia. Výchovný rez po zime zabezpečí hustejší a kompaktnější rast opadavých krov (potentilla, spiraea, berberis).

Okrasné záhony sú ozdobou každej parkovej úpravy. Za starostlivosť sa odvdáčia krásnymi, sviežimi farbami kvetov a listov, bohatým kvitnutím, hustým habitusom a dlhovekosťou.

Okrasné trávy na jeseň nestriháme, zväzujú sa špagátom do kužeľa a strihajú sa na jar, na 10 cm výšku. Na jar vyrašia a narastú do pôsobivých rozmerov. Vytvoria elegantné trsy a neskôr aj klasy (muscantus 1m, pennisetum 0,6 m). Skupinová výsadba pôsobí veľmi elegantne a upravene.

Postup prác :

- dôkladné odstránenie pôvodného rastlinného materiálu, bylinného porastu a buriny,
- rekultivácia pôdy,
- do pôdy sa zapracuje hnojivo, alebo substrát so živinami,
- vyrovnanie pôdy,
- vytýčenie tvaru záhonov, obrubníky plastové, osadenie geotextílie a jej ukotvenie,
- vytýčenie bodov miest na výsadbu stromov, plôch pre výsadbu krov a tráv,

- výkop jám,
- výsadba stromov, osadenie kolov a rúr na polievanie k balu,
- vysadenie krov, tráv,
- aplikuje sa bohatá zálievka,
- rozprestretie mulčovacej kôry a štrku.

Starostlivosť v prvom roku :

Vysadený rastlinný materiál najmä stromy budú slúžiť veľa desaťročí, preto sa im pri výsadbe a aj v nasledujúcom období dodávajú živiny vo forme substrátu bohatého na živiny a hnojivo. Pričom požiadavky rastlín sú individuálne. Preto je vhodné údržbou poveriť odborníka, alebo sa pri starostlivosti s odborníkom radiť. V prvý rok je dôležitá zálievka, aby sa rastliny na stanovisku ujali a dobre zakorenili. Pri zakladaní zelene na jeseň môžeme počítať so zrážkami, ale ak nie, tak zalievame 2-3 krát do týždňa. Jednému stromu a 1 m² krov doprajem asi 20 - 40 litrov vody.

Navrhované rastliny sú nenáročné a dobre znášajú mestské prostredie. Napriek tomu v dlhodobom suchu je zálievka prospešná. Po roku zalievame už len v suchom období.

Starostlivosť v ďalších rokoch :

Strom a kry :

- udržiavací rez – po zime - pre zahustenie krov, pre bohatšie kvitnutie, ochrana proti chorobám,
- údržba - hnojenie, polievanie, odstránenie burín, doplnenie mulčovacej kôry, štrku,
- zber opadnutého lístia,
- kosenie a polievanie trávnikov, prevzdušňovanie a hnojenie.
- výchovný rez – tvarovanie korún stromov – robíme len ak je to nutné, navrhované dreviny by mali mať dosť miesta na prirodzený rast,
- presvetľovací rez – presvetlenie korún stromov,
- zmladzovací rez – zmladzovanie starších stromov a krov,
- ošetrovanie starých a poškodených stromov,

SO – 03 Drobná architektúra a parkové doplnkov

Prvky drobnej architektúry, ihriskové a parkové vybavenie dodávajú parkovej úprave (sadovým a spevneným plochám) ďalší rozmer. Ponúkajú činnosti ako hry, šport, oddych, spoločenské aktivity ...

V rámci riešenia sa navrhujú prvky vyrobené z kvalitného, suchého, brúseného a ošetreného agátového dreva vo farebnom prevedení TEAK. Agát je pevné, tvrdé drevo z dlhou životnosťou.

Lavičky:

Na riešenej ploche sa navrhuje umiestnenie **11 ks** nových lavičky z agátového dreva. Dĺžka lavičky je 170 cm. Sú umiestnené pozdĺž chodníkov, pri ihriskách, pri pieskovisku... Lavičky sú dôležitou súčasťou každého parku. Poskytujú miesto na oddych a stretnutia. (viď prílohy – foto). Prvok je kotvený v základe.

Odpadkové koše:

Pre zachovanie poriadku a čistoty je samozrejme potrebné umiestniť aj nádoby na odpad. Navrhuje sa rozmiestnenie **8 ks** odpadkových košov. Koše sú vyrobené z agátového dreva. (viď prílohy – foto). Prvok je kotvený v základe.

Ihriskové prvky:

Požiadavku pri danom počte obyvateľov a hlavne množstva detí na sídlisku, širokej vekovej kategórie, zriadenie viacerých ihriskových prvkov a zostáv v areály je samozrejme a neodmysliteľné.

- **Lanovka** (1 ks)

Lanová dráha (20 m lano) z agátového dreva. Je určená pre deti vo veku od 6 – 12 rokov. Ako dopadová plocha slúži povrch z kopaného piesku (170 m²) v hĺbke 20 cm. Je ohraničený sivým parkovým obrubníkom. Ochranná zóna 7 x 24 m. (viď prílohy – foto). Prvok je kotvený v základe.

- **Multifunkčná zostava tri veže (1 ks)**

Hracia zostava sa skladá z troch veží, ktorých súčasťou sú šmýkačky, lezecké steny, hojdacie mosty a úkryty. Jej ochranná zóna je 11 x 12 m, výška konštrukcie 3 m. Je vyrobená z agátového dreva. Je určená pre deti vo veku od 6 – 12 rokov. (viď prílohy – foto). Prvok je kotvený v základe.

- **Prekážková dráha trojuholník (1 ks)**

Preliezka - dráha trojuholník je prekážková/ pohybová trasa, skladajúca sa z viacerých etáp vo viacerých prevedeniach. Ochranná zóna je 6 x 6 m. Konštrukcia má 3 x 3 m, dopadová výška 0,4 m. Je určená pre deti vo veku od 6 – 12 rokov. (viď prílohy – foto). Prvok je kotvený v základe.

- **Dvojhojdačka (1 ks)**

Klasická hojdačka s dvoma závesným hojdačkami. Jedna s operadlom druhá bez operadla. Vyhotovená z agátového dreva. Výška konštrukcie 2,5 m. Ochranná zóna 6,5 x 8 m. Je určená pre deti vo veku od 3 – 11 rokov. (viď prílohy – foto).

Dopadovú plochu pre zostavu tri veže, dráhu trojuholníka a hojdačku tvorí gumový povrch z Profilovej gumovej dlažby PIN HOLE 45 zelená (45/50/50 cm) so spojovacími kolíkmi = **266 m²** (270 m²)

Na ohraničenie je použitý zelený gumový obrubník zelený 5/20/100 cm = 46 m (47 ks)

Konštrukcia dopadovej plochy:

- Gumová dlažba 4,5 cm (zhutnená)
- jemné lôžko kamenivo fr. 1/8 (3 - 5 cm) (+ 2 cm nad úroveň plánovanej výšky dlažby, pretože dlažba klesne kvôli profilovanej rubovej strane),
- spodné lôžko kamenivo fr. 0/32 (25 cm) zhutnené
- geotextília 200 g. (280 m²)

(výkres. č. 7)

Umiestnenie ihriskových prvkov v átriovej časti riešeného areálu, poskytuje pocit bezpečia a možnosť dohľadu pre rodičov.

Altánok:

Centrálnej časti dominuje jednoduchá, vzdušná stavba. Drevený altánok z agátového dreva. Rozmery v základoch sú 4,5 x 4,5 m, (strešná krytina – asphaltové šindle, tvar obdĺžnik, tehlovočervenej farby). V časti obvodu je doplnený zábradlím. Povrchová úprava podkladu je z kameniva (drveného) fr. 4/8. Altánok má slúžiť pre stretnutia a oddych. Navrhuje sa tu umiestnenie zostáv na sedenie (stôl s dvoma lavicami), dve do vnútra a dve mimo altánku. (viď prílohy – foto). Prvok je kotvený v základe.

Zostava na sedenie:

V rámci altánku sa navrhujú zostavy na sedenie (4 ks). Vytvárajúc tak spoločné posedenie a možnosť stretávať sa rodín a priateľov. Prvky sú vyhotovené z agátového dreva. Dve sú umiestnené v altánku a dve po bokoch pri altánku. Dĺžka lavice je 1,7 m, to značí, že pri jednej zostave môže sedieť 4 – 6 osôb. (viď prílohy – foto). Prvok je kotvený v základe.

Vyvýšené záhony:

Pre obyvateľom so vzťahom a záujmom o pestovanie si vlastných úžitkových rastlín, alebo so záujmom o založenie si okrasných alebo bylinkových záhonov, je možnosť tak urobiť vo vyvýšených drevených záhonoch. Záhony sú z 5 cm agátových foršní. Záhony sú rozmerov 2 x 2 x 0,4 m, 12 kusov. Sú vystlané – spodok, geotextíliou (200 g biela), z vnútornej strany ošetrené izolačným náterom a naplnené kvalitnou ornicoou obohatenou o humusový substrát. Záhony sú rozmiestnené s odstupom 60 cm, pri altánku. (výkres. č. 11)

Povrch pod nimi, tak ako takmer celá kruhová plocha v rámci tejto úpravy, je tvorená kamenivom fr. 4/8. Takáto úprava vymedzuje tento priestor pre daný účel, pôsobí prirodzene a uvoľnene. Pričom tento povrch je pohodlný na pohyb, dobre udržiavateľný s maximálnou vsakovacou schopnosťou. Plocha spája altánok a záhony a okolitými chodníkmi.

V časti je doplnená nášľapnými kamennými doskami (prírodnými), 22 ks, s priemerom 50 – 60 cm. Pôsobia veľmi dekoratívne a pekne dopĺňajú priestor s okrasnými štrkovými plochami a okrasnými trávami.

Informačná tabuľa:

Prvok z agátového dreva výšky 2 m. Služi ako podklad na umiestnenie tabule (z tvrdeného polystyrénu a plastu). Tabuľa s rozmerom cca 0,8 x 1 m, je umiestnená v severnej časti kruhovej úpravy, v strede areálu, aby bola prístupná každému. (viď prílohy – foto). Prvok je kotvený v základe.

Na tabuli by mali byť uvedené informácie ohľadom:

- dodržiavania čistoty a poriadku v areály parku,
- dodržiavanie predpisov a obmedzení pri používaní hracích a fit prvkov (vekové obmedzenie...),
- informácie ohľadom bezpečnostných predpisov pri používaní navrhovaných prvkov,
- zákazov (užívaní zakázaných látok v areály, vandalizmus a poškodzovanie majetku, vodenia zvierat na miesta určené pre deti a venčenia psov, zakladanie ohňa ...)
- pri užívaní vyvýšených záhonov, o povinnosti o starostlivosť o výsadby,
- informácie o tom, že žiadne časti navrhovaných okrasných rastlín nie sú jedlé a učené na konzumáciu,
- informácie o prevádzkovateľovi ...

Obsah textu určí prevádzkovateľ.

Outdoorové fitness prvky:

Staršie deti, mládež a dospelých privítajú možnosť použitia vonkajších strojov na cvičenie. Sú určené pre osoby staršie ako 14 rokov. Vyhotovené z kvalitnej ocele, v povrchovej úprave - vypaľovaná prášková farba. Montáž k základu. Prvky sú certifikované podľa EN 957. Dopadová plocha má byť v rovine. Max. tolerancia výškovej nerovnosti je 5 cm. Preto sa jej umiestnenie navrhuje do pomerne rovnej časti, pri parkovisku, kde je v súčasnosti plocha s kamenivom, ohraničená obrubníkom. Táto plocha sa nachádza pri prvej bytovke, na južnej strane. Navrhuje sa okolo nej výsadba, po odstránení kameniva v hĺbke 0,3 cm. Toto miesto ponúka pre užívateľov dostatok súkromia, v porovnaní s miestami kde sú navrhované ihriskové prvky – v átriovej vnútroblokovej časti.

Dopadovú plochu pre vonkajšie fitko tvorí povrch z gumovej dlažby . Ochranná zóna prvkov jednotlivo je 2 x 2 m. Zostava sa skladá z piatich samostatne stojacich prvkov (viď prílohy – foto):

- Bežec
- Chodec
- Točňa
- Vzpieranie
- Preťahovanie

Dopadovú plochu pre fit prvky tvorí:

Profilová gumová dlažba Hobby 25 červená (25/50/50 cm) = **60 m²** (62 m²)

(Na ohraničenie je použitý parkový betónový obrubník sivý 5/20/100 cm)

Konštrukcia dopadovej plochy:

- Gumová dlažba 2,5 cm (zhutnená)
- jemné lôžko kamenivo fr. 1/8 (3 - 5 cm) (+ 2 cm nad úroveň plánovanej výšky dlažby, pretože dlažba klesne kvôli profilovanej rubovej strane),
- spodné lôžko kamenivo fr. 0/32 (15 – 20 cm) zhutnené
- geotextília 200 g. (70 m²)
(výkres. č. 7)

Pieskovisko:

Okrem dopadovej plochy pre lanovku, kde je použitý kopaný piesok, sa navrhuje zariadenia originálneho pieskoviska pre deti. Jeho poloha je daná križovatkou chodníkov v priestore medzi prvou a druhou bytovkou. Jeho plocha je 52 m². Tvorí ho riečny piesok fr. 0/1 v hĺbke 30 cm. Je ohraničený

chodníkmi, vystlatý geotextíliou (200 g biela). Okolo neho sú umiestnené lavičky pre dospelý dozor nad najmenšími deťmi. Pieskovisko sa nachádza v okrajovej časti mimo najfrekventovanejšie trasy a v čiastočnom tieni bytoviek. Jeho okolie je doplnené ochrannou a okrasnou výsadbou.

Všetky ihriskové prvky musia byť certifikované v rámci noriem STN EN 1176 a 1177.

2.2 Údaje o technickom alebo výrobnom zariadení

Stavba je nevýrobného charakteru, bez prevádzkových súborov, technických či výrobných zariadení.

2.3 Riešenie dopravy

Stavba nenarúša dopravu ani miestnu komunikáciu, k stavbe je potrebné zabezpečiť dopravné napojenie a prísun rozhodujúcich stavebných dodávok.

2.4 Postu prác

- Vytýčenie všetkých jestvujúcich podzemných a nadzemných sietí,
- odstránenie jestvujúcich, nevyhovujúcich drevín, rastlín,
- v časti - odstránenie stavebnej suty a zhutnenej neúrodnej vrstvy pôdy,
- odstránenie vrstvy kameniva (30 cm) (pre vonkajšie fit prvky),
- vytyčovacie práce, výkopové práce (SO 01, SO 03),
- príprava spodných konštrukcií navrhovaných objektov malej architektúry, vonkajších prvkov a parkového vybavenia,
- stavba nových spevnených plôch – chodníkov, výkopové práce, príprava podkladových konštrukcií, osadenie obrubníkov, príprava lôžok, pokládka dlažby, hutnenie a zašpárovanie dlažby (špárovací piesok drvený - čierny fr. 0/4),
- montáž objektov malej architektúry a parkového vybavenia (altánok, ihriskové prvky, vonkajších fit prvkov, lavičiek, odpadkových košov, vyvýšených záhonov, gumových dopadových plôch,
- rekultivácia, skyprenie pôdy pred zakladaním výsadby, doplnenie živým a humusu, doplnenie zeminy do vyvýšených záhonov a na vykopané miesta,
- vytyčovacie práce, výkopové práce SO 02
- osadenie plastových obrubníkov, rozprestretie netkanej textília a jej fixovanie,
- výsadba nových rastlín – stromov, krov, okrasných tráv,
- úprava, vyrovnanie terénu,
- vytvorenie plôch z mulčovacej kôry a štrku,
- poliatie rastlín.

2.5 Sumár materiálov, prvkov a rastlinného materiálu

Demontáž			
	Poznámka	množstvo	spolu
Odstránenie jestvujúcich nevyhovujúcich drevín (aj s koreňom) s priemerom kmeňa do 15 cm, Odstránenie skupín krov, náletové a nevyhovujúce rastliny			430 m ²
Výkop a odvoz „zeminy“ (štrk, stavebná suť...) do hĺbky 0,3 – 0,6 m (v priemere 0,45 m)			1700 m ² (76,5 m ³)
Dovoz ornice a rozprestretie na vykopané miesta (mimo miesta spenených plôch)	Po stavbe spenených plôch		1000 m ² 500 m ³
Výkop a odstránenie jestvujúcej plochy drveného kameňom (fr. 16/32) do hĺbky v priemere 0,3 m	Plocha na navrhované fit prvky a výsadbu. Pri parkovisku, pri bytovke č.1		170 m ² 5,1 m ³

Montáž			
Spevnené plochy			
Chodníky - dlažba			
Dlažba Citytop s fázou 10/20/6 cm hnedá		542 m ² (so stratným)	531 m ²
Dlažba Citytop s fázou 10/20/6 cm piesková		383 m ² (so stratným)	375 m ²
Dlažba spolu		925 m²	906 m²
Pod konštrukciami chodníkov sa použije biela geotextília 200g + stratné			915 m ²
Obrubníky			
Obrubník parkový 5/20/100 cm hnedý		1004 m	1006 ks
Obrubník parkový 5/20/100 cm sivý		235 m	237 ks
Výsadba			
Okrasná štrková plocha			
Riečny štrk frakcie 32/64		24,3m ³	243 m ²
Drvený štrk (kamenivo) frakcie 4/8		34,7 m ³	347 m ²
Biela geotextília 200g + stratné	250 + 350 m ²		660 m ²
Mulč			
Mulčovacia kôra		402,2 m ³	4022 m ²
čierna netkaná textília 50 g + stratné			4400 m ²
Obruba na oddelenie sadových plôch - Plastový „neviditeľný“, flexibilný obrubník 4,5/8/100 cm			
Železný klínc 24 cm, ku plast. obrubníkom	4ks/m	639 m	650ks
Doplnenie ornice - kvalitný substrát do vyvýšených záhonov (12 ks)	1,6 m ³ x 12		19,2 m ³

Stromy		
Acer rubrum october glory = 3 ks Platanus x acerifolia = 2 ks Acer sacharinum wieri = 4 ks Quercus coccinea splendens = 2 ks Paulownia tomentosa = 6 ks Acer negundo variegatum = 6 ks Prunus cerasifera nigra = 5 ks Robinia pseudoacacia umbraculifera = 59 ks Crataegus laevigata pauls scarlet = 6 ks		
Spolu stormy		93 ks
Okrasné kry a trávy		
Myscanthus sinensis gracilimus = 81 ks Pennisetum alopecuroides hammeln = 78 ks Ligustrum vulgare atrovirens = 104 ks Spiraea japonica gold flame = 214 ks Spiraea bumalda anthony waterer = 274 ks Potentilla fruticosa gold star = 265 ks Potentilla fruticosa manchou = 218 ks Lonicera nitida maigrun = 2745 ks Juniperus horizontalis gold carpet = 717 ks Juniperus horizontalis blue ship = 540 ks Cotoneaster salicifolius Parkteppich = 1461 ks Cotoneaster dammeri Major = 1170 ks Cotoneaster horizontalis variegatus = 870 ks Pinus mugu mughus = 501 ks Berberis thunbergie = 71 ks		
Spolu okrasné trávy	69 m2	159 ks
Spolu okrasné kry	4022 m2	9150 ks
Nový trávnik		
Založenie novej trávnikovej plochy. (s komplexnou prípravou pôdy pred výsevom trávnikového osiva)		2814 m2
Parkové prvky a prvky drobnej architektúry		
Parková lavička 170 cm -agátové drevo		11 ks
Odpadkový kôš -agátové drevo		8 ks
Informačná tabuľa -agátové drevo		1 ks
Zostava na sedenie (stôl a dve lavice) 170 cm -agátové drevo		4 ks
Vyvýšené záhony (2x2x0,4m) -agátové drevo + izolačný náter (z vnútra) 3,2 m2 x 12 + biela netkaná textília (na spodok) 200 g 4 m x 12 + ornica na vyplnenie (1,6 m3 x 12)	50 m2 20 m3	12 ks
Hracia zostava tri veže -agátové drevo		1 ks
Preliezka - dráha trojuholník -agátové drevo		1 ks
Dvojhojdačka -agátové drevo		1 ks
Lanovka -agátové drevo		1 ks

Zostava vonkajších fitness prvkov: -bežec -chodec -točňa -vzpieranie -preťahovanie		5 ks
Altánok štvorec so zábradlím a s asfaltovou šindľovou strešnou krytinou (4,5 x 4,5m v základe) -agátové drevo		1 ks
Pieskovisko pre deti – riečny piesok fr. 0/1(hĺbka 0,3 m) + biela netkaná textília 200 g	52 m2	15,6 m3 60 m2
Ostatné plochy		
Gumová dopadová plocha: Profilová gumová dlažba zelená Pin Hole 45 so spojovacími kolíkmi (4,5/50/50 cm) - pre preliezky, zostavu a hojdačku	270 m2 (so stratným)	266 m2
Gumová dopadová plocha: Profilová gumová dlažba červená hobby 25 (2,5/50/50 cm) - pre fit prvky	62 m2 (so stratným)	60 m2
Pod konštrukciu gumových dopadových plôch sa použije biela geotextília 200g + stratné	280 + 70 m2	350 m2
Piesková dopadová plocha (pre lanovku) -kopaný piesok fr. 0/4 (v hĺbke 0,2 m) + biela netkaná textília 200 g	34 m3	170 m2 180 m2
Nášľapné prírodné kamene (v priemere 0,5 m)	v štrkovom lôžku, pri altánku	22 ks

2.6 Navrhované prvky drobnej architektúry a parkového vybavenia

Lavička agát



Odpadkový kôš agát



Zostava tri veže - agát



Preliezka dráha trojuholník - agát



Dvojhojdačka - agát



Lanovka - agát



Altánok



Informačná tabuľa agát



Zostava stôl a lavice agát



Vonkajšie fitness prvky



2.7 Súčasný stav - fotodokumentácia

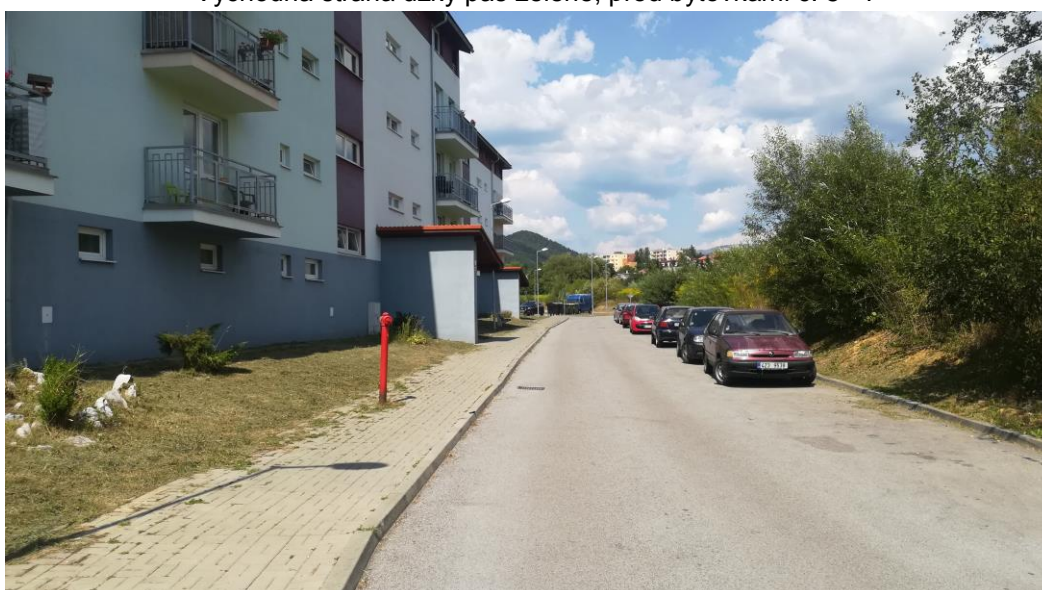
Pohľad z juhu na centrálny priestor



Vyschnutá a udupaná pôda pri bytovke č. 5, vyšliapaný chodník



Východná strana úzky pás zelene, pred bytovkami č. 5 - 7



Pohľad zo severnej strany na vnútorný areál



Pohľad na vnútorný areál zo severnej strany



Pohľad na priestor medzi bytovkami č. 3 a 4, vyčliapané chodníky



Náletové rastliny (vřby a ostružina)



Zvyšky stavebnej sute



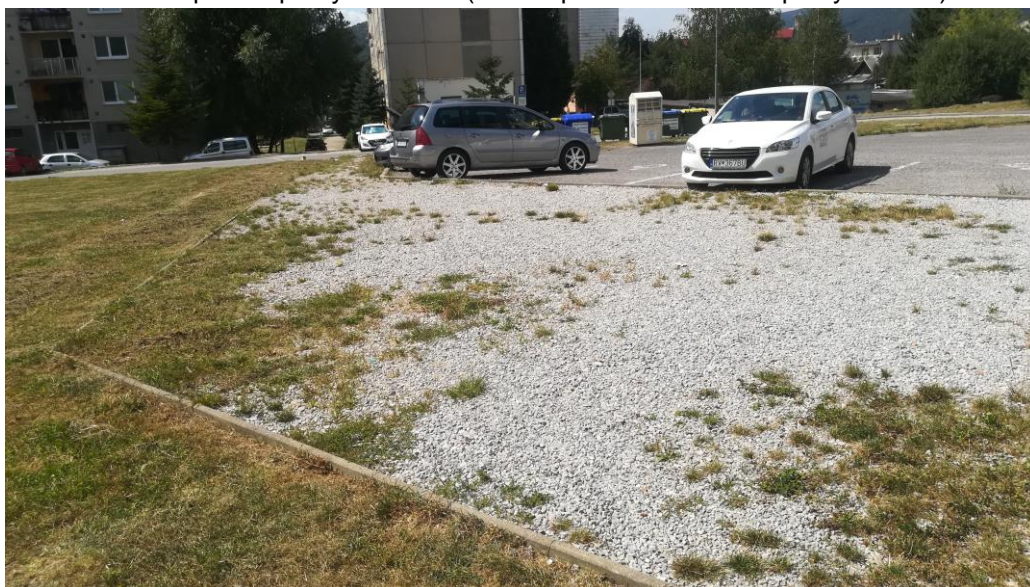
Parkovisko v južnej časti (pod riešenou plochou)



Zhutnená pôda a zvyšky kameniva a štrku



Štrková plocha pri bytovke č. 1 (miesto pre navrhované fit prvky a zeleň)



Západná strana riešenej plochy pred bytovkami č. 1 - 4



Západná strana pri bytovkách č. 1 – 4 (úzky pás zelene, náhodná rôznorodá výsadba)



Pohľad zo severnej strany na plochy pred bytovkami č. 4 - 1



Severná strany, svah nad bytovkou č. 4



Návrh úpravy vnútroblokového priestranstva na sídlisku Družba v R O Ž Ň A V E

Obsah projektu:

- **Sprievodná správa**
Súhrnná technická správa
Prílohy:
 - Ukážky navrhovaných prvkov drobnej architektúry
 - Fotodokumentácia – súčasný stav
 - Vizualizácia

- **Výkresová časť**
 1. Situácia – širšie vzťahy
 2. Súčasný stav a majetkové vzťahy
 3. Situácia – návrh riešenia
 4. Terénne úpravy
 5. Stavené objekty
 6. SO 01 Spevnené plochy – vytyčovací výkres a kladačský plán
 7. Konštrukcie a detaily
 8. SO 02 Zeleň – plochy
 9. SO 02 Zeleň – vytyčovací výkres
 10. SO 02 Zeleň – osadzovací plán
 11. Detail – vyvýšené záhony

- **Súhrnný rozpočet**
Rozpočet: SO-01, SO-01, SO-03, súhrnný.