

Banskobystrický samosprávny kraj

Odbor regionálneho rozvoja a územného plánovania, oddelenie územného plánovania a životného prostredia



„Urbanistická štúdia únosnosti územia UNESCO Banská Štiavnica a okolie“

Zadanie pre vypracovanie urbanistickej štúdie

Október 2023



A. Základné údaje

Názov: Zadanie pre vypracovanie urbanistickej štúdie „Urbanistická štúdia únosnosti územia UNESCO - Banská Štiavnica a okolie“

Názov lokality

UNESCO: Historické mesto Banská Štiavnica a technické pamiatky v jeho okolí.

Miesto:

Banská Štiavnica a okolie, okres Banská Štiavnica, Banskobystrický kraj.

Banská Štiavnica, Banská Belá, Banský Studenec, Dekýš, Hodruša-Hámre, Ilija, Podhorie, Svätý Anton, Štiavnické Bane, Repište, Voznica, Vyhne (zákon č. 100/2002 Z.z. o ochrane a rozvoji územia Banskej Štiavnice a okolia).

Obstarávateľ: Banskobystrický samosprávny kraj, Námestie SNP 26, Banská Bystrica.

Spracovateľ

zadania: Ing. arch. Iveta Kúšová, spôsobilosť pre obstarávanie ÚPP a ÚPD, reg. č. 426, (skr. OSO), odbor regionálneho rozvoja a územného plánovania, oddelenie územného plánovania a životného prostredia.

Dátum: október 2023

Banskobystrický samosprávny kraj ako orgán územného plánovania garantujúci regionálne záujmy súhlasí v zmysle § 4 ods. 3 zákona č. 50/1976 Zb. o územnom plánovaní a stavebnom poriadku v znení neskorších predpisov s vypracovaným zadaním.

V Banskej Bystrici dňa

(pečiatka a podpis)

Mgr. Ondrej Lunter
predseda BBSK

Obsah zadania pre UŠ:

- A. Základné údaje
- B. Určenie špecifického účelu použitia urbanistickej štúdie
- C. Určenie hlavných cieľov riešenia
- D. Zhodnotenie požiadaviek vyplývajúcich z územnoplánovacej dokumentácie
 - D.1. Požiadavky na riešenie vyplývajúce z ÚPN VÚC Banskobystrického kraja
 - D.2. Požiadavky na riešenie vyplývajúce s z územných plánov obcí
- E. Vymedzenie riešeného územia
- F. Požiadavky na varianty a alternatívy riešenia
- G. Požiadavky na obsah a rozsah urbanistickej štúdie
 - G.1. Požiadavky na priestorovo funkčné územné celky riešeného územia z hľadiska širších vzťahov a požiadavky z hľadiska rozvoja vidieckeho priestoru a vzťahu medzi mestom a vidiekom
 - G.2. Požiadavky na riešenie vyplývajúce z demografických, sociálnych, ekonomických a environmentálnych potrieb územia
 - G.3. Požiadavky z hľadiska zachovania, zhodnotenia a využívania kultúrneho dedičstva, starostlivosti o krajinu, ochranu jej prírodných, kultúrnych a historických hodnôt a rozvoj zelenej infraštruktúry
 - G.4. Požiadavky na dopravnú a technickú vybavenosť, vhodnosť dopravného napojenia na komunikačnú kostru celého územia s vyhodnotením vplyvov navrhnutého riešenia na dopravnú situáciu obcí, posúdenie vhodnosti a dopadov organizácie dopravy
 - G.5. Požiadavky na usporiadanie územia z hľadiska ekologických aspektov, ochrany prírody, ochrany a využívania prírodných zdrojov, nerastného bohatstva a zohľadnenie územného systému ekologickej stability, vytváranie a udržiavanie ekologickej stability vrátane plôch zelene a prvkov zelene a životné prostredie
 - G.6. Požiadavky na územie z hľadiska obmedzujúcich faktorov
 - G.7. Požiadavky na reguláciu z hľadiska stanovenia regulačných prvkov funkčného využitia a priestorového usporiadania a miery využitia územia
- H. Požiadavky na rozsah a spôsob spracovania textovej časti a grafickej časti urbanistickej štúdie
- I. Požiadavky na prerokovanie urbanistickej štúdie

B. Určenie špecifického účelu použitia urbanistickej štúdie

Územnoplánovací podklad „Urbanistická štúdia únosnosti územia UNESCO Banská Štiavnica a okolie“ bude spracovaná v zmysle § 4 zákona č. 50/1976 Zb. o územnom plánovaní a stavebnom poriadku v znení neskorších predpisov (ďalej len „stavebný zákon“) a §3 Vyhlášky č. 55/2001 Z.z. o územnoplánovacích podkladoch a územnoplánovacej dokumentácii (ďalej len „Vyhláška“).

Bude plniť funkciu územnoplánovacieho podkladu **pre účel** ako:

- a) podklad pre vypracovanie územnoplánovacej dokumentácie Banskobystrického kraja,
- b) podklad pre overenie riešenia rozvoja územia v územnoplánovacej dokumentácii regiónu, miest a obcí alebo overenie potreby spracovania aktualizácie územnoplánovacej dokumentácie územia dotknutých obcí,
- c) podklad pre riešenie špecifických územnotechnických, krajinnno-ekologických, environmentálnych a urbanistických problémov v území,
- d) návrh koncepcie priestorového usporiadania a funkčného využívania riešeného územia s dôrazom na rozvoj cestovného ruchu v súlade so záujmami ochrany prírody a krajiny a ochrany kultúrneho a historického dedičstva,

C. Určenie hlavných cieľov riešenia

Dôvodom pre obstaranie urbanistickej štúdie je potreba stanovenia únosnosti zaťaženia územia UNESCO - mesta Banská Štiavnica a okolia z hľadiska jeho možného rozvoja, za účelom vypracovania územnoplánovacieho podkladu pre aktualizáciu a možné zmeny územnoplánovacej dokumentácie Banskobystrického regiónu a územnoplánovacej dokumentácie obcí.

Únosnosťou územia sa myslí také zaťaženie územia ľudskou činnosťou, pri ktorom nedochádza k poškodzovaniu životného prostredia. Z hľadiska cieľov UŠ sa stanovenie únosnosti myslí ako hodnotenie miery využívania krajiny, v rozsahu ktorého zaťaženie nespôsobuje nezvratné zmeny v jej štruktúre. Tento rozsah využívania (intenzity a spôsobu využívania) má hornú hranicu, nazývanú kritickým prahom, určeným pomocou limitov.

Únosnosť krajiny sa spravidla vzťahuje k tomuto kritickému prahu. Výsledkom rešpektovania únosnosti územia má byť zachovanie symbiózy krajiny a urbanizovaného prostredia a zachovanie pohľadových krajinných štruktúr s usporiadanými krajinnými prvkami a zložkami.

Určením prahu únosnosti krajiny (limitov a potenciálov) s dôrazom hlavne na limity priestorové, ekologické, kultúrno -historické limity a limity ochrany prírody sa zabráni vzniku vizuálneho smogu v pohľadových líniiach krajiny sa dosiahne sa ochrana hodnotných pohľadových smerov na prírodné (krajinné) dominanty, ktoré vytvárajú kulisu krajiny územia UNESCO.

Z hľadiska posúdenia záujmov ochrany prírody a krajiny ako aj záujmov ochrany kultúrnych a historických pamiatok v území svetového kultúrneho a historického dedičstva a tlaku rozvojových záujmov na rozvoj bývania, rekreácie a cestovného ruchu je nevyhnutné komplexne riešiť špecifické územnotechnické, krajinnno-ekologické, environmentálne a urbanistické problémy v území.

Hlavným cieľom urbanistickej štúdie je teda vyvážený a trvaloudržateľný rozvoj jednotlivých funkčných zložiek osídlenia v území UNESCO Banskej Štiavnice a okolia s dôrazom na funkčné zložky: ochrana prírodných, kultúrnych a historických hodnôt a starostlivosť o krajinu.

Parciálnymi cieľmi Urbanistickej štúdie únosnosti územia Banská Štiavnica a okolie sú:

- stanovenie podmienok pre vyvážený a udržateľný územný rozvoj s ohľadom na prírodné a kultúrne dedičstvo a kvalitu životného prostredia a života obyvateľov a stanovenie krajinno-ekologicky optimálneho spôsobu využívania územia,
- overenie priestorového usporiadania a funkčného využívania územia Banskej Štiavnice a okolia s dôrazom na krajinu ako komplexný systém priestoru, polohy, georeliéfu a všetkých ostatných vzájomne funkčne prepojených hmotných prvkov, prirodzených aj vytvorených a pretvorených človekom a javov v krajine vyplývajúcich z ich väzieb; ktorý je výsledkom vzájomného pôsobenia prírodných a ľudských procesov, faktorov a činností, je priestorom pre existenciu ľudí a ostatných organizmov v ich súlade tak, aby bola zabezpečená rozmanitosť prírodného, kultúrneho a historického dedičstva a zachovaná ekologická rovnováha,
- návrh hmotovo-priestorovej štruktúry so snahou o čo najcitlivejšie zakomponovanie nových funkcií do dlhoročne sa vyvíjajúcej zástavby obcí v symbióze urbanizovaného a krajinného prostredia pri rešpektovaní mestských a vidieckych štruktúr sídiel,
- návrh funkčného využitia turizmu výlučne len udržateľný cestovný ruch v súlade s ochranou prírodných a kultúrnych hodnôt
- budovanie a zavádzanie integrovaného dopravného systému a integrovanej verejnej dopravy v území s cieľom skvalitnenia dopravnej infraštruktúry aj s ohľadom na budovanie cieľového turistického regiónu,
- stanovenie hraníc únosnosti územia Banskej Štiavnice a okolí pre dosiahnutie rovnovážneho stavu kvality krajiny, ktorý je výsledkom konsenzu prírodných, sociálnych, kultúrnych a hospodárskych záujmov spoločnosti so zameraním na cestovný ruch a so zreteľom na prebiehajúce zmeny klímy,
- definovanie limitov (prírodných a kultúrnych) pre zabezpečenie ochrany hodnôt územia,
- návrh regulácie s rešpektovaním únosnosti krajiny, jej limitov a potenciálov (priestorové, ekologické, kultúrno -historické limity a limity ochrany prírody), formulovanej pre danú krajinu s priemetom do regulácie v územnoplánovacej dokumentácii potenciálneho mikroregiónu, mesta a obcí za účelom riadenia územného rozvoja, stavebných a iných antropogénnych činností v území, ako základný nástroj pre usmerňovanie a koordinovanie všetkých činností človeka.

D. Zhodnotenie požiadaviek vyplývajúcich z územnoplánovacej dokumentácie

D.1. Zoznam platnej územnoplánovacej dokumentácie (ÚPD) pre riešené územie.

Urbanistická štúdia bude riešená pre územie UNESCO vymedzené v zmysle zákona č. 100/2002 Z.z. o ochrane a rozvoji územia Banskej Štiavnice a okolia. Na základe novej prijatej koncepcie z urbanistickej štúdie bude určená nová záväzná regulácia, ktorá bude následne uplatnená a prevzatá v primeranom obsahu v územnoplánovacej dokumentácii riešeného územia (ÚPN VÚC Banskobystrického kraja a v ÚPN mesta a obcí) v jej záväznej časti .

Hlavné premisy vyplývajúce z postavenia územia Banskej Štiavnice a okolia v územnom priestore Banskobystrického kraja:

- podporovať vzťah urbánnych a rurálnych území v novom partnerstve založenom na integrácii funkčných vzťahov mesta a vidieka a kultúrno-historických a urbanisticko-architektonických daností,
- zachovávať pôvodný špecifický ráz vidieckeho priestoru, vychádzať z pôvodného charakteru zástavby a historicky utvorenej okolitej krajiny; zachovať historicky utváraný typ zástavby a zohľadňovať regionálne národopisné špecifiká,
- pri rozvoji vidieckych oblastí zohľadňovať ich špecifické prírodné a krajinné prostredie a pri rozvoji jednotlivých činností dbať na zamedzenie, resp. obmedzenie možných negatívnych dôsledkov týchto činností na krajinné a životné prostredie vidieckeho priestoru.

Základnou ÚPD je **Územný plán veľkého územného celku Banskobystrického kraja v znení Aktualizovaného znenia vrátane jej zmien a doplnkov 1 – 4** zverejneného na web stránke Banskobystrického samosprávneho kraja.


Územný plán veľkého územného celku Banskobystrický kraj:

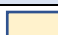
- Územný plán VÚC Banskobystrický kraj schválený vládou SR uznesením č. 394/1998 dňa 09.06.1998, ktorého záväzná časť bola vyhlásená NV SR č. 263/1998,
- ÚPN VÚC Banskobystrický kraj – Zmeny a doplnky 2004 schválené Zastupiteľstvom Banskobystrického samosprávneho kraja uznesením č. 611/2004 zo dňa 16. a 17. decembra 2004, záväzná časť Zmien a doplnkov 2004 bola vyhlásená Všeobecne záväzným nariadením Banskobystrického samosprávneho kraja č.4/2004 zo dňa 17. decembra 2004, účinnosť od 21. januára 2005,
- ÚPN VÚC Banskobystrický kraj – Zmeny a doplnky 1/2007 boli schválené ZBBSK uznesením č. 222/2007 dňa 23. augusta 2007, záväzná časť Zmien a doplnkov 1/2007 bola vyhlásená Všeobecne záväzným nariadením BBSK č.6/2007, účinnosť od 27. septembra 2007,
- ÚPN VÚC Banskobystrický kraj – Zmeny a doplnky 2009 boli schválené ZBBSK uznesením č. 94/2010 dňa 18. júna 2010, záväzná časť Zmien a doplnkov 2009 bola vyhlásená Všeobecne záväzným nariadením BBSK č.14/2010, účinnosť od 10. júla 2010,
- ÚPN VÚC Banskobystrický kraj – Zmeny a doplnky 2014 boli schválené ZBBSK uznesením č. 84/2014 dňa 05. decembra 2014, záväzná časť Zmien a doplnkov 2014 bola vyhlásená Všeobecne záväzným nariadením BBSK č.27/2014, účinnosť od 16. januára 2015.


Zoznam platnej územnoplánovacej dokumentácie miest a obcí.

Tabuľka č. 1 – Stav územnoplánovacej dokumentácie obcí BŠ a okolia(BBSK 02 2023)

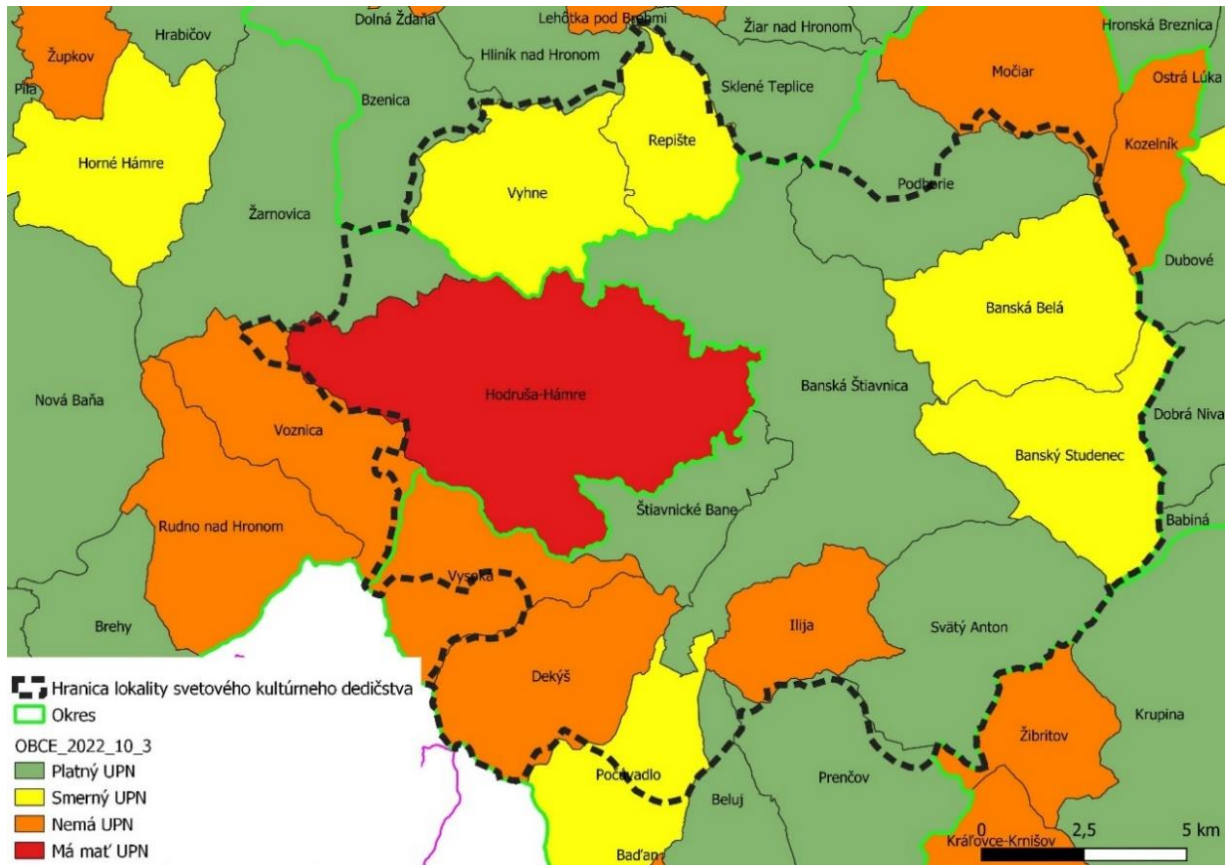
	Obec/mesto	Názov ÚPD	Číslo uznesenia	Rok schválenia	Aktuálnosť
1	Banská Štiavnica	Územný plán mesta Banská Štiavnica	163/2006 zo dňa 15.11.2006	2006	Áno
		Zmeny a doplnky č. 1	253/2008 zo dňa 16.12.2008	2008	
		Zmeny a doplnky č. 2	126/2009 zo dňa 14.12.2009	2009	
		Zmeny a doplnky č. 3	94/2013 zo dňa 30.10.2013	2013	
		Zmeny a doplnky č. 4	46/2015 zo dňa 6.5.2015	2015	
		Zmeny a doplnky č. 5	162/2012 zo dňa 28.11.2012	2012	
		Zmeny a doplnky č. 6	54/2017 zo dňa 31.5.2017	2017	
		Zmeny a doplnky č. 7	54/2017 zo dňa 31.5.2017	2017	
		Zmeny a doplnky č. 8	46/2015 zo dňa 6.5.2015	2015	
		Zmeny a doplnky č. 9	60/2018 zo dňa 27.6.2018	2018	
2	Banská Belá	SÚP Banská Belá, ZaD 1986, 1990, 2000, 2006	smerný, neschválené	1971	Nie
3	Banský Studenec	ÚPN O Banský Studenec-zadanie v prerokovaní	pôvodný smerný, príprava nového, + uzn. č. 2/2019 zo dňa 30.5.2019 o obstaraní ÚPN O	2020	Nie rozpracovaný
4	Dekýš	nemá			Nie
5	Ilija	nemá	prieskumy a rozbory a krajinnoekologický plán, zadanie k ÚPN O, návrh v prerokovaní		Nie rozpracovaný
6	Podhorie	ÚPN obce Podhorie	49/2008 z 18.7.2008	2008	Áno
7	Svätý Anton	Územný plán obce	č. 88/2012 dňa 21. 03. 2012	2012	Áno
		Zmeny a doplnky č. 1	č. 183/2018 zo dňa 04. 07. 2018	2018	
		Zmeny a doplnky č. 2	rozpracované	2023	
8	Štiavnické Bane	Územný plán Štiavnické Bane	20/2019 zo dňa 12.7.2019	2019	Áno
9	Hodruša-Hámre	Územný plán obce Hodruša-Hámre -koncept	Oznámenie SEA	2022	Nie rozpracovaný
		Územný plán sídelného útvaru Dolné Hámre	smerný	1982	
		ÚPN – VÚC Štiavnické vrchy-ÚPN Z SCR Kopanice	smerný	1987	
10	Voznica	nemá			Nie
11	Repište	ÚPN -Z Sklené Teplice - Repište	pôvodný smerný, neaktuálny	1985	Nie rozpracovaný
		ÚPN O -Zadanie pre ÚPN	Prerokovanie Zadania	2023	
12	Vyhne	Územný plán obce	nový, SEA hodnotenie a prerokovanie návrhu	2022	Nie rozpracovaný

 Okres Banská Štiavnica

 okres Žarnovica

 okres Žiar nad Hronom

Obrázok č. 1 – Mapa stavu územnoplánovacej dokumentácie obcí



Zdroj: BBSK 2023

Percentuálne zastúpenie pokrytia územia územnoplánovacími dokumentáciami je neuspokojivé, pretože je to len 33% obcí, ktoré majú platný územný plán obce s jeho záväznou časťou. Väčšia časť - 67% obcí nemá aktuálny územný plán v zmysle stavebného zákona. Polovica z obcí, ktoré nemajú územný plán, začali od roku 2020 s jeho obstarávaním.

D.2. Požiadavky vyplývajúce z platnej územnoplánovacej dokumentácie

Únosnosti územia UNESCO, ktorú obstarávame.D.2.1. Požiadavky na riešenie vyplývajúce z ÚPN VÚC Banskobystrického kraja

Podľa KÚRS je predmetné územie súčasťou rekreačného krajinného celku, ktoré obsahuje územie svetového kultúrneho dedičstva a nadregionálneho biocentra, s väzbou na kultúrno-historický potenciál v jeho bezprostrednom okolí.

Územie je zapísané do Zoznamu svetového dedičstva UNESCO a zahŕňa v sebe širšie okolie **mesta Banská Štiavnica** uprostred **Štiavnických vrchov**. Ide o naše najväčšie sopečné pohorie so zastúpením hornín všetkých fáz neovulkanizmu, z dôvodu čoho je nutné rešpektovať záväznú časť ÚPN veľkého územného celku Banskobystrický kraj v oblasti ekologických aspektov ochrany prírody a krajiny, zabezpečiť ochranu ekologickej stability riešeného územia ochranou prvkov GNÚSES, RÚSES okresu Banská Štiavnica MÚSES.

V regióne sú evidované viaceré archeologické náleziská – historické jadro **mestskej pamiatkovej rezervácie, Štiavnické Bane**, Glanzenberg, Offenhübel, Terézia šachta, Horná Roveň, Sitno, **zrúcanina hradu Sitno – Ilija**, národné kultúrne pamiatky a technické pamiatky.

Množstvo archeologických lokalít sa nachádza v území zapísanom do Zoznamu Svetového kultúrneho dedičstva UNESCO. Na rudonosných žilách, priamo na miestach ťažby, popri Banskej Štiavnici vznikli i ďalšie sídelné útvary v obdobných geografických i politicko-hospodárskych podmienkach. Tieto okrem **Štiavnických Baní a Hodruše-Hámrov** nedosahujú význam a urbanistický rozsah Banskej Štiavnice. Napriek tomu sa i v týchto lokalitách zachovalo mnoho významných architektonických a technických pamiatok ako i neporušený charakter historického urbanizmu v kontexte s prírodnou i technickou krajinou (**haldy, tajchy, jarky, povrchové dobývky...**).

Banská Belá, jedno zo siedmich stredoslovenských banských miest, bola pôvodne administratívnou časťou Banskej Štiavnice. Napriek tomu si zachovala svoj vidiecky charakter, podmienený kopcovitým terénom. V hlbokom záreze Vyhnianskej doliny sa nachádza stará banská osada **Vyhne**. Jej zvláštnosťou je prírodná rezervácia Kamenné more. Vo Vyhniach už v 15. storočí boli založené kúpele, ktorých tradícia sa zachovala dodnes.

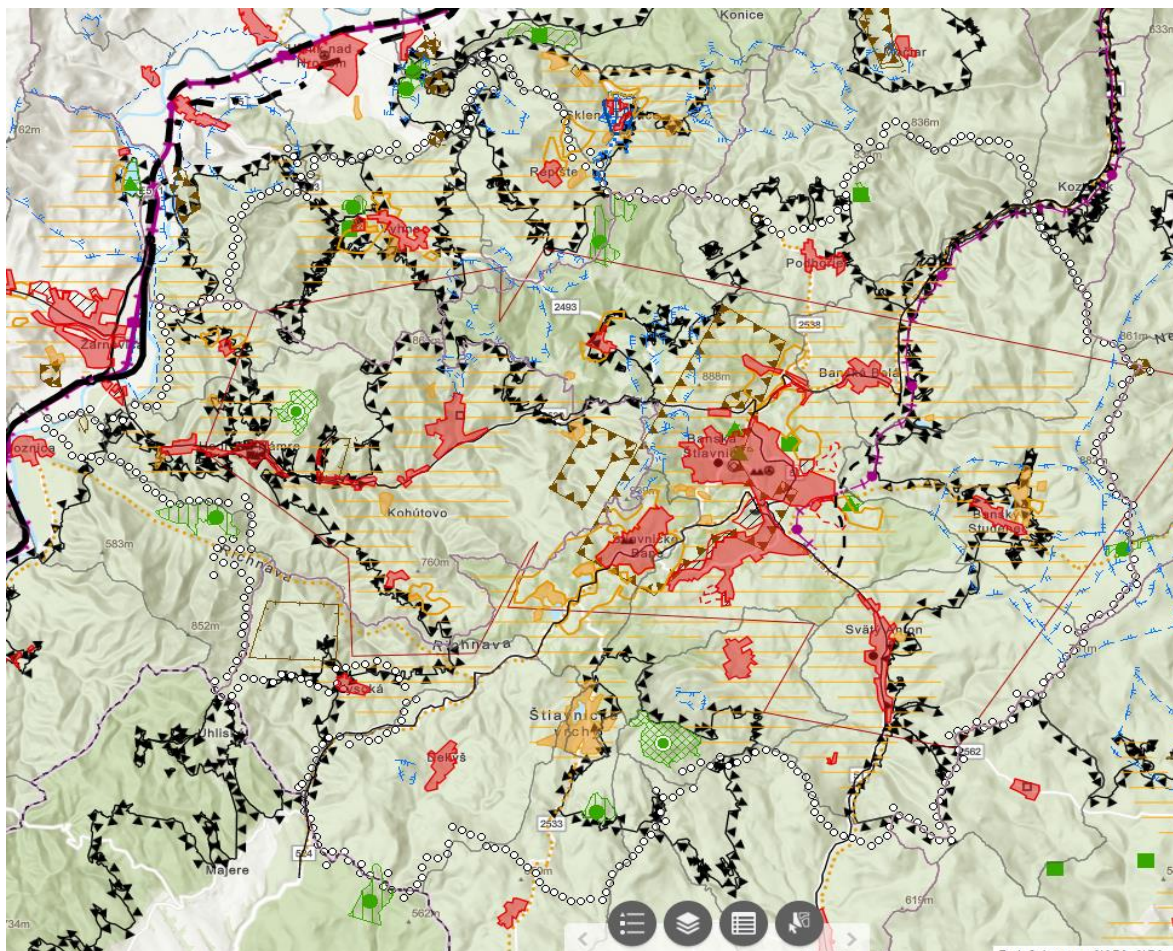
V svahovitom teréne sa zachovala rozvoľnená urbanita ďalšej baníckej osady **Hodruša-Hámre** s významnými pamiatkami. Obci **Svätý Anton** dominuje barokový kaštieľ z rokov 1744 – 1751. V oblasti banskoštiavnického rudného revíru sa nachádza niekoľko typov technických pamiatok. Predovšetkým sú to objekty, ktoré majú bezprostredný súvis s exploatovaním hornín – povrchové dobývky, štôlne, šachty, ťažné veže, haldy.

Spomedzi 30 najvýznamnejších, doposiaľ jestvujúcich vodných nádrží je najstaršia Veľká Vodárenská nádrž. Najvyššie položená nádrž je Ottergrundská. Najdlhšie hrádze má systém Richnavských jazier, Vindšachtské jazero, Hodrušské jazero a Počúvadlianske jazero. Najhlbšou nádržou je Štiavnické jazero (Rozgrund). Objemom sú najväčšie Štiavnické jazero Veľké Richnavské jazero.

Unikátne sú aj systémy privádzacích a odvodňovacích jarkov, systém vzájomných prepojení, výstupných štôlní a zariadení. V bohatých oblastiach samospádom odvádzali banské vody na povrch. Úplným unikátom bola dedičná štôlna cisára Jozefa II., dnes nazývaná **Voznická štôlna**.

V území je silný potenciál pre rozvoj udržateľného cestovného ruchu, ktorý predstavuje prírodný cestovný ruch – posilňuje vzťah návštevníkov k prírode a generuje finančné zdroje na starostlivosť o prírodné a kultúrne dedičstvo. Prírodný cestovný ruch znamená omnoho viac ako len trávenie času v prírode. Nejde len o aktivity ako pešia turistika, bežecké lyžovanie, cykloturistika a iné, kvôli ktorým príde návštevník do chráneného územia, ubytuje sa a spotrebuje iné služby, ktoré pozdvihnú región. Jeho pridanou hodnotou je to, že priamo prispieva k zlepšeniu ochrany prírody, biodiverzity a krajiny – okrem toho, že v chránených územiach rozvíja programy a produkty pre návštevníkov, ktoré vysvetľujú význam prírody a sú zamerané na zvyšovanie environmentálneho povedomia.

Obrázok č. 2 – ÚPN VÚC Banskobystrického kraja (mapový portál BBSK 03 2023)



Zdroj: ÚPN VÚC Banskobystrického kraja

I. Závazné regulatívy funkčného a priestorového usporiadania územia

1. V oblasti usporiadania územia, osídlenia a rozvoja sídelnej štruktúry

- 1.2. Podporovať rozvoj sídelných centier , ktoré tvoria terciárne centrá osídlenia, rozvojové centrá hospodárskych, obslužných a sociálnych aktivít ako pre priliehajúce zázemia, tak pre príslušný regionálny celok hierarchickým systémom pozostávajúcim z nasledovných skupín centier
- 1.2.5. podporovať rozvoj centier tretej skupiny, ktoré tvoria jej prvú podskupinu:
Banská Štiavnica, Detva

1.4. Podporovať rozvoj ťažísk osídlenia

- 1.4.4. podporovať ako ťažiská osídlenia tretej úrovne, druhej skupiny :
 - **banskoštiavnické ťažisko osídlenia,**

1.5. Podporovať ťažiská osídlenia ako rozvojové sídelné priestory vytváraním ich funkčnej komplexnosti so zohľadnením ich regionálnych súvislostí,

1.6. Podporovať budovanie rozvojových osí v záujme tvorby vyváženej hierarchizovanej sídelnej štruktúry

1.7. V oblasti rozvoja vidieckeho priestoru a vzťahu medzi mestom a vidiekom

1.7.1. podporovať vzťah urbárnych a rurálnych území v novom partnerstve založenom na integrácii funkčných vzťahov mesta a vidieka v znení prírodných a kultúrno-historických a urbanisticko-

architektonických daností, pričom pri ich rozvoji zohľadniť koordinovaný proces prepojenia sektorových strategických a rozvojových dokumentov,

1.7.2. zachovať pôvodný špecifický ráz vidieckeho priestoru, vychádzať z pôvodného charakteru zástavby a historicky utvorenej okolitej krajiny, zachovať historicky utváraný typ zástavby obcí a zohľadňovať národopisné špecifiká jednotlivých regiónov,

1.7.3. pri rozvoji vidieckych oblastí zohľadňovať a rešpektovať ich ekonomické danosti, špecifické prírodné a krajinné prostredie a pri rozvoji jednotlivých činností dbať na zamedzenie, resp. obmedzenie možných negatívnych dôsledkov týchto činností na krajinné a životné prostredie vidieckeho priestoru,

1.7.4. vytvárať podmienky dobrej dostupnosti vidieckych priestorov k sídelným centráram podporou výstavby verejného dopravného a technického vybavenia obcí tak, aby vidiecke priestory vytvárali kultúrne a pracoviskovo rovnocenné prostredie s urbánnym prostredím a dosahovali skĺbenie tradičného vidieckeho prostredia s požiadavkami na moderný spôsob života,

1.7.5. vytvárať ekonomické a územnotechnické podmienky pre zachovanie charakteristického rozptýleného osídlenia v južnej a centrálnej časti územia Banskobystrického kraja ako špecifického a rovnocenného typu sídelnej urbanistickej štruktúry Slovenska

2. V oblasti hospodárstva

2.2. Poľnohospodárstvo a lesné hospodárstvo

2.2.1. rešpektovať poľnohospodársky pôdny fond, podporovať jeho využívanie v celom jeho rozsahu a poľnohospodársku pôdu v kategóriách zodpovedajúcich pôdno - ekologickej rajonizácii a typologicko - produkčnej kategorizácii, v súlade s platnou legislatívou

2.2.2. v chránených územiach zavádzať osobitný režim hospodárenia (chránené územia podľa zákona o ochrane prírody a krajiny, ochranné pásma vodárenských zdrojov) v zmysle platnej legislatívy,

2.2.3. v národných parkoch a v ich ochrannom pásme a v chránených krajinných oblastiach uprednostňovať poľnohospodárstvo s výrazným ekologickým účinkom a s prioritným cieľom udržania biodiverzity a trvalo udržateľného rozvoja územia,

2.2.4. rešpektovať lesné pozemky a ich ochranné pásma ako limitujúci prvok pri územnom rozvoji krajiny,

2.2.5. v chránených územiach uplatňovať ekologické princípy hospodárenia,

2.2.6. zabezpečiť ochranu najkvalitnejších a najproduktívnejších poľnohospodárskych pôd v kraji a ochranu viníc Stredoslovenskej vinohradníckej oblasti pred ich zástavbou,

2.2.7. vytvárať podmienky a podporovať opatrenia zamerané na elimináciu erózie poľnohospodárskych a lesných pôd,

2.2.8. vytvárať podmienky pre rozvoj poľnohospodárstva v horských oblastiach s podporou tradičného pastevného chovu hospodárskych zvierat,

2.2.9. vytvárať podmienky pre obnovu TTP v súlade s udržaním ekologickej stability územia a zachovaním krajinného rázu,

2.2.10. stabilizovať výmeru najkvalitnejších pôd a ich ochranu uskutočňovať ako ochranu hospodársko-sociálneho potenciálu štátu aj ako súčasť ochrany prírodného a životného prostredia,

2.2.11. vytvárať podmienky a podporovať zriaďovanie skládok odpadu na nepoľnohospodárskych pôdach.

2.3. Priemysel, ťažba a stavebníctvo

2.3.1. pri rozvoji priemyslu podporovať a uprednostňovať princíp rekonštrukcie, sanácie a intenzifikácie využívania existujúcich priemyselných zón, areálov a plôch, prípadne aj objektov,

2.3.2. podporovať rozvoj súčasnej odvetvovej štruktúry priemyselnej výroby s orientáciou najmä na sústavnú modernizáciu technologických procesov a zariadení šetriacich prírodné zdroje, ktoré znížia množstvo vznikajúcich odpadov a znečisťovanie životného prostredia, prípadne budú odpady zhodnocovať, znižovanie výrobných nákladov a energetickej náročnosti výroby, zvyšovanie miery finalizácie, kvality a úžitkových parametrov výrobkov,

2.3.3. utvárať územnotechnické predpoklady na: rozvoj priemyselnej a stavebnej výroby a ťažby nerastov v okresoch **Banská Štiavnica**, Krupina, Revúca, Rimavská Sobota a na elimináciu

jednostrannej orientácie výroby v okrese Detva tak, aby bola v súlade s existujúcimi podmienkami prírodného aj urbanizovaného prostredia a s demografickou situáciou v okresoch

- 2.3.4. ťažbu nerastov realizovať pri zohľadnení zdôvodnených potrieb v takom rozsahu a takým spôsobom, aby nedochádzalo k nadmerným negatívnym vplyvom na životné prostredie a režim podzemných vôd,

2.4. Regionálny rozvoj

- 2.4.2. na budovanie priemyselných parkov prednostne využiť areály nefunkčných priemyselných zón a objektov,

- 2.4.3. revitalizovať územia existujúcich priemyselných areálov,

- 2.4.4. vytvárať územno-technické podmienky pre rozvoj malého a stredného podnikania,

- 2.4.5. podporovať rozvoj výroby a služieb založených na využití domácich zdrojov,

- 2.4.9. zabezpečiť v záujme rozvoja vidieka v horských a podhorských oblastiach so sťaženými prírodnými podmienkami primeranú životnú úroveň a zlepšenie kvality života vidieckeho obyvateľstva prostredníctvom podpory vybraných centier s využitím ich prírodného, demografického a kultúrno-historického potenciálu v prospech rozvoja vidieckych oblastí.

3. V oblasti rozvoja rekreácie a turistiky

3.1. Usmerňovať vytváranie funkčno-priestorového systému cestovného ruchu kraja v súlade s Regionalizáciou cestovného ruchu SR. Uplatňovať navrhnutú štruktúru druhov a foriem turizmu a jeho priestorových a funkčných jednotiek. Ako nový článok systému akceptovať turistické centrá, turistické aglomerácie a turistické parky

3.1.6. pre dosiahnutie strategického cieľa a špecifických cieľov rozvoja cestovného ruchu v kraji je v plánovaní a regulácii územného rozvoja potrebné za prioritné považovať: **turistické centrá** - Banská Bystrica, Zvolen, **Banská Štiavnica**, Lučenec, Rimavská Sobota, Revúca, Brezno, Kremnica

3.1.6. pre dosiahnutie strategického cieľa a špecifických cieľov rozvoja cestovného ruchu v kraji je v plánovaní a regulácii územného rozvoja potrebné za prioritné považovať: horské turistické aglomerácie a strediská: **Banská Štiavnica** - Horná Roveň - smer Banská Hodruša

- **vedomostno-poznávacie štruktúry** - GEOPARKY - Banskoštiavnický, Banskobystrický, Novohradský, UNESCO - **Banská Štiavnica a okolie**, Stredoslovenský montánny park,
- **pešie magistrály**: Rudná magistrála (Banská Štiavnica – Gelnica),
- **strediská a aglomerácie pri vode**: **Banská Štiavnica** – Počúvadlianske jazero; **Štiavnické Bane** - Vindšachtské jazero, **Banský Studenec**, Veľké Kolpašské jazero, **Hodruša Hámre** - Dolnohodrušské jazero, Ružiná - Divín, Teplý Vrch, **Štiavnické Bane** - Richňava, Nová Baňa - Tajch, Zvolen - VN Môťová,
- **strediská a aglomerácie pri termálnych kúpaliskách** (TK): Kováčová TK, Kremnica TK, **Vyhne** TK, Dudince TK, Rimavská Sobota - Kurinec, Tornaľa - Králik, Lučenec - Rapovce TK, Dolná Strehová,

3.1.7. v horskom turizme plne využiť potenciál pre rozvoj zimných lyžiarskych športov v jestvujúcich turistických strediskách, podmienený dosiahnutím konsenzu s orgánmi ochrany prírody a krajiny, umožňujúceho ich funkčné rozšírenie a prípadnú integráciu do aglomerácií. Rozvoj zamerať na dobudovanie rekreačnej vybavenosti a dopravnej a technickej infraštruktúry pre zabezpečenie celoročného využívania ich kapacít,

3.1.9. vytvárať územnotechnické podmienky pre vodnú turistiku

3.2. Udržiavať a skvalitňovať podmienky a vybavenosť pre krátkodobú vnútromestskú a prímestskú rekreáciu:

3.2.1. zabezpečiť ochranu plošného rozsahu existujúcej verejnej zelene a parkov v sídlach a budovaním nových plôch zelene zabezpečiť zvyšovanie jej podielu na jedného obyvateľa a kvality životného prostredia,

3.2.2. regulovať zmeny funkčného využívania záhradkárskych a chatových osád,

3.2.3. podporovať vytváranie pohybových, relaxačných a vedomostno-poznávacích aktivít v záujmových územiach miest,

3.3. Utvárať územno-technické predpoklady na rozvoj všetkých aktuálnych foriem domácej a medzinárodnej turistiky v sídlach a rekreačných útvaroch modernizáciou jestvujúcej a budovaním novej obslužnej, relaxačnej a športovej vybavenosti v zastavanom území a nadväzujúcich priestoroch, na významných medzinárodných a regionálnych cestných trasách kraja a na cykloturistických trasách všetkých kategórií.

3.4. Rozvíjať komplexnosť a kvalitu vybavenosti všetkých turisticky atraktívnych miest, obcí a stredísk cestovného ruchu

3.4.1. zariadenia a služby umiestňovať prednostne do ich zastavaného územia a jeho okolia,

3.4.2. nové zariadenia a služby v lokalitách rekreácie a cestovného ruchu mimo zastavaných území miest a obcí, umiestňovať prednostne do už zastavaných lokalít,

3.4.3. priestor voľnej krajiny využívať predovšetkým na športové, relaxačné, poznávacie a iné pohybové aktivity,

3.5. Zvyšovať kvalitu vybavenosti jestvujúcich stredísk cestovného ruchu na území národných parkov a veľkoplošných chránených území prírody len v súlade s ekologickou únosnosťou dotknutých a nadväzujúcich lokalít

3.5.1. zariadenia a služby umiestňovať prednostne do ich zastavaného územia,

3.5.2. návštevnosť, kapacity vybavenosti a využitie voľnej krajiny v ich okolí zosúlaďovať s požiadavkami štátnej ochrany prírody.

3.6. Rozvoj vybavenosti pre rekreáciu a turizmus v nových, doteraz neurbanizovaných lokalitách a v strediskách cestovného ruchu umožniť len v súlade so schváleným programom, alebo plánom rozvoja obce, mesta, alebo regiónu a len na základe schválenej územnoplánovacej dokumentácie. Na územiach s 3. až 5. stupňom ochrany a v územiach európskeho významu podľa zákona o ochrane prírody a krajiny, nezakladať nové lokality a strediská rekreácie, športu a turizmu.

3.8. Viazť lokalizáciu služieb zabezpečujúcich proces rekreácie a turizmu prednostne do zastavaného územia sídiel s cieľom zamedziť neodôvodnené rozširovanie rekreačných útvarov vo voľnej krajine, pričom využiť aj obnovu a revitalizáciu historických mestských a vidieckych celkov a objektov kultúrnych pamiatok.

3.9. Vytvárať podmienky pre rozvoj špecifickej vybavenosti centier cestovného ruchu medzinárodného a národného významu:

3.9.1. mesta **Banská Štiavnica** ako mesta zapísaného do zoznamu svetového kultúrneho a prírodného dedičstva Organizácie Spojených národov pre výchovu, vedu a kultúru (UNESCO),

3.10. Vytvárať podmienky pre rozvoj špecifickej vybavenosti centier cestovného ruchu nadregionálneho a regionálneho významu:

3.10.4. Pohronský región CR (15) – Hriňová, **Štiavnické Bane, Sv. Anton**, Prenčov, Sklené Teplice, Nová Baňa, Žarnovica.

3.12. Pri rozvoji rekreácie a turizmu na území chránených území a ich ochranných pásiem rešpektovať návštevný poriadok príslušného chráneného územia, platný v čase prípravy a realizácie rozvojových zámerov.

3.15. Vytvárať územno-technické podmienky pre realizáciu cykloturistických trás regionálneho, nadregionálneho a celoštátneho významu, pri súčasnom rešpektovaní zákona o ochrane prírody a krajiny.

3.16. Využiť bohatý kultúrno-poznávací potenciál územia na rozvoj poznávacieho a rekreačného turizmu.

3.17. Zabezpečiť podmienky pre vytvorenie komplexného informačného systému regiónu ako neoddeliteľnej súčasti rozvoja cestovného ruchu a informovanosti o atraktivitách Banskobystrického kraja, pri súčasnom rešpektovaní zákona o ochrane prírody a krajiny.

3.18. Podporovať rozvoj všetkých druhov turizmu v súlade s ochranou prírody a krajiny.

3.19. Vo všetkých existujúcich a navrhovaných strediskách cestovného ruchu zabezpečiť dobudovanie a projektovú prípravu a realizáciu kompletnej technickej infraštruktúry s osobitným zreteľom na zabezpečenie zásobovania pitnou vodou v dostatočnom množstve a zodpovedajúcej kvalite.

Tab.č.2

Návrh priestorových a funkčných jednotiek rekreácie a cestovného ruchu vyššieho významu s priemetom Regionalizácie cestovného ruchu v Slovenskej republike (MH SR, r. 2005) a Koncepcie rozvoja cestovného ruchu v Banskobystrickom samosprávnom kraji (BBSK, 2007)				
Priestorová štruktúra cestovného ruchu			Funkčná štruktúra regiónov cestovného ruchu	
Región CR	Subregión CR	Mikroregión CR/Krajinné celky	Centrá CR	Turistické a rekreačné priestory obcí
POHRONSKÝ	Banskoštiavnický Banská Štiavnica a okolie	Banská Štiavnica mesto	Banská Štiavnica	Banská Štiavnica, Banský Studenec, Ilija, Banky
		Banská Štiavnica – Počúvadlianske jazero	Počúvadlianske jazero	Počúvadlianske jazero, Dekýš, Počúvadlo
		Štiavnické Bane - Richnava	Štiavnické Bane	Štiavnické Bane, Richňavské jazerá
		Kopanice - Uhliská		Kopanice, Uhliská, Vysoká
		Banská Hodruša		Banská Hodruša, Hodrušské jazerá
		Banská Belá		Banská Belá, Kozelník
		Sv. Anton	Sv. Anton (R)	Sv. Anton, Žibritov
Prenčov - Baďan	Prenčov (R)	Prenčov, Baďan, Beluj		

Zdroj: ÚPN VÚC Banskobystrického kraja

4. V oblasti usporiadania územia z hľadiska ekologických aspektov, ochrany prírody a pôdneho fondu

4.1. Rešpektovať územné vymedzenie a podmienky ochrany a využívanie všetkých vyhlásených chránených území v kategóriách chránená krajinná oblasť, národný park, národná prírodná rezervácia, prírodná rezervácia, národná prírodná pamiatka, prírodná pamiatka, chránený areál, chránený krajinný prvok a ich ochranných pásiem, chránené vtáčie územie, územie európskeho významu, navrhované územia európskeho významu a národného významu, biotopy chránených rastlín a živočíchov.

4.2. Rešpektovať pri organizácii, využívaní a rozvoji územia význam a hodnoty jeho prírodných daností. V chránených územiach (európska sústava chránených území NATURA 2000 vrátane navrhovaných,

národná sústava chránených území, chránené územia vyhlásené v zmysle medzinárodných dohovorov), v prvkoch územného systému ekologickej stability, v NECONET, v biotopoch európskeho významu, národného významu, regionálneho významu a v biotopoch druhov európskeho, národného a regionálneho významu zosúladiť využívanie územia s funkciou ochrany prírody a krajiny s cieľom udržania resp. dosiahnutia priaznivého stavu druhov, biotopov a častí krajiny.

4.4. Uplatňovať pri hospodárskom využívaní území chránených podľa zákona o ochrane prírody a krajiny diferencovaný spôsob hospodárenia a uprednostňovať biologické a integrované metódy ochrany územia,

4.4.1. rešpektovať prioritnú biologickú, ekologickú a environmentálnu funkciu lesov nachádzajúcich sa vo vyhlásených a navrhovaných chránených územiach kategórie národná prírodná rezervácia, prírodná rezervácia, národná prírodná pamiatka a prírodná pamiatka,

4.4.2. rešpektovať hlavnú biologickú, ekologickú a environmentálnu funkciu lesov s druhoradým, alebo podradným drevoprodukčným významom, ktoré sú v kategóriách ochranné lesy, lesy osobitného určenia mimo časti lesov pod vplyvom imisíí zaradených do pásiem ohrozenia a lesy vo všetkých vyhlásených a navrhovaných chránených územiach kategórií chránený areál, národný park a v územiach vymedzených biocentier,

4.5. Rešpektovať platné územné systémy ekologickej stability.

4.6. Rešpektovať pri umiestňovaní činností do územia, hodnotovo-významové vlastnosti krajiny integrujúce v sebe prírodné a kultúrne dedičstvo, nerastné bohatstvo, vrátane energetických surovín, zohľadňovať ich predpokladané vplyvy na životné prostredie, na charakteristický vzhľad krajiny a realizáciou vhodných opatrení dosiahnuť odstránenie , obmedzenie alebo zmiernenie prípadných negatívnych vplyvov, ako aj elimináciu nežiaducich zmien v charakteristickom vzhľade krajiny.

4.7. Uplatňovať pri hospodárskom využívaní území začlenených medzi prvky územného systému ekologickej stability podmienky ustanovené platnou legislatívou

4.10. Rešpektovať poľnohospodársku pôdu a lesné pozemky ako limitujúci faktor urbanistického rozvoja územia, osobitne chrániť poľnohospodársku pôdu s veľmi vysokým až stredne vysokým produkčným potenciálom, poľnohospodársku pôdu, na ktorej boli vybudované hydromelioračné zariadenia a osobitné opatrenia na zvýšenie jej produkčnej schopnosti (produkčné sady a vinice).

4.11. Zabezpečovať nástrojmi územného plánovania ekologicky optimálne využívanie územia, rešpektovanie, prípadne obnovu funkčného územného systému ekologickej stability, biotickej integrity krajiny a biodiverzity na úrovni regionálnej a lokálnej.

4.12. Zabezpečovať zachovanie a ochranu všetkých typov mokradí, revitalizovať vodné toky a ich brehy vrátane brehových porastov a lemov, zvýšiť rôznorodosť príbrežnej zóny (napojenie odstavených ramien, zachovanie sprievodných brehových porastov) s cieľom obnoviť integritu a zabezpečiť priaznivé existenčné podmienky pre biotu vodných ekosystémov s prioritou udržovania biodiverzity a vitality brehových porastov vodných tokov.

4.13. Zabezpečovať zvýšenie ekologickej stability a obnovu biologickej rozmanitosti v územiach a krajinných segmentoch a narušeným prírodným a životným prostredím.

4.14. Podporovať dobývanie nerastov len v území, na ktorom v súvislosti s dobývaním nedôjde k negatívnym sociálnym dopadom. V rámci využitia ložísk nerastov nepripustiť na území Banskobystrického kraja použitie technológie kyanidového lúhovania pri ich spracovaní, úprave a zušľachtovaní.

4.15. Zabezpečiť ochranu všetkých vodných zdrojov v rozsahu ich vymedzených ochranných pásiem na území kraja využívaných na hromadné zásobovanie obyvateľstva pitnou vodou.

4.16. Riešiť ochranu nerastného bohatstva a jeho racionálne využívanie v súlade s princípmi trvalo udržateľného rozvoja a s organizáciou priestorového usporiadania a funkčného využívania územia a s požiadavkami na ochranu prírody a krajiny, zachovania terénneho reliéfu, kultúrneho dedičstva a súčasnej krajinnej štruktúry.

4.17. Zabezpečovať trvalo ochranu krajiny v zmysle Európskeho dohovoru o krajine smerujúcu k zachovaniu a udržaniu významných alebo charakteristických črt krajiny vyplývajúcich z jej historického dedičstva a prírodného usporiadania alebo ľudskej aktivity.

5. V oblasti usporiadania územia z hľadiska kultúrneho dedičstva

5.1. Rešpektovať pamiatkový fond a kultúrne dedičstvo, vo všetkých okresoch Banskobystrického kraja predovšetkým chrániť najcennejšie objekty a súbory objektov zaradené, alebo navrhované na zaradenie do kategórie pamiatkových území pamiatkových rezervácií a pamiatkových zón, pamiatkových objektov a nehnuteľných národných kultúrnych pamiatok, vrátane ich vyhlásených ochranných pásiem, chrániť ich a využívať v súlade s ustanoveniami zákona o ochrane pamiatkového fondu v znení neskorších predpisov.

5.2. Osobitnú pozornosť venovať významným lokalitám v Banskobystrickom kraji zapísaným na Zoznam svetového kultúrneho dedičstva Organizácie Spojených národov pre výchovu, vedu a kultúru (UNESCO):

5.2.1. Historické mesto **Banská Štiavnica** a technické pamiatky v jeho okolí

5.4. Utvárať podmienky na ochranu pamiatkového fondu a spolupracovať s orgánmi štátnej správy na úseku ochrany pamiatkového fondu pri záchrane, obnove a využívaní nehnuteľných kultúrnych pamiatok, pamiatkových území a ich ochranných pásiem v súlade s ustanoveniami zákona o ochrane pamiatkového fondu v znení neskorších predpisov:

5.4.1. rešpektovať v plnom rozsahu existenciu pamiatkových území - pamiatkových rezervácií vedených v registri Pamiatkového úradu Slovenskej republiky: Banská Bystrica, **Banská Štiavnica**, Kremnica, Sebechleby, Špania Dolina, **Štiavnické Bane**,

5.4.2. rešpektovať v plnom rozsahu existenciu pamiatkových území - pamiatkových zón vedených v registri Pamiatkového úradu Slovenskej republiky: Babiná, Brezno, Čelovec, Dobrá Niva, **Hodruša Hámre**, Horné Plachtince, Jelšava, Banské diela v okolí Kremnice, Kremnické Bane, Krupina, Lučenec, Polichno, Ratková, Rimavská Sobota, Rimavské Janovce, Sirk - Železník, Zvolen,

5.4.3. rešpektovať vyhlásené ochranné pásma pamiatkových území: Pamiatková rezervácia **Banská Štiavnica**

5.4.4. rešpektovať vyhlásené ochranné pásma nehnuteľných kultúrnych pamiatok:

- Antol (**Sv. Anton**) - Kaštieľ s areálom

5.6. Podporovať dodržiavanie zásad ochrany pamiatkových území vedených v registri Pamiatkového úradu Slovenskej republiky v územiach historických jadier miest a obcí nepodliehajúcich ochrane pamiatkového fondu zo zákona, ako aj v častiach územia so zachovanou historickou urbanistickou štruktúrou a historickým stavebným fondom.

5.7. Podporovať ochranu vedeckých a technických hodnôt: banské a hutnícke diela - šachty, štôlne, tajchy, huty, hámre, valkovne a pod., vybrané typické remeselnícke a priemyselné objekty, zariadenia

železničnej dopravy - pôvodné stanice, charakteristické a unikátne úseky tratí, ako sú Telgárt - Červená Skala, Brezno - Tisovec, Čiernohronska železnica, železničná trať Banská Bystrica - Diviaky

5.8. Podporovať ochranu areálov a historických objektov liečebných kúpeľov v kúpeľných miestach Brusno, Dudince, Číž, Kováčová, Sliač, Sklené Teplice,

5.9. Podporovať ochranu historických krajinných prvkov a komplexov (mestské parky, parky v areáloch kaštieľov a kúrií, kúpeľné parky a pod.).

5.10. Podporovať obnovu a zachovanie urbanisticky a architektonicky hodnotných areálov kalvárií, ako výrazného krajinnno-urbanistického prvku územia v súčasnej krajinej štruktúre.

5.11. Vytvárať podmienky pre ochranu a obnovu objektov pamiatkového fondu vo voľnej krajine (objektov hradov, kaštieľov a ich ruín) pri zachovaní ich pamiatkových hodnôt ako súhrnu významných historických, krajinných, spoločenských, urbanistických, architektonických, vedeckých, technických, výtvarných, alebo umelecko-remeselných hodnôt. Vytvárať podmienky pre obnovu pamätihodností miest a obcí vo voľnej krajine ako nenahraditeľných prvkov pre zachovanie cieľovej kvality krajiny a historických panorám v krajine v súlade s Európskym dohovorom o krajine,

5.12. Rešpektovať typické formy a štruktúry osídlenia charakterizujúce jednotlivé špecifické regióny kraja vo vzťahu k staviteľstvu, ľudovému umeniu, typickým formám hospodárskych aktivít a väzbám s prírodným prostredím, v súlade so súčasnou krajinnou štruktúrou v jednotlivých regiónoch a s ustanoveniami Európskeho dohovoru o krajine.

5.13. Uplatňovať a rešpektovať typovú a funkčnú charakteristiku sídiel mestského, malomestského a rôznych foriem vidieckeho osídlenia vrátane typického rozptýleného osídlenia strednej a južnej časti územia kraja.

5.14. Rešpektovať pri rozvoji územia význam a hodnoty jeho kultúrno-historických daností v nadväznosti na všetky zámery v sociálno-ekonomickom rozvoji.

5.16. V súlade s platnou legislatívou požadovať v podrobnejších dokumentáciách miest a obcí na území Banskobystrického kraja rešpektovanie zásad ochrany pamiatkových rezervácií, pamiatkových zón a ochranných pásiem pamiatkových území a areálov národných kultúrnych pamiatok a ich ochranných pásiem, na zachovanie údržbu a regeneráciu:

- historického pôdorysu a parcelácie,
- objektovej skladby,
- výškového a priestorového usporiadania objektov,
- charakteristických pohľadov, siluety a panorámy,
- archeologických nálezísk a ďalších kultúrnych a prírodných hodnôt pamiatkového územia.

5.18. Rekonštrukciu pôvodných trás ciest II. a III. triedy prechádzajúcich cez pamiatkové územia realizovať v súlade s ustanoveniami zákona o ochrane pamiatok. Nové trasy ciest II. a III. triedy, pokiaľ je to priestorovo možné, realizovať mimo pamiatkových území a ochranných pásiem pamiatkových území a nehnuteľných národných kultúrnych pamiatok .

6. V oblasti rozvoja nadradenej dopravnej infraštruktúry

6.1. V oblasti rozvoja cestnej infraštruktúry

6.1.20.1. rekonštruovať cestu II/524 v úseku hranica Nitrianskeho kraja - Banská Štiavnica,

6.1.20.2. rekonštruovať a vybudovať cestu I/51 v úseku Hontianske Nemce (I/66 - R3) – **Banská Štiavnica** - Hronská Breznica (I/50 - R1) s obchvatom mesta Banská Štiavnica,

6.1.20.13. rekonštruovať cesty III/065 018 a III/065 017 v úseku Žarnovica (I/65)- **Hodruša-Hámre - Banská Štiavnica** (II/525) pre napojenie okresného mesta **Banská Štiavnica** na rýchlostnú cestu R1 a spojenie s okresným mestom Žarnovica,

6.1.38. pri rekonštrukcii ciest II. a III. triedy rezervovať priestor pre realizáciu súbežných cyklistických trás,

6.9. V oblasti rozvoja infraštruktúry cyklistickej dopravy.

6.9.1. podporovať rozvoj nemotorovej, predovšetkým cyklistickej dopravy,

6.9.4. podporovať využívanie pozemkov a lesných ciest vo vlastníctve štátu a samospráv na budovanie cyklistických ciest a cykloturistických trás.

7. V oblasti rozvoja nadradenej technickej infraštruktúry

7.1. Vodné hospodárstvo

7.1.1. rezervovať priestor pre výhľadový hlavný prívod pitnej vody a súvisiace stavby pre jednotlivé oblastné a skupinové vodovody Stredoslovenskej a Východoslovenskej vodárenskej sústavy,

7.1.4. dokončiť rozostavané čistiarne odpadových vôd,

7.1.6. rezervovať priestor na výhľadové vybudovanie skupinových kanalizačných systémov,

7.1.9. rezervovať priestor pre výhľadové malé vodné nádrže, poldre a stavby súvisiace s ochranou pred povodňami a transformáciou povodňovej vlny podľa Plánov manažmentu povodí a schválených ÚPN obcí,

7.1.10. zabezpečiť vypúšťanie komunálnych odpadových vôd výstavbou verejnej kanalizácie s ČOV (prípadne iné vhodné spôsoby odvádzania komunálnych odpadových vôd) v aglomeráciách od 2.000 - 10.000 ekvivalentných obyvateľov, ktoré nemajú vybudovanú verejnú kanalizáciu, a v aglomeráciách menších ako 2.000 EO, v ktorých je vybudovaná verejná kanalizácia bez primeraného čistenia v súlade s platnou legislatívou, ktorou sa ustanovujú požiadavky na kvalitu a kvalitatívne ciele povrchových vôd a limitné hodnoty ukazovateľov znečistenia odpadových vôd a osobitných vôd,

7.1.11. postupne znižovať zaostávanie rozvoja verejných kanalizácií s ČOV za rozvojom verejných vodovodov

a) prioritnou výstavbou kanalizácií s ČOV v obciach nad 2.000 ekvivalentných obyvateľov,

b) prioritnou výstavbou kanalizácií s ČOV v obciach ležiacich v ochranných pásmach vodárenských zdrojov, ochranných pásmach prírodných liečivých zdrojov a prírodných minerálnych zdrojov, prípadne v ich blízkosti,

c) výstavbou čistiární odpadových vôd v rozhodujúcich zdrojoch znečistenia,

d) výstavbou skupinových kanalizácií s ČOV

7.2. Zásobovanie elektrickou energiou

7.2.11. pri budovaní, plánovaní a rekonštruovaní nadzemného elektrického vedenia používať také technické riešenie, ktoré bráni usmrcovaniu vtákov podľa platnej legislatívy o ochrane prírody a krajiny,

7.3. Zásobovanie plynom a teplom

7.3.1. prednostne využívať zemný plyn na zásobovanie lokalít teplom, s cieľom znížiť miestnu záťaž znečistenia ovzdušia,

7.3.2. ekologizovať výrobu a spotrebu tepla a podľa možností využívať miestne zdroje energie,

7.3.5. podporovať rozvoj využívania obnoviteľných zdrojov energie (biomasy, slnečnej, veternej a geotermálnej energie), ako lokálnych doplnkových zdrojov k systémovej energetike, s uprednostnením sídiel bez perspektívy zásobovania zemným plynom,

7.3.8. podporovať v oblastiach s podhorskými obcami využitie miestnych energetických zdrojov pre potreby obyvateľov a služieb,

9.V oblasti ochrany a tvorby životného prostredia

9.3.Ochranu vôd realizovať v zmysle platnej legislatívy ako:

9.3.2.ochranu vodárenských tokov a ich povodí

9.8. V rámci prípravy a spracovania novej územnoplánovacej dokumentácie regiónu zhodnotiť optimálnu lokalizáciu pre umiestnenie zariadenia, resp. zariadení na zneškodňovanie odpadu zo zdravotníckych zariadení umiestnených na území Banskobystrického kraja.

9.10. V rámci spracovania nižších stupňov územnoplánovacej dokumentácie (ÚPN O, ÚPN Z) v jednotlivých oblastiach, podľa účelu ich využitia, určiť stupeň radónového rizika.

9.11. Pri spracovaní nižších stupňov územnoplánovacej dokumentácie rešpektovať ochranné pásma pohrebísk v súlade s platnou legislatívou.

II. Verejnoprospešné stavby

Verejnoprospešné stavby spojené s realizáciou uvedených záväzných regulatívov sú:

1.Cestná infraštruktúra

1.21.2 cesty III/065 018 a III/065 017 v úseku Žarnovica (x I/65) - Hodruša-Hámre - Banská Štiavnica (x II/525), rekonštrukcia,

1.21.3. cesta II/524 v úseku hranica Nitrianskeho kraja - Banská Štiavnica, rekonštrukcia cesty

1.21.3. cesta I/51 (pôvodne II/525) v úseku Hontianske Nemce (I/66 - R3) - Banská Štiavnica - Hronská Breznica (I/50 - R1) s obchvatom mesta Banská Štiavnica, rekonštrukcia a vybudovanie cesty,

5.Zásobovanie pitnou vodou

5.4. Banská Štiavnica rekonštrukcia prívodu z PSV a distribučný vodojem,

5.30. Banská Štiavnica oprava, rekonštrukcia a rozšírenie vodovodu,

5.43. Hodruša-Hámre oprava a rekonštrukcia prívodného potrubia a ČS,

6.Odvádzanie a zneškodňovanie odpadových vôd

6.23. Hodruša-Hámre kanalizácia,

6.44. Vyhne prepojenie kanalizácie a ČOV

6.47. Voznica výstavba kanalizácie a ČOV,

7.Odtokové pomery

7.15. Banská Štiavnica, rekonštrukcia Banskoštiavnických jazier, II. etapa, Počúvadlo VS rekonštrukcia zabezpečenia stability hrádzového telesa a Halčianska VS, rekonštrukcia (zabezpečenie stability),

7.43. Svätý Anton, ochranné opatrenia na toku Štiavnica rkm 47,000 – 50,000,

7.86. Banský Studenec, úprava potoka Jasenica,

D.2.2. Požiadavky na riešenie vyplývajúce z územných plánov obcí

D.2.2.1. Banská Štiavnica

Mesto Banská Štiavnica **má platnú územnoplánovacia dokumentáciu - Územný plán mesta Banská Štiavnica** z roku 2006. Následne bol aktualizovaný zmenami a doplnkami č. 1-9 (v rokoch 2008 – 2018).

Z hľadiska terciárnej obslužnosti je Banská Štiavnica centrum osídlenia 3. skupiny, 2. podskupiny, t.j. centrum regionálneho významu, ktoré zabezpečuje niektoré špecifické funkcie celoštátneho, resp. medzinárodného významu. Banskoštiavnické ťažisko osídlenia je ťažiskom 3. úrovne - 2. skupiny, t.j. ťažisko osídlenia menšieho rozsahu, pri ktorom sa prejavuje iba dostredivá pôsobnosť mesta voči najbližšiemu okoliu. Banská Štiavnica je hlavným kultúrnym, vzdelanostným a vybavenostným centrom okresu. Hospodárska základňa je sústredená do okresného mesta a Banskej Belej. Prevládajúcou hospodárskou základňou ostatných sídiel okresu je poľnohospodárstvo, prípadne lesné hospodárstvo a rekreácia. Z hľadiska počtu trvalo bývajúcich obyvateľov, patrí do skupiny malých miest. Je najatraktívnejším a najzachovalejším historickým banským mestom na Slovensku.

Spolu s technickými pamiatkami vo svojom okolí je zapísané na listinu Svetového kultúrneho dedičstva UNESCO. Je jadrom originálnej horskej sídelno-krajinnej štruktúry Štiavnických vrchov s množstvom umelých jazier (tajchov). V kompaktnom mestskom jadre a v jeho širokom okolí sa nachádza množstvo kultúrnych, architektonických, technických a prírodných pamiatok. Z tohto dôvodu je Banská Štiavnica významným cieľovým mestom cestovného ruchu. Prakticky celé katastrálne územie mesta je súčasťou chránenej krajinnej oblasti Štiavnické vrchy. Ťažiskom osídlenia okresu je Banská Štiavnica, s blízkymi aglomerovanými sídlami Banská Belá a Štiavnické Bane a sídlo Prenčov na juhovýchodnom okraji územia okresu. Ostatné sídla ležia mimo týchto ťažísk osídlenia. Z hľadiska vzťahu k rozvojovým osiam okresu a komunikačnému prepojeniu majú výhodnejšiu situáciu pre rozvoj sídla Kozelník, Počúvadlo a Baďan. Rozvoj ostatných sídiel je založený na ich krajinnom a ľudskom potenciáli. V nedávnej minulosti dochádzalo k vážnym umelým zásahom do sídelnej štruktúry, ktoré viedlo k deformáciám historickej kontinuity jej vývoja, a ktoré doznievajú ešte aj v súčasnosti. Ich dôsledky viedli k stagnácii až úpadku mnohých, najmä menších obcí (násilná aplikácia teórie „riadenej urbanizácie“ vyúsťujúca do kodifikácie strediskovej sústavy obcí). Budúci vývoj treba cieľavedome orientovať na reanimáciu historicky založenej sídelnej štruktúry, ktorá je napokon neoddeliteľnou súčasťou národného kultúrneho dedičstva. Podporovať rozvoj prirodzených vzájomných väzieb medzi sídlami, ich funkčnú symbiózu pri zachovaní špecifik a identity jednotlivých sídiel.

Pre overenie a stanovenie optimálneho využitia prírodného potenciálu a podmienok pre turizmus, rekreáciu a šport je potrebné vypracovať územnoplánovacie dokumentácie zón prípadne územnoplánovacie podklady formou urbanistickej štúdie alebo generelu „Športovo-rekreačného využitia plôch v okolí Banskej Štiavnice“, ktorým je potrebné na základe podrobnejších analýz rozpracovať ďalšie aspekty ako návštevnosť, rozdelenie návštevníkov, z toho vyplývajúcu záťaž územia hlavne prírodného. **Územný plán návrhom predpokladá:**

- vytvárať podmienky pre optimalizáciu územno-technických a ekonomických väzieb riešeného územia vo vzťahu k okolitým regiónom v zmysle zásad Konceptie územného rozvoja Slovenska a ÚPD VÚC Banskobystrického kraja,
- vytvárať podmienky pre formovanie sídla na administratívne centrum nadregionálneho významu, ako centrum stredných a vysokých škôl a centrum ochranných aktivít,
- vytvárať podmienky pre realizáciu návrhu územno-technických a ekonomických väzieb na susediace obce a okresy,
- realizovať návrh územno-technických podmienok a požiadaviek na sociálny a ekonomický rozvoj územia pri zachovaní a rešpektovaní jeho historickej štruktúry a vzájomných väzieb osídlenia a krajinskej štruktúry,
- vytvárať podmienky prioritne pre uplatnenie strategických rozvojových zámerov najmä v oblasti rozvoja funkcií bývania, cestovného ruchu, rekreácie a športu, turizmu, služieb, obchodu, školstva a vedy a výskumu,
- vytvárať podmienky pre zachovanie a rozvíjanie vlastnej identity mesta, kultúrno historických hodnôt s rešpektovaním neopakovateľného charakteru a rôznorodosti prírody
- vytvárať podmienky pre realizáciu návrhu opatrení a podmienok zachovania a ochrany prírody a kultúrneho dedičstva,
- vytváranie podmienok pre rozvoj cestovného ruchu zapojením a s využitím kultúrneho a prírodného dedičstva najmä v oblasti poznávacej, relaxačnej a kongresovej turistiky.
- vytvárať podmienky pre dosiahnutie vyváženého postavenia mesta ako prirodzeného centra záujmového územia,
- dosiahnuť kontinuitu a previazanosť ekosystémov so štruktúrou sídla,
- posilnenie a rozšírenie ponuky vo sfére vybavenosti v záujme rozšírenia ponuky pracovných príležitostí, rozvoj podnikateľských aktivít výrobného i nevýrobného charakteru,
- vo sfére vybavenosti služieb i výrobného charakteru podľa jednotlivých lokalít , v nadväznosti na územný plán mesta riešiť systém zelene v meste i mimo mesta s funkčným a priestorovým prepojením na lesné plochy,
- zachovať autenticitu vzťahu historického sídla v kultúrnej krajine prírodného prostredia
- vytvárať podmienky pre postupnú a optimálnu, proporčnú realizáciu funkčného a priestorového usporiadania, urbanistickej štruktúry v súlade s ÚPD mesta,
- vytvárať podmienky pre humanizáciu priestorovej štruktúry hromadnej formy bývania
- rešpektovať a zachovať charakter, hmotovo-priestorové tvarovanie, parceláciu a kompozície historického jadra,
- osobitnú pozornosť venovať priestoru a mestu Banská Štiavnica a všetkým okolitým obciam, na ktoré sa vzťahuje zápis do zoznamu svetového kultúrneho dedičstva OSN pre výchovu, vedu a kultúru (UNESCO) Banská Štiavnica a technické pamiatky v jej okolí,
- eliminovať negatívne dôsledky ťažby pod povrchom historických banských miest, ktoré najmä vo svojich vyšších ťažobných horizontoch ohrozujú stabilitu stavieb aj celých historických komplexov,
- revitalizácia, obnova a oživenie, likvidácia negatívnych vplyvov na životné prostredie, výstavba technickej infraštruktúry,
- vytvárať podmienky pre rozvoj špecifickej vybavenosti pre medzinárodný cestovný ruch : Banská Štiavnica ako mesto zapísané do zoznamu svetového kultúrneho dedičstva OSN pre výchovu, vedu a kultúru (UNESCO)
- horský turizmus s pešou, lyžiarskou a cykloturistikou je potrebné ďalej podporovať vo všetkých rekreačných strediskách,
- cykloturistické základne v Banskej Štiavnici vybudovať v priestoroch – územiach určených pre intenzívne rekreačné funkcie (Maximilián šachta, Klinger, Šobov, Jergišťôlna)
- využívať špecifické danosti územia pre tematické zájazdy záujemcov o historické baníctvo, mineralógiu, dendrológiu, etnografiu a ďalšie.

Popis regulácie v zmysle ÚPN mesta Banská Štiavnica

V rámci regulácie rekreácie a cestovného ruchu územný plán predpokladá budovanie západného rekreačného pásu, začlenenie príhlých lesov, podporu zariadení CR, budovanie špecifickej vybavenosti a vytváranie podmienok pre medzinárodný cestovný ruch.

Vzhľadom na zložitosť problémov, ktoré sú v intenzívne urbanizovanom území a ktoré sa v základnom usporiadaní riešia v úrovni sídelnej s potrebou ich rozpracovania v detailnejšej úrovni územným plánom zóny určuje územný plán mestské časti:

1. historické jadro mesta
2. Klinger a Maximilián šachta
3. Počúvadlianske jazero
4. Prechodná zóna k výrobnéj zóne -Juh a k staničnému priestoru

Verejnoprospešné stavby vyplývajúce z ÚPN-O Banská Štiavnica: (výber)

- nadregionálny športový areál
- múzeum, skanzen
- autobusová stanica
- preložka cesty II/525
- cyklotrasy
- verejné parkovacie plochy
- rozšírenie rozvodov plynu
- vodojemy
- rozšírenie vodovodu a kanalizačnej siete v rátane ČOV

D.2.2.2. Banská Belá

Obec Banská Belá **nemá platný územný plán obce** v zmysle stavebného zákona.

Katastrálne územie obce sa celé nachádza v CHKO Štiavnické vrchy, pre ktorú podľa zákona 543/2002 Z.z. o ochrane prírody a krajiny v znení neskorších predpisov platí druhý stupeň územnej ochrany. Ide o územie, na ktorom bola vykonávaná v minulosti banská činnosť. Následkom tejto činnosti by mohlo dôjsť k ohrozeniu navrhovanej stavby z dôvodu poddolovania územia (staré banské diela). Obec Banská Belá má „Smerný územný plán (SUP) Banská Belá“. Predmetný územný plán je z roku 1971, čo znamená, že nemá záväznú časť a nie je možné podľa neho riadenie rozvoja v obci.

V roku 2012 obec vypracovala zmeny a doplnky k SUP Banská Belá, ktorý navrhoval verejnoprospešné stavby ako napríklad: výber

- Rekonštrukcia a výstavba prekládky cesty I/51 (obchvatu obce)
- Vodojem Banská Belá II. 100 m³.
- Prepojenie existujúcej rozvodnej siete na rozvodnú sieť II. tlakového pásma.
- Rozšírenie ČOV Banská Belá.
- Rozšírenie splaškovej kanalizácie.
- Výstavba STL plynovodu do 90 kPa od miesta odbočenia pri ZŠ do riešenej zóny bývania „Pod Vraným kopcom“. Prepojovací STL plynovod D 90 v dĺžke cca 200 bm, ostatný uličný rozvod potrubím D 63 v dĺžke cca 210 bm.

Tieto však neboli schválené z dôvodu neudelenia súhlasu v zmysle §25 stavebného zákona.

D.2.2.3. Banský Studenec

Obec Banský Studenec **nemá platný územný plán obce** v zmysle stavebného zákona.

V súčasnosti je rozpracovaný Územný plán v etape Zadanie – návrh z roku 2020 .

Obec v súčasnosti eviduje väčší počet žiadostí o zaradenie pozemkov do územného plánu pre účely rekreácie a výstavby rodinných domov. Bývanie je hlavnou funkciou v obci, ťažiskom je bývanie v rodinných domoch. Obec tvoria dve plochy zastavaného územia a to samotná obec, v centrálno-južnej časti územia a menšia osada Kysihýbel, v západnej časti územia, bližšie pri meste Banská Štiavnica, neďaleko cesty III. triedy. Neďaleko osady sa nachádza Arborétum Kysihýbel. Osada je východiskom viacerých značkovaných turistických trás do okolia, neďaleko osady je železničná zastávka Banský Studenec, na trati Banská Štiavnica - Hronská Dúbrava.

Rodinné domy a chalupy sa nachádzajú aj mimo zastavaného územia vo voľnej krajine. Krása Štiavnických vrchov, spojená s rekreačnou chalupárskou oblasťou (okolo 100 chalúp a niektoré veľké podnikové) v blízkosti dvoch Kolpašských jazier (umelá nádrž – tajch) využívaných na vodné športy, kúpanie, rybolov, s turistickými chodníkmi vytvára vysoký potenciál pre rozvoj cestovného ruchu.

Z prieskumov a rozborov vyplynuli požiadavky na riešenie územného plánu obce ako: zabezpečiť rozvojové plochy pre výstavbu rodinných domov, rekreáciu, šport, výrobu, služby, agroturistiku a chov zvierat - vytvoriť kompaktnú obecnú štruktúru s kostrou, tvorenou plochami občianskej vybavenosti, sociálnej infraštruktúry a služieb - zabezpečiť dostatočnú dopravnú a technickú infraštruktúru - rekonštruovať národné kultúrne pamiatky a pamätihodnosti obce, chrániť ich a využívať v súlade so zákonom o ochrane pamiatkového fondu.

D.2.2.4. Dekýš

Obec Dekýš **nemá platný územný plán obce** v zmysle stavebného zákona.

D.2.2.5. Ilija

Obec Ilija **nemá platný územný plán obce** v zmysle stavebného zákona.

Obec má spracované Prieskumy a rozborov, Krajinnoeekologický plán a zadanie pre ÚPN obce. Návrh ÚPN obce Ilija je v stave prerokovania podľa §22 stavebného zákona.

Obstarávanie územného plánu obce prebieha od roku 2019. Obstarávaná ÚPD je v stave prerokovania . Plán schválenia je do konca roku 2023.

Návrh ÚPN obce Ilija je zverejnený na webovej stránke obce www.obecilija.sk v priečinku „povinné zverejňovanie“- Strategické dokumenty obce.

D.2.2.6. Podhorie

Obec Podhorie **má spracovaný Územný plán obce Podhorie** z roku 2008.

Na web stránke obce je zverejnené len VZN o záväzných častiach územného plánu bez prílohy samotného dokumentu.

Podhorie je samostatnou administratívne správnu obcou gravitujúcou do okresného mesta B. Štiavnica – je prirodzeným ťažiskom širšieho regiónu so sústredením pracovných príležitostí, obč. vybavenia a dopravným terminálom. Obec tvorí prirodzené jadro krajinnému prostrediu. Spolu s obcami okolo Hliníka nad Hronom tvoria mikroregión Hlinické Pohronie. Obec je súčasťou Regionálneho združenia pre rozvoj Banskej Štiavnice a okolia – región Sitno - sídelná štruktúra Banskej Štiavnice, kultúrne, prírodné a technické pamiatky sú zapísané v Zozname pamiatok svetového kultúrneho dedičstva UNESCO.

V širšom kontexte bude obec plniť okrem bývania viaceru funkcií: - kultúrno ochrannú a poznávaciu, ľudová architektúra, - rekreačnú. Je súčasťou Rekreačného územného celku B. Štiavnica a okolie medzinárodného významu. Východiskovým centrom je B. Štiavnica a najbližšou organizačnou jednotkou turizmu a CR sú Sklené Teplice a Repište. Obci je priradená funkcia „relaxačného strediska rekreácie a turizmu“ a funkcia vodoochranná v ochrannom pásme prírodných liečivých zdrojov v Sklených Tepliciach. Uvedené podnety vytvárajú silné predpoklady pre rozvoj služieb v turizme a CR.

Vybraté požiadavky z územného plánu obce Podhorie:

- hmotovo-priestorovú štruktúru rozvíjať zo snahou o čo najcitlivejšie zakomponovanie nových funkcií do dlhoročne sa vyvíjajúcej zástavby obce, ako aj krajinného prostredia na novej kvalitatívnej úrovni. Osobitne dôležitým je priestor historickej zóny časti Žakýľ, amfiteátra, centra časti Teplá, ale aj skupiny pôvodných domov, sypancov a stodôl, ako odkaz ľudovej architektúry,
- historické jadro časti Teplá a Žakýľ s úplným zachovaním pôvodnej urbanistickej štruktúry ochraňovať - je vymedzená hranica zóny ľudovej architektúry (sústredenie pamätihodností obce) a jej ochranné pásmo,
- rešpektovať územnú ochranu prírody: Prírodná pamiatka Žakýlske pleso s 5. stupňom ochrany, časť územia európskeho významu v rámci siete Natura 2000 Suť (SKUEV0265) s 2. a 5. stupňom ochrany, územie v Chránenej krajinskej oblasti Štiavnické vrchy s 2. stupňom ochrany,
- na zabezpečenie ekologickej stability a zvýšenia biodiverzity nie je potrebné vytvárať zvláštne podmienky pre obnovu poľnohospodárskej krajiny. Prirodzené pasienky treba udržiavať v doterajšom stave, resp. zabezpečiť intenzívnejšie využívanie kvôli primeranému odstraňovaniu biomasy. V oblasti lesného hospodárstva a využívania plôch drevín charakteru lesných porastov zabezpečovať postupné prebudovanie malých plôch nepôvodných, neprirodzených monokultúrnych porastov na pestrejšie, rôznorodejšie,

Verejnoprospešné stavby vyplývajúce z ÚPN-O Podhorie: (výber)

- verejno-prospešné zariadenia občianskej vybavenosti,
- verejné sociálne služby, športové plochy,
- všetky druhy inžinierskych sietí a zariadení (vybudovanie plynovodného systému, kanalizácie a ČOV v obci),
- dopravné trasy, miestne komunikácie,
- novo navrhované a rekonštruované vrátane križovatiek, zastávkových ník, parkoviská a prislúchajúce sadové úpravy, zahrňujú zariadenia ich ochranných pásiem podľa osobitných predpisov,
- vytvorenie hygienických, bezpečnostných a iných ochranných pásiem a chránených území a na zabezpečenie podmienok ich ochrany,
- zachovanie a riadne užívanie kultúrnej pamiatky a ochrana archeologických lokalít podľa osobitných predpisov,
- uskutočnenie stavieb, ktoré sú významnou investíciou podľa osobitných predpisov,

D.2.2.7. Svätý Anton

Obec Svätý Anton **má spracovaný Územný plán obce Svätý Anton z roku 2012** v znení zmien a doplnkov č. 1 z roku 2018. V súčasnosti sú rozpracované zmeny a doplnky č. 2. Koncepcia navrhnutá v doterajšej územnoplánovacej dokumentácii je aktuálna.

Obec Svätý Anton leží v Štiavnických vrchoch v doline Štiavnice. V rámci okresu Banská Štiavnica má centrálnu polohu. Hlavnou funkciou v území je bývanie. Dominantou obce je NKP kaštieľ Svätý Anton s

historickým parkom, ktorý predstavuje významný potenciál návštevnosti obce turistami. V krajinnom obraze prevládajú harmonicky pôsobiace prvky prírodného charakteru.

Obec má vidiecky charakter zástavby. Obec patrí k sídlam s vysokou koncentráciou kultúrno-historických hodnôt. Celé územie obce je súčasťou jadrovej zóny lokality UNESCO podľa Dohovoru o ochrane svetového kultúrneho a prírodného dedičstva.

Hlavným dôvodom obstarania územného plánu bola potreba premietnutia nových rozvojových zámerov a nárokov obce do územia tak, aby bola urbanistickou koncepciou riešenia preukázaná a garantovaná komplexnosť a únosnosť rozvoja obce a jej územia. Obec zaznamenáva rastúci trend o bytovú výstavbu.

Ciele a smerovanie rozvoja územným plánom podriaďuje požiadavkám životného prostredia, kultúrnohistorickým a prírodným hodnotám územia. S aplikáciou princípov Ecocity, ktoré smerujú k naplneniu ideálu udržateľného rozvoja urbanistických štruktúr.

Územný plán obce Svätý Anton určuje zoznam verejnoprospešných stavieb: výber

- rekonštrukcia a rozšírenie miestnych komunikácií vrátane inžinierskych sietí (splašková kanalizácia, rozvody plynu, vody, elektrickej energie, telekomunikácií)
- chodníky pre peších pozdĺž prieťahu ciest I. triedy
- koridor pre rozšírenie cesty I. triedy
- cyklotrasa Banská Štiavnica -Hontianske Nemce
- ochranné opatrenia na toku Štiavnica
- protipovodňové opatrenia na tokoch Račnov, Studenský potok
- rozšírenie športových areálov
- dobudovanie základnej občianskej vybavenosti

D.2.2.8. Štiavnické Bane

Obec Štiavnické Bane **má spracovaný Územný plán obce Štiavnické Bane** z roku 2019.

Z hľadiska možnosti využitia jestvujúceho kultúrno-historického, prírodného a technického potenciálu má obec Štiavnické Bane, v spojení s okresným mestom Banskou Štiavnicou, predpoklady pre rozvoj centra turistiky a rekreácie nadregionálneho až medzinárodného významu. Hlavný priestor rozvoja rekreácie v katastrálnom území obce Štiavnické Bane predstavuje sústava vodných nádrží - Piargských tajchov (Bakonihov rybník, Vindšachtské jazero, rybník Tajšok, Evičkinovo jazero) a Richnavských tajchov (Veľké a malé Richnavské jazero) spolu s Počúvadlom (Počúvadlianske jazero), ktoré sú navzájom pospájané systémom zberných jarkov, po ktorých sú vedené turistické aj náučné chodníky. Stratégia rozvoja obce Štiavnické Bane, ktorá sa premieta do riešenia územného plánu, predpokladá rozvoj:

- obytnej funkcie so základnou občianskou vybavenosťou,
- rekreačnej funkcie,
- podnikateľských aktivít orientovaných na rozvoj rekreácie a cestovného ruchu.

Najväčšie rezervy rozvoja obce sú v oblasti rekreácie a v cestovnom ruchu, najmä vo vidieckej turistike so zameraním na poznávaciu turistiku, cykloturistiku, letné a zimné športy, agroturistiku, chalupárstvo, chatárstvo, poľovníctvo, rybolov a pod. Cestovný ruch má predpoklady stať sa jedným z hlavných tvorcov príjmov a zamestnanosti v území. Jeho rozvoj ponúka množstvo investičných príležitostí pre malé a stredné podniky a to nielen v oblasti ubytovacích služieb, ale aj maloobchodu, remeselných prevádzok a pod.

Plochy pre verejnoprospešné stavby: výber

- plochy na rekonštrukciu existujúcich ciest a miestnych komunikácií v obci,

- peší chodník pozdĺž cesty II/524,
- plochy pre verejné parkovanie a odstavovanie osobných automobilov – parkoviská,
- navrhované cyklotrasy;
- vodné zdroje, úpravňa vody a geotermálne vrty,
- trasy pre rozšírenie vodovodnej siete,
- trasy pre rozšírenie verejnej kanalizácie,
- plocha čistiarne odpadových vôd,
- trasy STL plynovodu,
- prvky ÚSES a plochy pre výsadbu zelene
- kultúrnohistorické hodnoty a chránené pamiatkové územie - Pamiatková rezervácia Štiavnické Bane,
- chránené územie Štiavnické vrchy (celé katastrálne územie obce Štiavnické Bane s 2. stupňom ochrany).

Verejnoprospešné stavby: výber

- koridory existujúcich miestnych komunikácií (územná rezerva pre rekonštrukciu)
- koridory navrhovaných miestnych komunikácií v rozvojových zámeroch
- navrhovaná cyklotrasa vedená popri ceste II/524
- existujúce odstavné plochy
- zberný dvor vo dvore OcÚ
- verejné plážové priestory
- hlavné verejné priestory
- prvky MÚSES a verejnú zeleň
- navrhované úseky pešieho chodníka popri ceste II/524
- vodné zdroje
- geotermálne vrty
- navrhované trasy vodovodného potrubia v rozvojových zámeroch, vrátane trasy vodovodu vedenej do lokality Počúvadlianske jazero
- existujúce trasy kanalizácie splaškovej (územná rezerva pre rekonštrukciu)
- čistiaca stanica odpadových vôd
- stavby pre energetiku (vedenia elektrickej energie, trafostanica, trasy STL plynovodu)
- Sitno - biocentrum nadregionálneho významu

D.2.2.9. Hodruša-Hámre

Obec Hodruša-Hámre nemá v zmysle stavebného zákona **platný Územný plán obce Hodruša-Hámre** napriek skutočnosti, že v zmysle platného zákona má túto povinnosť. V roku 2022 začala so spracovaním územného plánu a v súčasnosti zabezpečuje proces obstarávania konceptu návrhu územného plánu obce.

Obec Hodruša-Hámre je v hierarchii centier osídlenia zaradená medzi centrá miestneho významu šiestej skupiny s ubytovacou, rekreačnou a výrobnou funkciou. Vzájomná poloha obce a jej okolia je úzko previazaná so Štiavnickými vrchmi, ktoré majú bohatý potenciál pre cestovný ruch. Od Žarnovice cez Hodrušu-Hámre sa vchádza do Štiavnických vrchov a Banskej Štiavnice, ktoré sú zaujímavé z hľadiska rekreácie, množstva kultúrnych, historických a technických pamiatok po banskej činnosti, ale aj ostatných prírodných krás Štiavnických vrchov a mesta Banská Štiavnica, ktorá je zapísaná v Zozname svetového dedičstva UNESCO.

Obec Hodruša-Hámre má vyvinuté silné väzby na okresné mesto Žarnovica, ktoré vzhľadom na výhodnú vzájomnú polohu (5 – 14 km) poskytuje chýbajúce základné a hlavne vyššie vybavenie. Slabšie väzby má obec na cca 17 km vzdialené mesto Banská Štiavnica, ktoré je zaradené medzi cieľové mestá cestovného ruchu osobitného určenia.

D.2.2.10. Voznica

Obec Voznica v zmysle stavebného zákona **nemá platný Územný plán obce.**

D.2.2.11. Repište

Obec Repište v zmysle stavebného zákona **nemá platný Územný plán obce.** V súčasnosti je rozpracovaný Územný plán v etape Zadanie – návrh z roku 2023, ktoré je v prerokovaní.

Obec Repište patrí medzi vidiecke obce. Je centrom lokálneho významu zabezpečujúcim základné vybavenie pre obyvateľov obce. Obec Repište je súčasťou Mikroregiónu Hlinické Pohronie vrátane 12 obcí ležiacich v okrese Žiar nad Hronom. Obec Repište je zároveň aj súčasťou Regiónu Sitno s oficiálnym názvom „Regionálne združenie pre rozvoj Banskej Štiavnice a okolia“.

D.2.2.12. Vyhne

Obec Vyhne v zmysle stavebného zákona **nemá platný Územný plán obce.** V súčasnosti je rozpracovaný Územný plán v etape návrh z roku 2022, ktorý je v prerokovaní.

Obec Vyhne leží v severozápadnej časti Štiavnických vrchov. Patrí do okresu Žiar nad Hronom. Je jednou z väčších obcí okresu s vybudovanou základnou občianskou vybavenosťou. Je v atraktívnom krajinnom prostredí a je významnou lokalitou cestovného ruchu. Z týchto skutočností vyplýva aj rozvojový potenciál obce.

Vybraté požiadavky zo zadania územného plánu obce Vyhne: Najvýznamnejším priemyselným podnikom v obci je Pivovar Steiger a.s. s nadväzujúcim areálom, ktorý je dlhodobo bez využitia.

Obec je z hľadiska cestovného ruchu situovaná v atraktívnom prostredí a je súčasťou geoparku Banská Štiavnica. Je dôležitým cieľovým miestom CR s relaxačno-športovým centrom Vodný raj Vyhne: - rozvíjať rekreačný potenciál obce založený primárne na relaxačnom cestovnom ruchu, - umožniť výstavbu doplnkovej infraštruktúry turistických a náučných trás.

Špecifické ciele návrhu rozvoja územia v rámci rozpracovaného územného plánu obce predpokladajú návrh komplexnej koncepcie rozvoja obce v oblasti rozvoja rekreácie a cestovného ruchu, ako aj bývania a podnikateľských aktivít.

D.2.3. Limity pre rozvoj územia.

Hlavné limity v území sú obmedzenia z hľadiska ochrany životného prostredia:

- ochrana prírody a krajiny
- ochrana pamiatok
- ochrana pôdy
- ochrana lesných pozemkov
- ochrana vody
- ochrana ovzdušia
- ochrana pred hlukom a vibráciami
- ochrana pre radónom a rádioaktivitou
- ochrana pred zosuvmi, seizmicitou a pod.

Ďalej sú to limity :

- využívania krajinných prvkov a prírodných zdrojov,
- využívania vodných zdrojov, vodné hospodárstvo
- využívania územia: ochranné pásma dopravnej a technickej infraštruktúry, ako aj ochranné pásma pohrebísk, lesov a poľnohospodárskych areálov, výroby a pod.

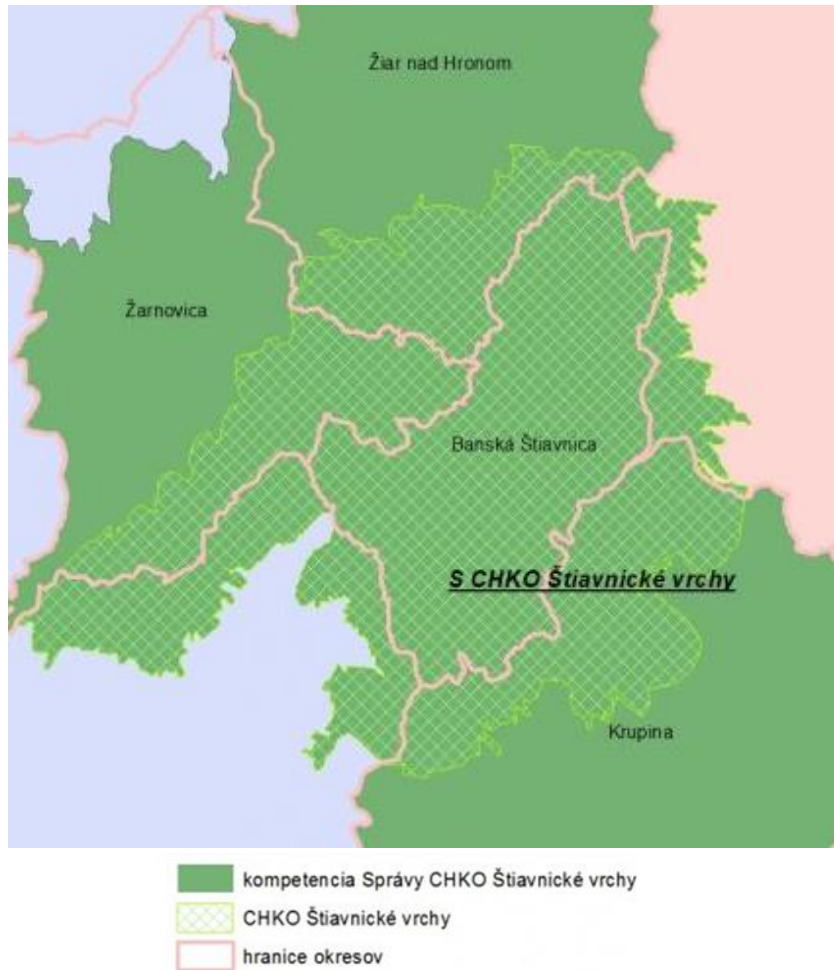
Tab. č. 3 – Priestorovo funkčné územné celky z hľadiska ochrany pamiatok

Názov	Kritérium		Pamiatková ochrana	Tajchy a technické pamiatky
Banská Štiavnica	1,2,	MPR	Zásady ochrany pamiatkovej rezervácie	Štiavnické tajchy – 3, banské pamiatky
Banská Belá	1,2			Belianske tajchy -3
Banský Studenec	1,2			Kolpašské tajchy -2, Beliansky viadukt
Štiavnické Bane	1,2	MPR	Zásady ochrany pamiatkovej rezervácie	Piargské tajchy -7, stavebné a technické pamiatky
Hodruša-Hámre	1,2			Hodrušské tajchy -5
Svätý Anton	1,2			Sýpka,
Vyhne	1,2			Vyhnianske tajchy- 1
Dekýš, Ilija, Podhorie, Voznica, Repište	2			

Tab. č. 4 – Priestorovo funkčné územné celky z hľadiska ochrany prírody a krajiny

Názov	Okres	CHKO Štiavnické vrchy (77 630ha)	Iné NBc - biocentrum nadregion.významu RBc-biocentrum region. Významu NRBk – nadregionálny biokoridor RBk - biokoridor reg. významu	Cestovný ruch akcent na krajinnú panorámu
Banská Štiavnica	BŠ	+	NBc Sitno, BRV Končiar, RBc Bukovec-Studený vrch, NRBk terestrický, RBk hydrický	+
Banská Belá	BŠ	+	BRV Caniare, RBk terestrický, RBk hydrický	+
Banský Studenec	BŠ	+	BRV Caniare, RBk terestrický, RBk hydrický	
Dekýš	BŠ	+	NBc Sitno, BRV Roháčovo, RBk terestrický, RBk hydrický	
Ilija	BŠ	+	NBc Sitno, NPR Sitno	
Podhorie	BŠ	+	BRV Bukovec-Studený vrch, RBc Žakýl, NRBk terestrický, RBk terestrický, RBk hydrický	
Svätý Anton	BŠ	+	BRV Rázdelle, NRBk terestrický, RBk terestrický, RBk hydrický	
Štiavnické Bane	BŠ	+	NBc Sitno, NRBk terestrický, RBk terestrický, RBk hydrický	+
Hodruša-Hámre	ZA	+	-	+
Voznica	ZA	+	-	
Repište	ZH	+	-	
Vyhne	ZH	+	BRV Klokoč	+

Obrázok č. 3 – územie Správy CHKO Štiavnické vrchy



E. Vymedzenie riešeného územia

Vymedzenie územia

Lokalita Banská Štiavnica a technické pamiatky okolia je vynikajúcim príkladom významného baníckeho osídlenia, ktoré sa vyvíjalo už od stredoveku a ktorého jedinečná forma vznikla symbiózou technickej krajiny a urbanizovaného prostredia, podmienenou nerastným bohatstvom a z neho vyplývajúcou prosperitou.

Mesto Banská Štiavnica, najstaršie banské mesto na Slovensku, bolo založené v 13. storočí, aj keď dôkazy o baníctve siahajú až do neskorej doby bronzovej. Hoci bola významným mestom už v stredoveku, súčasný vzhľad historického jadra sa formoval v priebehu 16. storočia. Reprezentatívny stred mesta charakterizujú popri výstavných goticko-renesančných meštianskych domoch i mestská radnica a neskorogotický kostol sv. Kataríny. V rovnakej dobe bol vybudovaný systém opevnenia, z ktorého sú dodnes viditeľné pevnosť Starý zámok, renesančná strážna veža Nový zámok, a jediná zachovaná mestská brána – baroková Piargaska brána. Štiavnická Banská a lesnícka akadémia, zriadená v roku 1762 ako prvá v Európe, je dokladom významu mesta ako centra technického vzdelávania.

Rozsiahly komplex technických pamiatok, nachádzajúci sa v meste a v jeho okolí, súvisí s ťažbou a spracovaním drahých kovov. K jeho zachovaným súčasťam patria šachty, štôlna, ťažobné veže, klopačka a dômyselný vodohospodársky systém. Systém umelo vybudovaných vodných nádrží – tajchov

a zberných jarkov, vytvorený v 16. storočí a rozvinutý v 18. storočí, slúžil pre potreby banského priemyslu a poskytoval pitnú vodu pre mesto. Bol najmodernejším dielom svojho druhu na svete až do 19. storočia. Výbor svetového dedičstva UNESCO rozhodol o zápise Banskej Štiavnice a technických pamiatok okolia do Zoznamu svetového dedičstva na svojom 17. zasadnutí v kolumbijskej Cartagene v dňoch 6. až 11. decembra 1993.

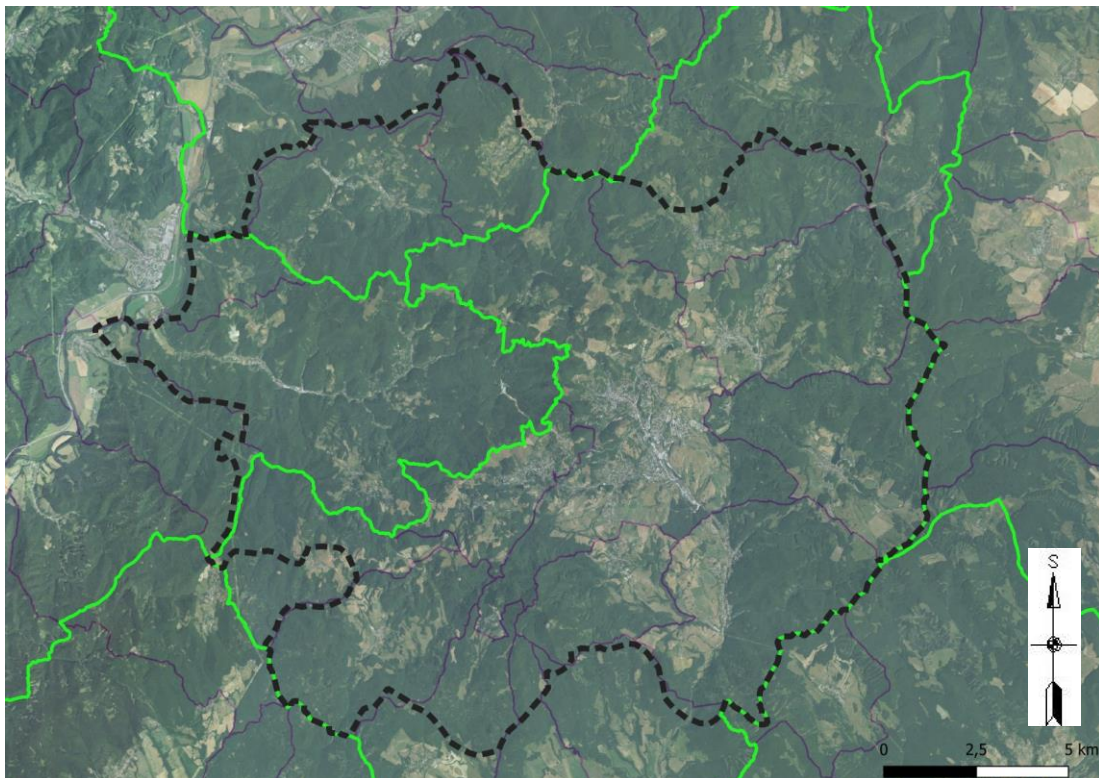
Riešené územie je vymedzené zákonom č. 100/2002 Z.z. o ochrane a rozvoji územia Banskej Štiavnice a okolia. Tento zákon sa vzťahuje na:

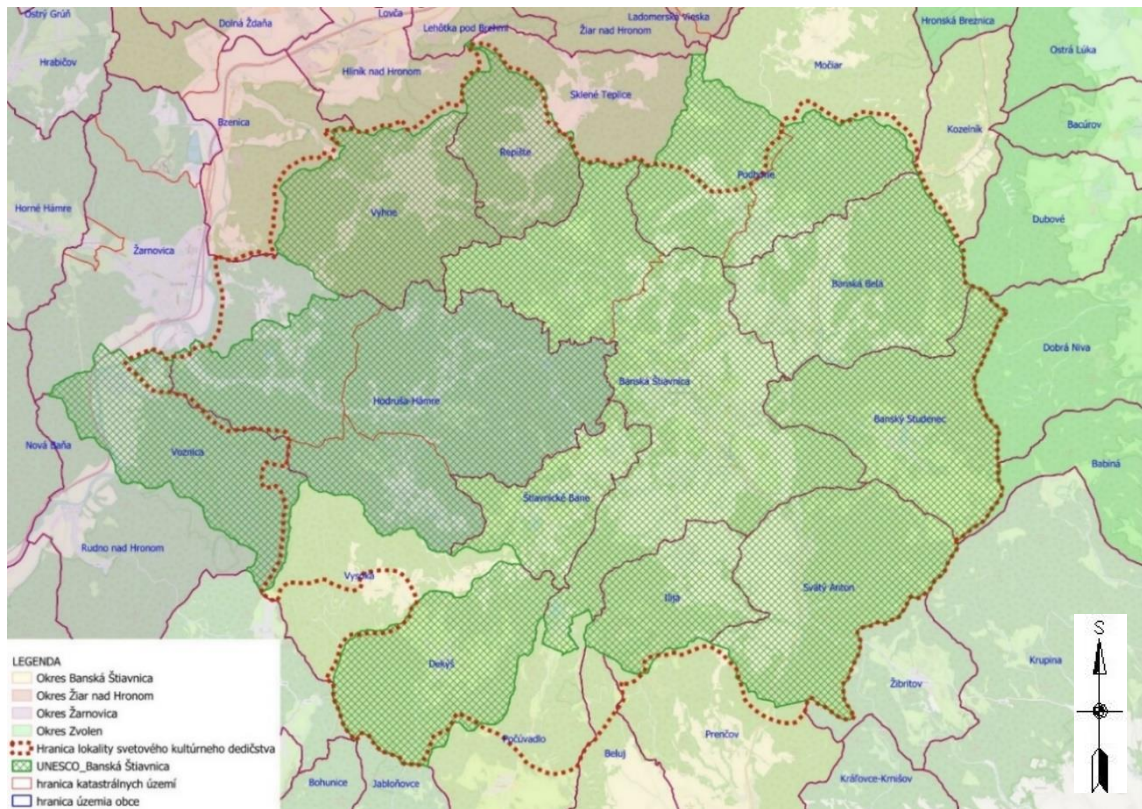
- katastrálne územie mesta Banská Štiavnica a
- na katastrálne územia obcí:

- Banská Belá,
- Banský Studenec,
- Dekýš,
- Ilija,
- Podhorie,
- Svätý Anton,
- Štiavnické Bane,
- Hodruša-Hámre,
- Voznica,
- Repište,
- Vyhne,

na ktorých sa nachádzajú technické pamiatky zapísané v Zozname svetového dedičstva v zmysle zápisu Výboru pre svetové dedičstvo UNESCO z 11. decembra 1993.

Obrázok č. 4 a 5 - Vyznačenie hranice riešeného územia





Zdroj: BBSK 2023

Tabuľka č. 5 – Zoznam obcí BŠ a okolia dotknutých predmetnou štúdiou

	Obec/mesto	Názov ÚPD Katastrálne územie	Kód k.ú.obce	Počet obyvateľov v roku 2021	Rozloha v ha	Hustota obyv./km ²
1	Banská Štiavnica	Banská Štiavnica	801 470	9 628	3 289	206,01
		Banky	800 708		1 384	
2	Banská Belá	Banská Belá	801 038	1 171	2 108	55,56
3	Banský Studenec	Banský Studenec	801 658	463	1 920	24,12
4	Dekýš	Dekýš	810 231	193	1 782	10,83
5	Ilija	Ilija	821 225	350	1 064	32,9
6	Podhorie	Teplá	847 330	329	1 200	15,2
		Žakýľ	847 348		964	
7	Svätý Anton	Svätý Anton	800 210	1 222	2 263	54
8	Štiavnické Bane	Štiavnické Bane	961 197	813	1 016	80,03
9	Hodruša-Hámre	Banská Hodruša	801 461	2 076	3 446	44,99
		Dolné Hámre	811 971		1 246	
		Kopanice	826 189		922	
10	Voznica	Voznica	870 170	633	1 718	36,85
11	Repište	Repište	852 031	276	1 038	26,58
12	Vyhne	Vyhne	870 846	1 149	1 834	62,63
	SPOLU	Hustota 649,7/12		18 303	27 194	54,14

Okres Banská Štiavnica

okres Žarnovica

okres Žiar nad Hronom

F. Požiadavky na varianty a alternatívy riešenia

Urbanistická štúdia bude vypracovaná v jednom invariantnom riešení optimálneho funkčného využitia a priestorového usporiadania navrhovanej koncepcie územného rozvoja územia UNESCO v súlade s platnou územnoplánovacou dokumentáciou mesta Banská Štiavnica a územnoplánovacou dokumentáciou obcí Podhorie, Svätý Anton, Štiavnické Bane, (rozpracované ÚPN O Banský Studenec, Hodruša-Hámre a Repište), s rešpektovaním väzieb na širšie záujmové územie urbanizovaného prostredia v štruktúre rozvoja územia Banskobystrického kraja.

Variantné riešenia sa nevyžadujú.

V návrhu urbanistickej štúdie je prípustný návrh alternatív/variantov čiastkových problémov, ktoré vyplynú z potreby návrhu viacerých možností.

Čistopis urbanistickej štúdie bude vypracovaný v jedinej výslednej variante na základe výsledkov prerokovania návrhu UŠ.

Podľa účelu urbanistickej štúdie sú stanovené aj základné východiská pre návrh vyjadrené predpokladanými urbanistickými ukazovateľmi.

G. Požiadavky na obsah a rozsah urbanistickej štúdie

Urbanistická štúdia bude vyhotovená a navrhnutá v súlade s požiadavkami na obsah riešenia **v zmysle všeobecných zásad a požiadaviek** zákona akými sú:

- posúdenie možností udržateľného územného rozvoja
- overenie podmienok zmien v území
- riešenie vybraných problémov a javov v území, ktoré môžu ovplyvniť alebo podmieniť priestorové usporiadanie územia a funkčné využívanie územia zastavaného a nezastavaného územia
- rešpektovanie platnej územnoplánovacej dokumentácie obcí
- rešpektovanie Programu hospodárskeho a sociálneho rozvoja Banskobystrického samosprávneho kraja

Urbanistická štúdia bude vyhotovená a navrhnutá ako urbanistická štúdia v súlade s požiadavkami na obsah a rozsah riešenia v súlade s § 3 Vyhlášky č. 55/2001 Z.z. o územnoplánovacích podkladoch a územnoplánovacej dokumentácii a posúdenia územia a zosúladenia všetkých záujmov akými sú:

Hlavné oblasti záujmu:

1. Legislatívna ochrana pamiatok – limity rozvoja
2. Ochrana prírody a krajinného prostredia – limity rozvoja
3. Rozvoj cestovného ruchu a turizmu – potenciál rozvoja

G.1. Požiadavky na priestorovo funkčné územné celky riešeného územia z hľadiska širších vzťahov a požiadavky z hľadiska rozvoja vidieckeho priestoru a vzťahu medzi mestom a vidiekom:

Príslušné záujmové územie riešeného územia katastrov obcí možno považovať za záujmové územie, umožní rozvoj funkčných plôch a líniových prvkov orientovaných prioritne na pohybové aktivity funkcie rekreácie a CR, nevyhnutných, pre krajinu únosných líniových dopravných koridorov a línii technickej infraštruktúry a tiež realizovanie vodozádržných opatrení v krajine. Pri riešení bude ale navyše uplatnený pojem širšie záujmové územie. Tento pojem bude územne vymedzený v širších vzťahoch so zohľadnením územno-technických súvislostí a s preukázaním vzťahov a dopadov na dotknuté, priamo kontaktné susediace obce a mestá, predovšetkým na mestá: Žiar nad Hronom, Zvolen, Žarnovicu a Krupinu.

Priestorovo-funkčným celkom sa myslí vymedzená časť územia Banskej Štiavnice a okolia ako územia UNESCO, ktorá má spoločnú priestorovú a funkčnú charakteristiku a môže sa skladať z viacerých priestorovo-funkčných častí, na ktorú sa vzťahuje regulácia rozvoja územia.

V ÚŠ zohľadniť požiadavky územného plánu veľkého územného celku Banskobystrického kraja (ÚPN VÚC BBK) z hľadiska územno-technických súvislostí a dopadov na priestorovo funkčný celok ako:

- rešpektovať ťažiská osídlenia tretej úrovne, druhej skupiny patria ťažiská osídlenia, ktoré sú menšieho priestorového rozsahu a prejavuje sa v nich dostredivé pôsobenie centra k najbližšiemu okoliu : **banskoštiavnické ťažisko** osídlenia,
- rešpektovať rozvoj sídelných centier, ktoré tvoria základné terciárne centrá osídlenia, rozvojové centrá hospodárskych, obslužných a sociálnych aktivít ako pre priliehajúce zázemie, tak pre príslušný regionálny celok a to hierarchickým systémom – **centrum tretej skupiny** (sú mestá, sídla súčasných okresov s počtom 12 tis. až 25 tis. obyvateľov, charakterizované ako centrá regionálneho až nadregionálneho významu: **Banská Štiavnica**),
- rešpektovať orientáciu na historicky založenú sídelnú štruktúru, ktorá je neoddeliteľnou súčasťou národného kultúrneho dedičstva,
- rešpektovať regionalizáciu cestovného ruchu a zaradenie územia UNESCO - Banská Štiavnica a okolie do Pohronského regiónu CR a subregiónu cestovného ruchu ako územie Banskej Štiavnice UNESCO,
- návrhom podporiť rozvoj prirodzených vzájomných väzieb medzi sídlami, ich funkčnú symbiózu pri zachovaní špecifik a identity jednotlivých sídiel,
- pri obnove, dostavbe, prestavbe a novej výstavbe v území uplatňovať hodnoty, ktoré predstavujú regionálne znaky
- navrhnuť rozvoj vidieckych sídiel na princípe podpory rozvoja konkurencieschopného poľnohospodárstva a schopnosti vytvoriť pre obyvateľstvo dostatok pracovných príležitostí mimo agrárneho sektoru a na schopnosti využívania a uplatnenia moderných informačných technológií,
- navrhnuť vo vidieckom priestore dobrú dostupnosť k sídelným centrá, budovanie systémov distribúcie pitnej vody, budovanie systémov odkanalizovania s čistiarnami odpadových vôd a budovanie systémov odstraňovania komunálneho odpadu,
- za centrá osídlenia sa považujú jednotlivé sídla, ktoré z hľadiska svojej polohy v sídelnom systéme preberajú na seba zabezpečenie obsluhy obyvateľstva aj príslušných okolitých sídiel z hľadiska sociálnych, kultúrnych a hospodárskych funkcií vyššieho a špecifického významu. Ich vymedzenie je na základe kritérií ich polohového významu, súčasných a navrhovaných funkcií v sídelnom systéme:

- mesto Žarnovica je hlavným sídelným centrom okresu Žarnovica a je zaradená medzi centrá štvrtej skupiny. Spolu s mestom Nová Baňa je navrhnutá ako súčasť žiarskeho ťažiska osídlenia tretej úrovne, prvej skupiny,
 - mesto Banská Štiavnica a aglomerované obce, ktorých je prirodzeným centrom, vytvára samostatné banskoštiavnické ťažisko osídlenia tretej úrovne, druhej podskupiny, ktoré leží mimo hlavných rozvojových osí. Význam mesta, ktoré je zaradené medzi centrá tretej skupiny, ktoré tvoria je prvú podskupinu, je predovšetkým v jeho kultúrnohistorickej hodnote medzinárodného významu a je centrom stredného a vysokého školstva,
 - mesto Žiar nad Hronom,
 - mesto Zvolen,
 - mesto Krupina,
- uvažovať s rekonštrukciou cesty III/2530 (predtým III/065018) v úseku Žarnovica – Hodruša-Hámre – Banská Štiavnica,
 - rešpektovať jestvujúcu komunikačnú sieť a vytvoriť priestor pre ich prípadnú rekonštrukciu a úpravu v zmysle navrhovanej kategorizácie, všetky odstavné a parkovacie plochy, ako aj zariadenia dopravnej infraštruktúry na území obcí,
 - rezervovať územie pre sieť navrhovaných prístupových miestnych a účelových miestnych komunikácií v rámci nových rozvojových lokalít,
 - uvažovať s obnovou, rekonštrukciou, úpravou smerovania resp. zmeny trasy cesty II/524 v úseku cesty od hranice NR kraja – Banská Štiavnica a rekonštrukcia celej trasy cesty III/2530 a III/2493 v úseku Žarnovica- Hodruša-Hámre – Banská Štiavnica -R1,
 - uvažovať s územím existujúcich vidieckych území mikroregiónov a Miestnych akčných skupín,
 - územie okresu Banská Štiavnica a okolie považovať za vidiecku oblasť, kde je potrebné riešiť problémy ako: nedostatočná dopravná dostupnosť, nízka podpora sociálnej stabilizácie mladej generácie, slabé možnosti pri vytváraní viacgeneračných pracovných možností, rozvoja remesiel a miestnych originalít, vidieckej turistiky, agroturistiky a nadväzujúcich služieb v rekreačných a krajinárskych vhodných lokalitách, nevyhovujúca hromadná doprava pre zvýšenie obslužnosti vidieckych oblastí, absencia ponuky vzdelávania zameraného na vidiecky rozvoj, nedostatočná je úroveň pri rozširovaní technickej infraštruktúry na vidieku ako sú: vodovody, kanalizácia, miestne komunikácie, ekologické vykurovanie, apod.,
 - vyriešiť a skvalitniť rozvoj vidieckeho priestoru, ako jeden prosperujúci, atraktívny, kultúrny, integrovaný, podporovaný funkčnou infraštruktúrou a dostupnou občianskou vybavenosťou harmonicky spojenou s vidieckym sídlom pri využívaní jeho dostupného potenciálu (prírodný, kultúrny, ekonomicky, sociálny...),
 - pri umiestňovaní občianskeho vybavenia nadregionálneho a regionálneho významu, zohľadniť hierarchiu sídiel v štruktúre osídlenia - centrá a ťažiská osídlenia s prioritou rozvojových osí 1. stupňa: bystricko-zvolenské ťažisko,
 - občianska vybavenosť a sociálna infraštruktúra na regionálnej úrovni sa bude nachádzať v ťažiskách osídlenia, predovšetkým v centrách osídlenia v banskoštiavnickom ťažisku, prioritne: školstvo, zdravotníctvo a sociálna starostlivosť v meste Banská Štiavnica,
 - pre stanovenie koncepcie územného rozvoja riešeného územia bude potrebné urbanistickou štúdiou stanoviť resp. vymedziť:
 - priestorovo-funkčné územné celky riešeného územia ako vymedzená časť územia potenciálneho mikroregiónu, ktorá bude mať spoločnú priestorovú a funkčnú charakteristiku, a na ktorú sa bude vzťahovať regulácia rozvoja územia,
 - priestorovo-funkčné časti priestorovo-funkčných celkov so špecifickou priestorovou a funkčnou charakteristikou, a na ktorú sa bude vzťahovať regulácia rozvoja územia,

- stanoviť limity územia a regulácie činností v krajinnom prostredí v minimálnom rozsahu funkčnej a priestorovej regulácie
- zabezpečovať trvalo ochranu krajiny v zmysle Európskeho dohovoru o krajine smerujúcu k zachovaniu a udržaniu významných alebo charakteristických črt krajiny vyplývajúcich z jej historického dedičstva a prírodného usporiadania, alebo ľudskej aktivity,

G.2. Požiadavky na riešenie vyplývajúce z demografických, sociálnych, ekonomických a environmentálnych potrieb územia

G.2.1. Požiadavky na rozvoj bývania:

- využiť zachovaný stavebný fond v území pre rozvoj funkcie bývania a základnej občianskej vybavenosti,
- rešpektovať rozvoj bývania mesta a obcí v zmysle platnej územnoplánovacej dokumentácie,
- zohľadniť pri výbere vhodnej typologickej formy bývania urbanistický charakter prostredia, terénne a priestorové danosti,
- uplatniť pri obytných územiach lokalizovaných v kontakte s prírodou (okrajových polohách) priechody z vnútorne zastavaného územia do okolitej prírody,
- v navrhovanej novej obytnej zástavbe v svahovitých terénoch rešpektovať v maximálnej miere konfiguráciu terénu bez realizácie výrazných terénnych úprav,
- vytvoriť podmienky pre oživenie horských a podhorských častí a pustnúcich lazov,
- uvažovať s nájomným a sociálnym bývaním, v objektoch bývania pripustiť občiansku vybavenosť,
- uprednostňovať zástavbu v stavebných medzerách jestvujúcej zástavby, na nadmerných súkromných pozemkoch v zastavanom území aj tesne nadväzujúcich na zastavané územie, navrhnúť priestorové podmienky pre rozvoj bývania formou bývania v rodinných domoch (samostatne stojace RD so záhradami a doplnkovými stavbami),
- vyčleniť záhrady pre novo navrhovanú výstavbu rodinných fariem, zameraných na agroturistiku, predaj z dvora, chov zvierat a rastlinnú výrobu
- v lokalitách vyhradených na bývanie nepripúšťať nadmerný chov hospodárskych zvierat (najmä väčších typov HZ - kone, ošípané, hovädzí dobytok), určiť v reguláciách limity pre chov zvierat,
- neumiestňovať stavby na inundačné územia, územia ohrozené povodňami (v potenciálnej zóne zaplavenia), v blízkosti vodných tokov a na pobrežné pozemky,

G.2.2. Požiadavky na budovanie sociálnej infraštruktúry:

- návrh občianskej vybavenosti z hľadiska kapacít a štruktúry zariadení zosúladiť s návrhom rozšírenia obytného územia, doplniť chýbajúcu občiansku a sociálnu vybavenosť,
- riešiť lokalizáciu zariadení občianskeho vybavenia v rámci obytného územia - uvažovať o rekonštrukcii areálov a objektov občianskej vybavenosti,
- umožniť umiestňovanie malých prevádzok ubytovania a stravovania v kombinácii s bývaním,
- zachovať všetky športové a oddychové plochy nachádzajúce sa v zastavanom území jednotlivých častí obcí (kúpalisko, futbalové ihrisko, kolkáreň, detské ihriská a pieskoviská v rámci areálu materskej školy, detské ihriská a ihriská pre mládež vybudované na verejných obecných plochách a rôzne detské ihriská, športové plochy, bazény, oddychové plochy v areáloch jednotlivých

- ubytovacích a rekreačných zariadení) i mimo zastavaného územia obce (rekreačný priestor jazier a kopaníc, lyžiarske strediská a podobne),
- vymedziť plochy pre tvorbu verejných priestorov a ich včleneniu do celkovej urbánnej štruktúry obcí,
- vytvoriť územné podmienky pre vznik nových verejných priestorov a pre postupne skvalitňovanie a posilňovanie priestupnosti územia a vzájomnej previazanosti jednotlivých častí urbanizovaného a prírodného prostredia,
- stanoviť plochy a koridory verejných priestranstiev s podmienkou ich využitia a usporiadania podľa ich polohy a významu,
- v centrálnej polohe obcí navrhnuť verejné priestranstvá v súčinnosti s ťažiskovou občianskou vybavenosťou ako iniciátorom návratu ku krátkodobému pobytu a tým k posilneniu obývateľnosti centier obcí pri zachovaní, obnove a rozvíjaní ich kultúrno historických hodnôt,

G.2.3. Požiadavky na rozvoj hospodárskych činností:

- pri návrhu rozvoja priemyslu naviazať výlučne len na existujúcu štruktúru jednotlivých sektorov hospodárstva využívaním výrobných areálov a priestorov súčasných výrobných prevádzok, vychádzať z princípu rekonštrukcie a sanácie existujúcich výrobných plôch a ktoré sú lokalizované vo väzbe na vybudovanú alebo navrhovanú technickú a dopravnú infraštruktúru (*Banská Štiavnica, Banská Belá, Vyhne, Hodruša-Hámre*),
- neuvažovať s budovaním nových priemyselných areálov v riešenom území,
- pri rekonštrukcii výrobných areálov v úzkom kontakte s obytnými plochami využiť len ich pôvodnú plochu a od obytnej zóny ich oddeliť krajinnou vegetáciou plošnou, líniovou alebo solitérnou,
- plochy pre zriadenie nových výrobných území s nenáročnými prevádzkami a najmodernejšou technológiou uvažovať v obmedzenej miere a výlučne na plochách existujúcej resp. zaniknutej výroby (napr. bývalý Sandrik, plochy Slovenskej banskej spoločnosti (bývalé Rudné bane),
- neriešiť hospodárske činnosti, ktoré by mohli svojím charakterom, dopravnými a priestorovými nárokmi a akýmkoľvek znečisťovaním prostredia rušivo vplývať na krajinný, architektonický a urbanistický ráz mesta Banská Štiavnica,
- pri návrhu rozvoja územia v oblasti poľnohospodárskej výroby uvažovať výlučne len s rozvojom špecifických foriem poľnohospodárstva v nekonkurenčných, najmä horských a podhorských oblastiach, (*Ilija, Dekýš, Svätý Anton, Štiavnické Bane, Voznica – prevádzky iných subjektov*),
- uvažovať s využívaním poľnohospodárskych zariadení a areálov pre rozvoj diverzifikácie výroby v prospech služieb vidieckeho rekreačného a turistického priemyslu s využitím prvovýroby a environmentu v poľnohospodárstve,
- v oblasti terciárneho sektora sa zamerať na rozvoj služieb pre cestovný ruch vo vzťahu k možnostiam ponuky a využívania prírodného prostredia, ktorý je charakteristický vysokým plošným podielom chránených území prírody, kultúrnym a historickým potenciálom a potenciálom existujúcich rekreačných a športových aktivít,
- vytvoriť územné podmienky pre rozvoj netradičných foriem a spôsobov hospodárenia s pôdou,

G.2.4. Požiadavky na rozvoj rekreácie a cestovného ruchu:

- vytvárať podmienky pre rozvoj špecifickej vybavenosti pre medzinárodný cestovný ruch : Banská Štiavnica ako mesto zapísané do zoznamu svetového kultúrneho dedičstva OSN pre výchovu, vedu a kultúru (UNESCO),
- rešpektovať strategické dokumenty BBSK: Konceptia rozvoja cestovného ruchu BBSK, PHSR BBSK na roky 2022-2030,
- rešpektovať osobitné postavenie Banskej Štiavnice a jej okolia, zapísané v zozname svetového prírodného a kultúrneho dedičstva UNESCO, jej potenciál vzácných kultúrnych a technických pamiatok, Konceptia rozvoja prírodného cestovného ruchu v BB kraji do roku 2030,
- rešpektovať princípy destinačného manažmentu a marketingu stanovené zákonom č. 91/2010 Z.z. v znení neskorších predpisov, ktorý definuje štruktúry a authority v oblasti rozvoja cestovného ruchu (oblastná organizácia cestovného ruchu Región Banská Štiavnica),
- v únosnej miere využiť rekreačný potenciál Banskej Štiavnice a okolia (rekreačné územia a priestory pre rekreáciu, šport a turizmus) v nadväznosti na prírodné a kultúrne danosti územia,
- stanoviť zaťaženie územia vo vzťahu k intenzite prenocovaní (počet prenocovaní) a hustote ubytovacích kapacít (počet stálych lôžok) na plochu zastavaného územia a počet obyvateľov,
- vyhodnotiť vplyvy rozvojových aktivít v cestovnom ruchu na sociálne, kultúrne a prírodné prostredie vrátane ukazovateľov (napr. turistická hustota, intenzita návštevnosti, vplyv na zastavanosť a pod.)
- porovnať stupeň rozvoja (udržateľnosti aktivít) aj veľkosť obce a sociálny rozmer s ohľadom na skutočnosť, že v prípade niektorých obcí už ide skôr o formovanie tzv. stredísk cestovného ruchu,
- vyhodnotiť kapacity a únosnosť rekreačných území z hľadiska výstavby v okolí Štiavnických tajchov, najmä Richňavské, Počúvadlianske, Vindšachta, E Belianske a Kolpašské, ako aj tajch Kopanice, Banky a Halča,
- vymedziť funkčné a priestorové jednotky významových kategórií: 1.medzinárodného významu, 2. národného významu, 3. nadregionálneho významu a 4. regionálneho významu,
- pri návrhu využitia územia vymedziť funkčné a priestorové jednotky z hľadiska využitia daností, aktivít a produktov cestovného ruchu a s tým súvisiacej vybavenosti: 1.krátkodobé (mestská a prímestská rekreácia), 2. pobytové, viacdňové, 3. migračné (zastávky s prenocovaním) a 4. tranzitné (zastávky bez prenocovania),
- z hľadiska urbanizácie a územného rozvoja stanoviť funkčné jednotky cestovného ruchu, osobitne centrá turizmu, turistické aglomerácie, parky a turistické strediská, strediská cestovného ruchu, klasifikovať ako jestvujúce alebo potenciálne póly rastu,
- pri umiestňovaní investícií cestovného ruchu vychádzať zo syntézy faktorov potenciálu územia, únosnosti a ochrany prostredia,
- riešiť územia ako turistické centrá mestského typu, centrá s kultúrnymi pamiatkami, útvary cestovného ruchu a rekreačné územia,
- akceptovať zaradenie územia UNESCO - Banská Štiavnica a okolie do kategórie poznávací cestovný ruch – mestský, kultúrny a montánný (Geopark Banská Štiavnica, Barborská cesta),
- akceptovať zaradenie územia UNESCO - Banská Štiavnica a okolie do kategórie vidiecky cestovný ruch – agroturistika, ekoturistika a etnoturistika (Štiavnické vrchy),
- akceptovať zaradenie územia UNESCO - Banská Štiavnica a okolie do kategórie letný cestovný ruch -pri vodných nádržiach a termálnych kúpaliskách,

- do voľnej krajiny umiestňovať len zariadenia rekreácie a cestovného ruchu, ktoré sú funkčne závislé na prírodných danostiach, ak to podmienky ochrany umožňujú,
- uprednostniť lokality a aktivity, ktoré majú najvyšší potenciál, sú akceptovateľné svojím spôsobom a mierou zaťaženia územia, majú kladný sociálno-ekonomický efekt pre domácich obyvateľov a možno v nich očakávať rastúcu návštevnosť,
- pri riešení rozvoja infraštruktúry cestovného ruchu podmieniť rozvoj dobudovaním dopravnej a technickej infraštruktúry,
- vytvárať podmienky na rozvoj rekreácie v nadväznosti na jestvujúce vodné plochy,
- turizmus pri vode riešiť s využitím hygienicky nezávadných vodných nádrží vrátane budovania viacúčelových vodných nádrží,
- navrhnuť využitie lokalít bez prevádzkovateľov vodných plôch, ktoré sú bez vybavenosti pre návštevníkov, chýbajú parkovacie plochy, vyhovujúce zariadenia na osobnú hygienu, prezliekacie kabínky a pod (mesto Banská Štiavnica a obce Hodruša – Hámre, Štiavnické Bane a Banský Studenec) a v ktorých sa nachádzajú prírodné vody, určené na kúpanie a pre život a reprodukciu pôvodných druhov rýb ako: Počúvadlianske jazero, Dolno Hodrušské jazero, Vindšachtské jazero, Veľké Richňavské jazero a Veľké Kolpašské jazero.
- pre rozvoj individuálnej chatovej rekreácie a rekreačných zariadení určiť územia existujúcej rekreácie,
- pre agroturistiku navrhnuť len plochy na existujúcich funkčných plochách poľnohospodárskej výroby a na jestvujúcich samotách mimo zastavaného územia obce,
- vytvárať podmienky a predpoklady na rozvoj všetkých aktuálnych foriem rekreácie v jednotlivých častiach obcí budovaním novej obslužnej, relaxačnej a športovej vybavenosti,
- v podhorskom turizme riešiť územné podmienky pre zimné a letné športy s podielom relaxačných a rekondičných zariadení,
- poznávací turizmus riešiť prierezovo s územnými podmienkami so zameraním hlavne na montánnu históriu a geoparky, mestskú pamiatkovú rezerváciu, pamiatky historického a kultúrneho dedičstva, agroturistiku a ekoturistiku,
- riešiť územné podmienky pre vidiecky turizmus s budovaním agroparkov a ekoparkov a pobyt na vidieku,
- horský turizmus s pešou, lyžiarskou a cykloturistikou podporovať vo všetkých rekreačných strediskách,
- cykloturistické základne v Banskej Štiavnici vybudovať v priestoroch – územiach určených pre intenzívne rekreačné funkcie (Maximilián šachta, Klinger, Šobov, Jergištôlna a iné)
- napojiť sieť vnútorných-okresných trás s atraktívnou ponukou cieľov a vybudovať kvalitné základne v Banskej Štiavnici, Kozelníku a Prenčove na diaľkové trasy mototuristiky až mimo územia okresu (diaľková trasa cykloturistiky CM 020 prechádza okresom),
- vytvárať podmienky pre trávenie voľného času návštevníkov (golf, jazdectvo, tenis...), ktoré nebudú mať negatívne vplyvy na životné prostredie
- podstatne lepšie využívať špecifické danosti územia pre tematické zájazdy záujemcov o historické baníctvo, mineralógiu, dendrológiu, etnografiu a ďalšie,
- vytvárať nové udržateľné pešie, turistické, bežecké a cykloturistické trasy a pri ich rozvoji resp. rozšírení rešpektovať potreby zachovania a rozvoja biodiverzity,
- riešiť rozvoj cykloturistiky s nezaťažením prírodného prostredia hlukom a exhalátmi (Štiavnická cyklomagistrála,

G.3. Požiadavky z hľadiska zachovania, zhodnotenia a využívania kultúrneho dedičstva, starostlivosti o krajinu, ochranu jej prírodných, kultúrnych a historických hodnôt a rozvoj zelenej infraštruktúry:

- osobitnú pozornosť venovať priestoru a mestu Banská Štiavnica a všetkým okolitým obciam, na ktoré sa vzťahuje zápis do zoznamu svetového kultúrneho dedičstva OSN pre výchovu, vedu a kultúru (UNESCO) Banská Štiavnica a technické pamiatky v jej okolí,
- rešpektovať § 4 písm. 4 zákona č. 100/2022 o ochrane a rozvoji územia Banskej Štiavnice a okolia a § 27 a § 29 zákona č. 49/2004 o ochrane pamiatkového fondu,
- rešpektovať Zásady pamiatkovej rezervácie s odporúčaním návrhu ako podkladu pre nové Zásady pamiatkovej starostlivosti,
- zvýšenú pozornosť venovať historickému mestu Banská Štiavnica a technickým pamiatkam v jej okolí, ochrane jeho kultúrneho dedičstva a vytváranie podmienok pre jeho prezentáciu a sprístupnenie zachovaním a využívaním turisticky atraktívnej železničnej trate Hronská Dúbrava – Banská Štiavnica,
- rešpektovať ochranu národných kultúrnych pamiatok, pamiatkových rezervácií, pamiatkových zón a ich ochranných pásiem, vrátane archeologických nálezísk,
- rešpektovať aj objekty, súbory, areály a územia navrhované na vyhlásenie za nehnuteľné národné kultúrne pamiatky, pamiatkové územia alebo ich ochranné pásma, navrhované na územnú ochranu,
- rešpektovať pamiatkové zóny mestského a vidieckeho charakteru, ktoré boli vyhlásené v historických jadrách bývalých banských výsadných mestečiek so zachovanými pamiatkami a vo vidieckych sídlach so zachovaným fondom súborov objektov pôvodnej ľudovej architektúry (napr. Hodruša-Hámre),
- rešpektovať ochranu pamiatkových území s národnými kultúrnymi pamiatkami (Pamiatková rezervácia Banská Štiavnica, Pamiatková rezervácia Štiavnické Bane a Pamiatková zóna Hodruša-Hámre),
- vyhodnocovať a optimálne rozvíjať územia s kultúrno-historickým potenciálom, ktoré patria medzi základné prvky kultúrno-architektonickej a krajinárskej tvorby s mimoriadnu pozornosť je nevyhnutné venovať historickým urbanistickým a architektonickým pamiatkam rôznych časových období,
- ďalšie využívanie nehnuteľných národných kultúrnych pamiatok a pamiatkových území podmieniť dodržiavaním ochranných podmienok pre jednotlivé skupiny pamiatok, ktoré sú stanovené v návrhoch opatrení na ich zachovanie, pre kultúrne pamiatky v chránených územiach sú podmienky pre hospodársku a stavebnú činnosť uvádzané v Zásadách pamiatkovej starostlivosti vypracovaných pre jednotlivé sídla,
- riešiť funkčné, hmotovo-priestorové, organizačno-prevádzkové a kompozičné vzťahy riešeného územia vo väzbe na okolité územie,
- rešpektovať typickú formu a štruktúru charakteristického rozptýleného osídlenia kraja,
- zachovať a revitalizovať urbanistickú štruktúru zástavby; zachovať stavebný fond a jeho najstaršie zachované znaky/tvaroslovie, zachovať výškovú hladinu charakteristickej zástavby, proporciu stavieb, nevhodné dvojpodlažné stavby a ploché strechy riešiť úpravami s použitím tradičných prírodných materiálov, so zachovaním rozsahu záhrad a sadov nadväzujúcich na obytné a hospodárske objekty, zachovať aleje i samostatne stojace stromy (lipy, ovocné stromy..),
- zachovať samostatné usadlosti mimo zastavaného územia obce,

- zachovať symbiózu okolitej krajiny (zalesnené plochy a lúky) a urbanizovaného prostredia, v rozvoľnenej krajine vylúčiť nové rušivé objekty, napr. technické stožiare,
- zachovať, chrániť, obnoviť, udržiavať v dobrom stave a využívať v zmysle pamiatkového zákona pamiatkový fond,
- na základe krajinnoekologickej analýzy, ktorej súčasťou má byť grafické vyjadrenie ukazovateľov vlastností krajiny s dôrazom na zachovanie pohľadových krajinných štruktúr s usporiadanými krajinnými prvkami a zložkami riešiť zamedzenie vzniku vizuálneho smogu v pohľadových líniách krajiny,
- rešpektovať charakteristické znaky typu krajinného prostredia,
- vymedziť územia s osobitým režimom starostlivosti o krajinu,
- navrhnúť opatrenia na ochranu a zveľaďovanie kultúrnych a prírodných hodnôt krajiny vrátane prvkov charakteristického vzhľadu krajiny,
- navrhnúť opatrenia pre zachovanie charakteristického vzhľadu krajiny, krajinného rázu a krajinného obrazu a kultúrno- historického a prírodného dedičstva krajiny,
- rešpektovať a chrániť hodnotné pohľadové smery na prírodné (krajinné) dominanty vytvárajúce charakteristickú prírodnú kulisu podhorského mesta Banskej Štiavnice,
- definovaním a tvorbou aktívneho nezastavaného prírodného priestoru prispieť k eliminácii negatívnych prejavov klimatickej zmeny / adaptácia územia na klimatickú zmenu (zadržiavanie vody, tvorba klimaticky príjemných priestorov),
- navrhnúť adaptačné opatrenia v krajine vo vzťahu k prebiehajúcej alebo očakávanej zmene klímy s cieľom znižovať zraniteľnosť a možné negatívne dôsledky, zvyšovať odolnosť a adaptívnu kapacitu krajiny,
- navrhnúť opatrenia na zmiernenie a elimináciu rizík spôsobených prírodnými silami, sanačné, rekultivačné, ochranné, iniciačné opatrenia a adaptačné opatrenia na zmenu klímy, ktoré vedú k priaznivému stavu kvality krajiny,
- reguláciou riešiť ekologickú optimalizáciu využívania krajiny na vymedzenom území, ktoré udržiava krajinnú štruktúru v cieľovej kvalite krajiny pri zachovaní potrebnej funkcie krajiny udržateľným spôsobom obhospodarovania pôdy a starostlivosti o krajinu,
- koncept „zelenej infraštruktúry“ riešiť prepojením jednotlivých plôch navzájom do jedného systému (výsadba stromov do uličných stromoradií, na parkoviská, vegetačné stredové pásy, malé plochy zelene, využitie alternatívnych druhov zelene, vegetačné strechy a vertikálna zeleň),
- navrhnúť revitalizáciu a novú výsadbu zelene v území,
- vymedziť plochy na výsadbu zelene na hranici bývania s ornou pôdou, okolo areálov a popri ceste III. triedy, vzniknú tak pozemky vhodné na náhradné výsadby,
- vymedziť plochy verejnej zelene ako nezastavateľné plochy,
- vymedziť plochy pre výsadbu drevín na pôde zmenšením výmery veľkoblukov (súčasť protieróznych opatrení), na zadržanie a spomalenie odtoku vody z krajiny,
- zachovať a revitalizovať prírodné jarky ako súčasť jedinečného vodohospodárskeho systému na území lokality UNESCO „Banská Štiavnica a technické pamiatky okolia“,
- v rekreačnej oblasti vodných nádrží stanoviť plochy verejného záujmu,
- pri návrhu krajinnoekologických opatrení uvažovať s opatreniami na zvýšenie retenčnej schopnosti krajiny,
- zadržiavať dažďové zrážky v urbanizovanom prostredí - spriechodnenie migračných bariér, laterálny vývoj korýt,
- zabezpečiť ochranu inundačných území vodných tokov, zamedziť v nich výstavbu a iné činnosti,

- protipovodňová ochrana nesmie negatívne ovplyvniť odtokové pomery nižšie položených úsekov vodných tokov,
- úpravu odtokových pomerov, ktoré spomalia odtok vôd do vodných tokov, zvýšia retenčnú kapacitu územia,
- v rámci využitia územia nezasahovať do režimu povrchových vôd,
- navrhnúť opatrenia na úpravu vodných tokov a ochranu pred povodňami,

G.4. Požiadavky na dopravnú a technickú vybavenosť, vhodnosť dopravného napojenia na komunikačnú kostru územia s vyhodnotením vplyvov navrhnutého riešenia na dopravnú situáciu obcí, posúdenie vhodnosti a dopadov organizácie dopravy:

- navrhnúť zlepšenie dopravného pripojenia Banskej Štiavnice a okolia, ktoré leží mimo hlavnej trasy cesty I/51 a napojenia cesty II/524,
- navrhnúť zlepšenie parametrov cesty I/51 Banská Štiavnica - Banská Belá a prehodnotiť jej obchvat v smere od severu na juh v zastavanom území obce Banská Belá,
- navrhnúť zlepšenie pripojenia na regionálnu železničnú trať Banská Štiavnica – Hronská Dúbrava,
- riešiť obchvat v úseku cesty I/51 Banská Štiavnica – Banská Belá,
- zosúladiť riešenie železničnej dopravy s rozvojovými zámermi železníc Slovenskej republiky na trati Hronská Dúbrava -Banská Štiavnica,
- budovať parkoviská pre osobné automobily pri železničných staniciach a pri železničných zastávkach (aj ako súčasť budovania uzlov integrovanej dopravy),
- všetky križovania železničnej trate s komunikáciami riešiť ako mimoúrovňové,
- rešpektovať existujúcu sieť komunikácií, ktoré tvoria neoddeliteľnú súčasť komunikačného systému v území,
- vyjadriť väzby urbanistického riešenia na existujúce a navrhované dopravné vybavenie,
- navrhnúť riešenie dopravnej obsluhy (vrátane funkčných tried a kategórií komunikácií) a nárokov na dynamickú a statickú dopravu s ohľadom na navrhované využitie a organizáciu územia v zmysle platnej legislatívy,
- budovať integrovaný systém verejnej dopravy a posúdiť opodstatnenie umiestnenia zastávok verejnej hromadnej dopravy v riešenom území ,
- dopravné riešenie spracovať autorizovaným dopravným inžinierom,
- riešiť dobudovanie dopravnej vybavenosti vidieckych oblastí,
- rešpektovať jestvujúcu komunikačnú sieť a vytvoriť priestor pre ich prípadnú rekonštrukciu a úpravu v zmysle navrhovanej kategorizácie, všetky odstavné a parkovacie plochy, ako aj zariadenia dopravnej infraštruktúry na území obcí,
- rezervovať územie pre sieť navrhovaných prístupových miestnych a účelových miestnych komunikácií v rámci nových rozvojových lokalít,
- navrhnúť dlhodobu udržateľnú koncepciu mobility s dôrazom na pešiu a cyklistickú dopravu v prepojení na MHD,
- rešpektovať strategické dokumenty BBSK: Plán udržateľnej mobility Banskobystrického kraja (PUM BBK), Rozvoj cyklistickej dopravy na území BBSK, Kostrová sieť cyklistických komunikácií Banskobystrického kraja,

- navrhnuť optimálnu koncepciu dopravnej obsluhy územia v prepojení na lokálny a celomestský dopravný systém,
- posúdiť uplatňovanie legislatívnych parametrov cestných komunikácií a chodníkov v historickom centre mesta Banská Štiavnica v stiesnenom a morfológicky náročnom poddolovanom území a navrhnuť riešenie,
- nadviazať na stanovenú koncepciu verejnej dopravy s dôrazom na dobré sprístupnenie a zatriaktivnenie MHD,
- redukovať systém obslužných a zberných komunikácií na najnižšiu možnú mieru tak, aby nevytvárali v území bariéru, ale aby prispeli k formovaniu atraktívneho verejného priestoru,
- navrhnuť kapacitu plôch statickej dopravy s rezervou pre návštevníkov zariadení občianskej vybavenosti,
- odstavné a parkovacie miesta obyvateľov rodinných domov musia byť riešené v rámci súkromných pozemkov s preferenciou garáží ako stavebných súčastí rodinných domov,
- parkovanie užívateľov zariadení vybavenia a služieb komerčného charakteru musí byť riešené na pozemkoch ich prevádzkovateľov,
- zakomponovať do riešenia cyklotrasu, systém cyklistických komunikácií a trás realizovať ako vzájomne prepojenú sieť mestských a rekreačných cyklistických trás,
- v miestach s nižšou intenzitou dopravy využiť pre vedenie cyklistických trás obslužné komunikácie bez potreby budovania samostatných cestičiek pre cyklistov, cyklistické trasy umiestňovať zásadne mimo ciest I. triedy, musia byť fyzicky oddelené,
- rešpektovať sieť cyklomagistrál a vybraných cyklotrás regionálneho významu – Veľký Hodrušský okruh - 041
- pozdĺž zberných a obslužných komunikácií riešiť dôsledne obojstranné alebo jednostranné chodníky pre peších podľa miestnych pomerov,
- vytvoriť podmienky pre bezpečný pohyb chodcov,
- v súlade s požiadavkami platnej legislatívy v oblasti ochrany obyvateľov pred nadmerným hlukom z dopravy vyžadovať realizáciu alebo realizovať protihlukové opatrenia v úsekoch, kde je prekročená limitná hodnota,
- rešpektovať ochranné pásmo leteckého pozemného zariadenia a jeho plošný priemet na územie (rádionavigačné zariadenie Dobrá Niva),
- navrhnuť pokrytie potrieb zariadeniami technického vybavenia vo vzťahu k navrhovanému využitiu a organizácii územia s maximálnym využitím vybudovaných sietí,
- zohľadniť existujúce siete technickej vybavenosti, koridory, trasy hlavných vedení a zariadenia technického vybavenia vrátane ochranných pásiem,
- riešiť komplexnú technickú a dopravnú vybavenosť vidieckych oblastí,
- navrhnuť väzby urbanistického riešenia na existujúce a navrhované technické vybavenie,
- v urbanistickej štruktúre navrhnuť koncepciu verejného technického vybavenia územia (zásobovanie vodou, plynom, elektrickou energiou a teplom, odkanalizovanie územia, zadržiavanie dažďovej vody v území...) rešpektujúc súčasné trendy riešenia,
- navrhnuť rozšírenie verejného vodovodu s cieľom zabezpečiť kvantitatívne i kvalitatívne zásobovanie obyvateľstva obce pitnou vodou,
- rešpektovať vodárenský systém, ktorý zabezpečí zásobovanie pitnou vodou a navrhnuť dobudovanie obcí tak, aby mali samostatné vodovody s vlastnými vodnými zdrojmi ako sú: Dekýš, Ilija, Banský Studenec, Svätý Anton, Podhorie, Štiavnické Bane,

- uvažovať prioritne s budovaním vodovodu z povrchových a podzemných zdrojov (Banská Štiavnica, časť Banky a Počúvadlianske jazero, Vyhne, Dekýš, Ilija, Svätý Anton)
- ponechať zásobovanie pitnou vodou – Pohronský skupinový vodovod (PSV) -Banská Štiavnica a Banská Belá,
- v oblastiach, kde nie je vybudovaný verejný vodovod pre zásobovanie obyvateľov pitnou vodou je potrebné zabezpečiť vybudovanie verejného vodovodu za účelom zásobovania obyvateľov kvalitnou pitnou vodou, ide aj o rozvojové lokality mesta a obcí, kde je plánovaná bytová výstavba alebo výstavba rodinných domov
- zohľadniť kapacitný potenciál jednotlivých vodných zdrojov diaľkovodu PSV (najmä minimálne výdatnosti) s rešpektovaním posúdenia možného navýšenia odberu vody v prípade existujúcich a výhľadových rozvojových území – Banská Štiavnica,
- navrhnúť splaškovú kanalizáciu a čistiareň odpadových vôd s cieľom predchádzať znečisteniu podzemných a povrchových vôd v území, mimo územie, kde existuje – Banský Studenec, Dekýš, Ilija, Voznica, Banská Štiavnica – Banky a Počúvadlianske jazero
- rozšírenie a dobudovanie verejnej kanalizácie formou splaškovej kanalizácie - stoková sieť a ČOV – Banská Štiavnica (vylúčenie vedenia starými banskými štôľňami) , Banská Belá, Podhorie, Svätý Anton, Štiavnické Bane,
- riešiť ekologickú likvidáciu splaškových odpadových vôd v lokalitách s nevyhovujúcou likvidáciou týchto vôd,
- dôsledné zabezpečovanie ochrany využívaných vodných zdrojov pitnej vody vyhlásenými a zriadenými pásmami hygienickej ochrany,
- pre využívané vodné zdroje, ktoré nemajú stanovené pásma hygienickej ochrany zabezpečovať túto ochranu stanovením pásiem hygienickej ochrany a stanovením zásad hospodárenia v týchto ochranných pásmach,
- rešpektovať pri stavebnej činnosti prirodzené terénne depresie, ktoré sú recipientmi odtoku zrážkových vôd,
- riešiť zadržanie dažďových vôd v území len v krajnom prípade odvedenie dažďových vôd výlučne delenou kanalizáciou,
- pre územie zabezpečiť napojenie nových distribučných rozvodov na existujúce vyhovujúce rozvody plynu v blízkosti rozvojových funkčných plôch,
- prednostne využívať zemný plyn na zásobovanie lokalít teplom, s cieľom znížiť miestnu záťaž znečistenia ovzdušia - plynofikácia obcí: Ilija, Štiavnické Bane, Svätý Anton,
- zmena palivovej základne energetických zdrojov na výrobu tepla a teplej vody v prospech využívania obnoviteľných zdrojov,
- počítať s dobudovaním optických prístupových sietí pre vyššie služby hlasovej komunikácie a nové služby ISDN a IN,
- navrhnúť terénne úpravy dopravných, vodohospodárskych, energetických, telekomunikačných a ostatných stavieb inžinierskych sietí tak, aby nenarušili architektonický výraz jednotlivých pamiatkových objektov i pamiatkovej rezervácie Banská Štiavnica ako celku,
- posúdiť vhodnosť umiestnenia novej skládky odpadu v území

G.5. Požiadavky na usporiadanie územia z hľadiska ekologických aspektov, ochrany prírody, ochrany a využívania prírodných zdrojov, nerastného bohatstva a zohľadnenie prvkov územného systému ekologickej stability, vytváranie a udržiavanie ekologickej stability vrátane plôch zelene a prvkov zelene a životné prostredie:

- navrhnúť ekologicky optimálne využívanie územia pri rešpektovaní a skvalitňovaní územného systému ekologickej stability, biotickej integrity krajiny a biodiverzity na úrovni národnej, regionálnej aj lokálnej,
- rešpektovať pri organizácii, využívaní a rozvoji územia význam a hodnoty jeho prírodných daností, v chránených územiach (európska sústava chránených území NATURA 2000 vrátane navrhovaných, národná sústava chránených území, chránené územia vyhlásené v zmysle medzinárodných dohovorov), v prvkoch prírodného dedičstva UNESCO, v NECONET, v biotopoch európskeho významu, národného významu a v biotopoch druhov európskeho a národného významu zosúladiť využívanie územia s funkciou ochrany prírody a krajiny s cieľom udržania resp. dosiahnutia priaznivého stavu druhov, biotopov a častí krajiny,
- pri umiestňovaní činností do územia rešpektovať hodnotovo-významové vlastnosti krajiny integrujúce v sebe prírodné a kultúrne dedičstvo, nerastné bohatstvo, vrátane energetických surovín, zohľadňovať ich predpokladané vplyvy na životné prostredie, na charakteristický vzhľad krajiny a realizáciou vhodných opatrení dosiahnuť odstránenie, obmedzenie alebo zmiernenie prípadných negatívnych vplyvov, ako aj elimináciu nežiaducich zmien v charakteristickom vzhľade krajiny,
- riešiť zvýšenie ekologickej stability, prípadne obnovu biotickej integrity a biologickej rozmanitosti v územiach a krajinných segmentoch s narušeným prírodným, resp. životným prostredím,
- zachovať ochranu všetkých typov mokradí, revitalizovať vodné toky a ich brehové územia s cieľom obnoviť integritu a zabezpečiť dlhodobu priaznivé existenčné podmienky pre biotu vodných ekosystémov
- uplatňovať účinné krajinnoekologické a technické opatrenia na elimináciu negatívnych vplyvov pri využívaní prírodných zdrojov a kultúrno-historických štruktúr
- v zmysle zásad ochrany prírody a krajiny zdôrazniť prioritnú funkciu chráneného územia prírody pri využití veľkoplošného chráneného územia prírody v špecifickom environmentálnom turizme,
- stanoviť mieru a podmienky využitia chránených území, krajiny v ich ochranných pásmach a ostatnej krajiny vrátane hodnotenia kvality a typológie krajiny,
- realizácia ekostabilizačných opatrení na zabezpečenie územného systému ekologickej stability,
- riešiť legislatívnu ochranu krajinných prvkov (mimo chránené územia) začlenených do ekologickej siete,
- riešenie obmedzení pre umiestňovanie rôznych funkcií do krajiny z hľadiska plošného rozsahu v CHKO Štiavnické vrchy, kde sa nachádza CHKO s tretím a druhým stupňom ochrany prelínajúca sa s územnou ochranou vyššieho stupňa kategórií národná prírodná rezervácia, prírodná rezervácia, národná prírodná pamiatka, prírodná pamiatka a chránený areál,
- ochrana území európskeho významu - SKUEV0263 Hodrušská hornatina (Dekýš, Voznica, Hodruša-Hámre), SKUEV0216 Sitno (Banská Štiavnica, Ilija), SKUEV0265 Suť (Banská Belá, Hodruša-Hámre, Banská Štiavnica, Repište, Vyhne), SKUEV0266 Skalka (Banská Belá, Banský Studenec, Svätý Anton),

- na základe krajinnoekologickej analýzy, ktorej súčasťou má byť grafické vyjadrenie ukazovateľov vlastností krajiny s dôrazom na zachovanie pohľadových krajinných štruktúr s usporiadanými krajinnými prvkami a zložkami riešiť zamedzenie vzniku vizuálneho smogu v pohľadových líniách krajiny,
- zavádzať vodozádržné ochranné a pôdoochranné opatrenia za účelom zachovania zrážkových vôd z povrchového odtoku v území mimo intravilánu obce ako aj ochrany pred záplavami, resp. revitalizácie prirodzených koridorov vodných tokov (trvalých, občasných) a ich brehových území so zámerom obnovy ich integrity a tiež v súvislosti s klimatickými zmenami,
- zabezpečiť ochranu najkvalitnejších a najproduktívnejších poľnohospodárskych pôd pred ich zástavbou,
- zabezpečiť ochranu pôdných zdrojov vhodným a racionálnym využívaním poľnohospodárskej a lesnej krajiny a to aj s dôrazom na zamedzovanie erózie pôdy,
- hospodárske lesy na ploche jestvujúcich zosuvov prekategORIZOVAŤ NA LESY OSOBNÉHO URČENIA - vhodnosť a podmienky stavebného využitia územia s výskytom potenciálnych a stabilizovaných zosuvov je potrebné posúdiť a overiť inžinierskogeologickým prieskumom,
- asanovať a revitalizovať územia s vysokým stupňom environmentálnej záťaže,
- zabezpečiť ochranu a racionálne využívanie prírodných zdrojov, nerastného bohatstva vrátane energetických surovín a obnoviteľných zdrojov energie, eliminovať nadmerné čerpanie neobnoviteľných zdrojov, regulovať využívanie obnoviteľných zdrojov v súlade s mierou ich samo reprodukcie a revitalizovať narušené prírodné zdroje, najmä tie, ktoré sú poškodené alebo zničené následkom klimatických zmien, živelných pohrôm a prírodných katastrof,
- riešiť ochranu nerastného bohatstva a jeho racionálneho využívanie v súlade s organizáciou priestorového usporiadania a funkčného využitia a s požiadavkami na ochranu prírody a krajiny,
- prispieť k zníženiu znečistenia ovzdušia návrhom plynofikácie rozvojových plôch, alebo využitím alternatívnych zdrojov na zásobovanie teplom a postupne plynofikovať jestvujúce malé zdroje znečisťovania ovzdušia na tuhé palivo a podporovať zmenu palivovej základne v prospech ušľachtilých palív,
- návrhom obmedziť nepriaznivé vplyvy v dôsledku znečisťovania ovzdušia zdrojov znečisťovania ovzdušia na ľudské zdravie a životné prostredie vrátane uplatnenia odstupových vzdialeností zdrojov a znižovania emisií z vykurovania domácností,
- riešiť znižovanie produkcie znečisťujúcich látok jednak znižovaním počtu stredných, prípadne i malých znečisťovateľov ovzdušia, ako aj znižovaním emisie škodlivín vypúšťaných do ovzdušia,
- na území obce neumiestňovať nové výrobné prevádzky a technologické zariadenia, ktoré sú v zmysle vyhlášky MŽP SR č. 410/2012 Z.z., ktorou sa vykonávajú niektoré ustanovenia zákona o ovzduší v znení neskorších predpisov veľkými zdrojmi znečisťovania ovzdušia, resp. ich povoľovanie zväžiť na základe individuálneho posúdenia s ohľadom na emisné množstvá a druh znečisťujúcich látok,
- pri rozvojových plochách zväžiť možnosť využitia alternatívnych zdrojov energie (solárna energia, zvyšná drevná hmota, biomasa a podobne),
- nevymedzovať plochy pre prevádzky nadmerne zaťažujúce životné prostredie hlukom, prachom a zápachom,
- zvýšiť podiel vegetácie v okolí všetkých uvedených zdrojov znečistenia ovzdušia, vrátane výsadby izolačnej a sprievodnej zelene pozdĺž hlavných dopravných komunikácií,
- zaoberať sa definovaním konfliktných uzlov na miestnej úrovni (strety vybraných stresových faktorov s prvkami ochrany prírody, významné migračné koridory živočíchov),

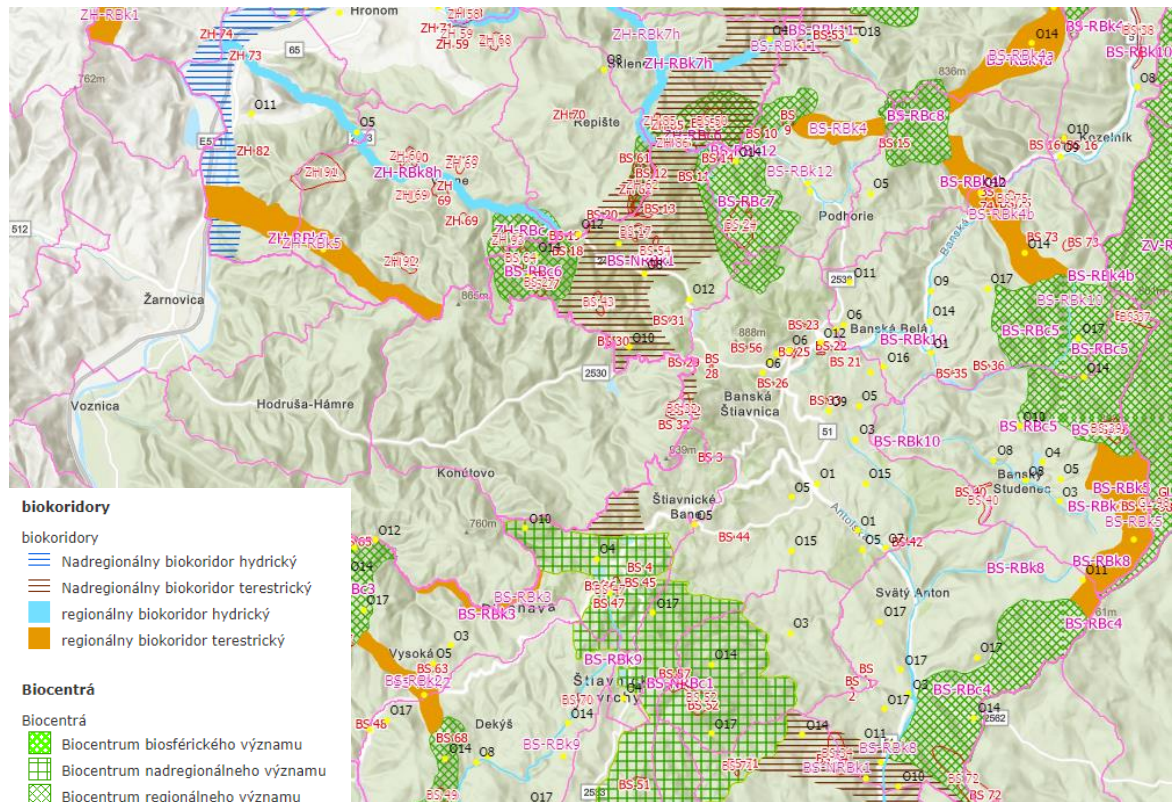
- určiť stupeň radónového rizika a odporúčať realizovanie potrebných protiradónových opatrení pri výstavbe a rekonštrukcii objektov - na ploche jestvujúcich zosuvov navrhnuť výsadbu lesov osobitného určenia,
- stanoviť objemovú aktivitu radónu v pôdnom vzduchu v lokalitách pre budúcu výstavbu a vykonať hodnotenie, či je potrebné podľa zákona č. 87/2018 Z. z. o radiačnej ochrane a o zmene a doplnení niektorých zákonov v spojitosti s Vyhláškou MZ SR č. 98/2018 Z. z., ktorou sa ustanovujú podrobnosti o obmedzovaní pracovníkov a obyvateľov z prírodných zdrojov ionizujúceho žiarenia, vykonať opatrenia na zamedzenie ožiarenia z radónu pri projektovaní nových stavieb,
- pri navrhovaní výrobných areálov alebo činností, ktoré môžu byť zdrojom hluku vo vonkajšom prostredí, je potrebné tieto navrhnuť tak, aby hlukom negatívne neovplyvňovali obytnú zástavbu a aby boli dodržané prípustné hodnoty určujúcich veličín hluku vo vonkajšom prostredí a vo vnútornom prostredí v zmysle vyhlášky MZ SR č. 549/2007 Z. z. ktorou sa ustanovujú podrobnosti o prípustných hodnotách hluku, infrazvuku a vibrácií a o požiadavkách na objektivizáciu hluku, infrazvuku a vibrácií v životnom prostredí, v znení noviel,

G.6. Požiadavky na územie z hľadiska obmedzujúcich faktorov

Limit ochrany prírody a krajiny

- rešpektovať regionálny a miestny územný systém ekologickej stability (RÚSES, MÚSES) - vytváranie a udržiavanie ÚSES je verejným záujmom,
- funkčnosť prvkov ÚSES zabezpečiť rešpektovaním ich ochrany pred zástavbou, to znamená nezasahovať do záujmového prostredia bariérovými prvkami, oploteniami, neumiestňovať sem budovy a stavebné zámery - vyhodnotiť prírodné zachovalé a významné nechránené lokality v území obce a navrhnuť ich na vyhlásenie ako obecné chránené územie - porasty pozdĺž všetkých vodných tokov ochraňovať, najmä pri zasahovaní do týchto častí formou vydávania súhlasov na výrub drevín,
- porasty v krajine vysadené ako vetrolamy alebo sprievodná vegetácia poľných ciest a medzí ponechať a sústreďovať sem najmä náhradnú výsadbu pozostávajúcu z pôvodných druhov drevín,
- vyčleniť plochy na náhradnú výsadbu zelene na nových rozvojových plochách a pri návrhoch nových komunikácií navrhnuť dostatok izolačnej zelene,

Obrázok č. 6 – územie RÚSES



Zdroj: BBSK 2023

Limit ochrany životného prostredia a zdravia pred negatívnymi vplyvmi ako sú:

- vymedziť a chrániť územia postihnuté imisiami a ochrana pred hlukom, prachom a vibráciami,
- vymedziť a rešpektovať územia s prírodnou rádioaktivitou a radónovým rizikom,
- vymedziť a rešpektovať zosuvné územia a erózne javy s ohľadom aj na zvýšenú seizmicitu,
- vymedziť a rešpektovať poddolované územia a staré záťaže,
- rešpektovať iné faktory s negatívnym dopadom na kvalitu životného prostredia,
- pri návrhoch využívania územia a jeho ďalšieho rozvoja dodržiavať záujmy ochrany ovzdušia v zmysle zákona NR SR č. 137/2010 Z.z. o ochrane ovzdušia v znení neskorších predpisov a nadväzujúcich právnych predpisov,
- pri situovaní nových rozvojových plôch prilehlých k línii korýt vodných tokov je potrebné tieto lokality situovať mimo ich pobrežných pásiem

Limit ochrany dopravnej a technickej infraštruktúry

- vyznačiť a rešpektovať hranice ochranného pásma ciest mimo sídelných útvarov obcí,
- rozvoj územia realizovať len mimo ochranných pásiem existujúcich cestných komunikácií,
- pri nových investičných celkoch na území sídiel, ktoré majú predpoklad viac ako 150 parkovacích stojísk je potrebné na predmetnom území dopravný prieskum,
- pri riešení územia považovať za limity z hľadiska zariadení technického vybavenia ich ochranné a bezpečnostné pásma,
- rešpektovať ochranné pásmo I. a II. stupňa prírodných liečivých zdrojov v Sklených Tepliciach, na ktoré sa vzťahujú zákazy a obmedzenia činností legislatívy o prírodných liečivých vodách, liečebných kúpeľoch, kúpeľných miestach a prírodných minerálnych vodách (k.ú. Repište)

- rešpektovať VTL plynovod a jeho ochranné pásmo v dotknutom území,
- neuvažovať so zásobovaním teplom z lokálnych zdrojov tepla na báze biomasy a zásobovanie teplom z lokálnych, objektových zdrojov tepla na báze fosílnych palív,
- rešpektovať plánované verejnoprospešné stavby dopravnej a technickej vybavenosti v území,

Limit ochrany poľnohospodárskej pôdy

- rešpektovať legislatívnu ochranu o ochrane a využívaní poľnohospodárskej pôdy (zákon NR SR č. 220/2004 Z.z. o ochrane a využívaní poľnohospodárskej pôdy a o zmene zákona NR SR č. 245/2003 Z.z. o integrovanej prevencii a kontrole znečisťovania životného prostredia a o zmene a doplnení niektorých zákonov, v zmysle ktorého je treba osobitne chrániť poľnohospodársku pôdu zaradenú podľa kódu bonitovanej pôdno-ekologickej jednotky do prvej až štvrtej triedy kvality (Príloha č. 3 zmieňovaného zákona), ako aj pôdu s vykonanými hydromelioračnými, prípadne osobitnými opatreniami na zachovanie a zvýšenie jej výnosnosti a ostatných funkcií, napr. sady, vinice, chmeľnice, protierozné opatrenia),

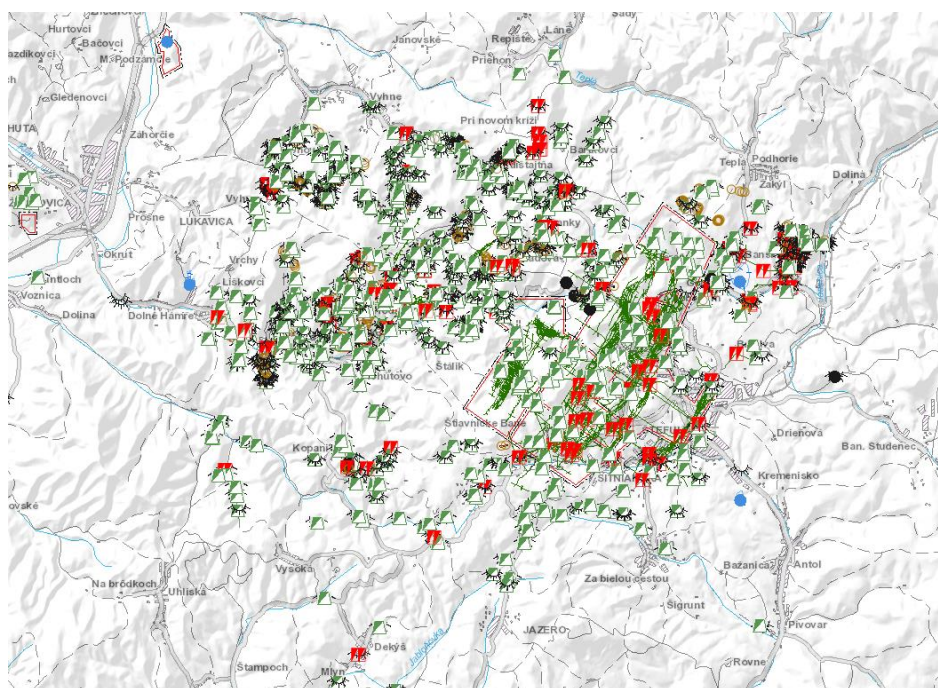
Limit ochrany lesných pozemkov

- zabezpečiť ochranu lesných pozemkov v súlade so zákonom NR SR č. 326/2005 Z.z. o lesoch, vyhláškou Ministerstva pôdohospodárstva Slovenskej republiky č. 453/2006 Z.z. o hospodárskej úprave lesov a o ochrane lesa a iných právnych predpisov,
- rešpektovať priestorovú štruktúru lesného pôdneho fondu a jeho využívanie vo vzťahu k potenciálu pôd, ekologickej rovnováhe a stabilite krajiny,
- ponechať existujúce vybudované zariadenia potrebné pre hospodárenie v lese,

Limit ochrany starých banských diel

- rešpektovať prieskumné územia (Hodruša-Hámre, Banská Štiavnica), staré banské diela a výhradné ložiská a zavádzať opatrenia na ochranu starých banských diel,

Obrázok č. 7 – staré banské diela



(Zdroj : ŠGÚ DŠ 2023)

Limit ochrany kultúrneho a historického dedičstva

- rešpektovať hranice ochranných pásiem Pamiatkovej rezervácie Banská Štiavnica a pamiatkovej rezervácie Štiavnické Bane v rozsahu chránených pohľadov na riešené územie a naopak,
- rešpektovať ochranu národných kultúrnych pamiatok všetkých druhov, pamiatkových území ich ochranných pásiem a ochranných pásiem nehnuteľných národných kultúrnych pamiatok, vrátane archeologických nálezísk aj pamiatkových území a objektov doteraz nevyhlásených za kultúrne pamiatky, v zmysle pamiatkového zákona,
- rešpektovať ochranu urbanistických štruktúr dokumentujúcich vývoj urbanizácie stredovekých miest a vidieckeho osídlenia – pamiatkové rezervácie Banská Štiavnica a pamiatková rezervácia Štiavnické Bane,
- rešpektovať charakteristický vzhľad krajiny, krajinného rázu a krajinného obrazu a kultúrno-historického a prírodného dedičstva krajiny,
- rešpektovať a chrániť hodnotné pohľadové smery na prírodné (krajinné) dominanty vytvárajúce charakteristickú prírodnú kulisu územia UNESCO,

G.7. Požiadavky na reguláciu z hľadiska stanovenia regulačných prvkov funkčného využitia a priestorového usporiadania a miery využitia územia.

Územný plán obce v zmysle vyhlášky č. 55/2001 Z.z. o územnoplánovacích podkladoch a územnoplánovacej dokumentácii stanovuje na základe návrhu funkčného využitia územia (obytné / zmiešané / výrobné / rekreačné územie a podobne) nasledovný súbor odporúčaných regulatívov funkčného využívania územia :

- hlavné funkčné využívanie a prípustné funkčné využívanie,
- obmedzujúce (doplnkové) funkčné využívanie – prípustné len za stanovených podmienok,
- zakazujúce funkčné využívanie – neprípustné s predpokladom nevhodného pôsobenia na okolité prostredie.

Regulatívy sa vzťahujú na priestorovo-funkčné časti (regulačné bloky) v rámci existujúcich zastavaných plôch a navrhovaných rozvojových plôch a krajinnookologické komplexy bez predpokladu lokalizácie ďalšej zástavby.

Priestorovo-funkčnou časťou sa myslí vymedzená časť priestorovo-funkčného celku so špecifickou priestorovou a funkčnou charakteristikou v jeho území, na ktorú sa vzťahuje regulácia rozvoja územia

Návrh regulatívov funkčného využitia a priestorového usporiadania a umiestnenia stavieb na priestorovo funkčných častiach územia.

Regulatívy:

Regulačnú časť UŠ v grafickej časti tvorí regulačný výkres, ktorý grafickými prostriedkami a popismi vyjadruje priestorovú a funkčnú reguláciu územia s cieľom stanovenia únosnosti územia, a ktorý obsahuje

v textovej časti

- a) základné údaje,

- b) hranicu územia UNESCO (alt. mikroregiónu),
- c) hranicu zastavaného územia obcí,
- d) členenie územia na priestorovo-funkčné celky alebo na priestorovo-funkčné časti, číselné alebo iné označenie alebo názov priestorovo-funkčného celku alebo jeho priestorovo-funkčnej časti
- e) priestorové usporiadanie územia a reguláciu s uvedením parametrov odporúčaných regulatívov pre plochy priestorovo-funkčných celkov a priestorovo-funkčných častí,
- f) reguláciu funkčného využívania územia s uvedením základnej a jednej alebo viacerých neprípustných funkcií a podľa potreby jednej alebo viacerých prípustných funkcií,
- g) priemet plôch a koridorov pre umiestnenie stavieb vo verejnom záujme a priemet plôch pre umiestnenie zelenej infraštruktúry vo verejnom záujme regionálneho významu,
- h) osobitné územia,
- i) priemet krajinno-ekologického plánu regiónu a miestneho krajinno-ekologického plánu s vymedzením území s osobitým režimom starostlivosti o krajinu miestneho významu
- j) priemet území, v ktorých sa nachádzajú záujmy ochrany prírody a krajiny a záujmy ochrany pamiatok, pre ktoré je potrebné obstaráť podrobnejšiu priestorovú a funkčnú reguláciu,
- k) iné limity vyplývajúce z územnoplánovacej dokumentácie vyššieho stupňa, územnoplánovacej dokumentácie obcí a zo všeobecne záväzných právnych predpisov a platných rozhodnutí podľa príslušných právnych predpisov.

v grafickej časti:

- a) základné údaje,
- b) hranicu územia UNESCO v administratívnych hraniciach obcí a hranicu zastavaného územia obcí,
- c) členenie územia na priestorovo-funkčné celky alebo na priestorovo-funkčné časti,
- d) priestorovú reguláciu prostredníctvom povinných a voliteľných regulatívov priestorového usporiadania územia,
- e) reguláciu funkčného využívania územia s uvedením základnej a jednej alebo viacerých neprípustných funkcií a podľa potreby jednej alebo viacerých prípustných funkcií,
- f) priemet plôch a koridorov pre umiestnenie stavieb vo verejnom záujme a priemet plôch pre umiestnenie zelenej infraštruktúry vo verejnom záujme regionálneho významu,
- g) osobitné územia,
- h) priemet krajinno-ekologického plánu územia s vymedzením území s osobitým režimom starostlivosti o krajinu miestneho významu,
- i) priemet území, v ktorých sa nachádzajú pamiatkové rezervácie alebo pamiatkové zóny, pre ktoré je potrebné obstaráť územný plán zóny,
- j) priemet ostatných území, pre ktoré je potrebné obstaráť územný plán zóny,
- k) iné limity vyplývajúce z územnoplánovacej dokumentácie vyššieho stupňa a územnoplánovacej dokumentácie obcí a zo všeobecne záväzných právnych predpisov a platných rozhodnutí podľa príslušných právnych predpisov.

H. Požiadavky na spôsob spracovania textovej časti a grafickej časti urbanistickej štúdie

Spracovanie urbanistickej štúdie bude v rozsahu textovej a grafickej časti:

Urbanistická štúdia bude spracovaná v komplexnom rozsahu a štruktúre ako:

A. Textová a tabuľková časť členená na:

- A.1. Základné údaje
- A.2. Návrh riešenia v štruktúre:

Analýzy a problémové javy

- širšie vzťahy, väzby riešeného územia na širšie záujmové územie,
- vyhodnotenie vplyvu demografických, sociálnych, environmentálnych a ekonomických vývojových tendencií na územný rozvoj,
- vyhodnotenie sídelnej štruktúry, krajinnej štruktúry a hodnôt krajiny a limitov územia vrátane krajinno-ekologického posúdenia,
- priemet oblastí a koridorov pre stavby vo verejnom záujme a zelenej infraštruktúry vo verejnom záujme regionálneho významu,
- určenie prahu únosnosti krajiny (limitov a potenciálov) s dôrazom hlavne na limity priestorové, ekologické, kultúrno -historické limity a limity ochrany prírody,
- určenie miery využívania krajiny a určenie stupňov využívania krajiny:
 - 1.stupeň – **únosné/nelimitované** využívanie územia (bez zmien v súčasnom využívaní),
 - 2.stupeň – **menej únosné/nelimitované** využívanie územia (ponechané aj menej vhodné využívanie)
 - 3.stupeň – **neúnosné/nadlimitné** využívanie (nie je možné ponechanie súčasného využívania resp. plánovaného využívania tak, ako navrhuje územnoplánovacia dokumentácia),

Návrh urbanistickej koncepcie rozvoja územia

- priemet zastavaného územia a členenie na priestorovo-funkčné celky a priestorovo-funkčné časti,
- urbanistický návrh priestorového usporiadania a funkčného využitia,
- návrh regulácie územného rozvoja, zdôvodnenie a popis navrhovaných regulatívov,
- zásady a podmienky vyplývajúce z osobitných predpisov.

B. Grafická časť

- | | |
|--|---------------------------------|
| B.1. Širšie vzťahy | M 1: 25 000 |
| B.2. Výkres problémových javov (limity a potenciály územia) | M 1: 10 000 |
| B.3. Výkres komplexného urbanistického návrhu | M 1: 10 000 |
| B.4. Výkres verejnej dopravnej vybavenosti | M 1: 10 000 |
| B.5. Výkres verejnej technickej vybavenosti | M 1: 10 000 |
| B.6. Výkres krajinnej štruktúry a územný systém ekologickej stability | M 1: 10 000 |
| B.7. Výkres návrhu regulácie funkčného využitia a priestorová regulácia (vymedzenie regulovaných priestorov) | M 1:10 000,
alt. M 1: 5 000, |

Grafická časť bude vyhotovená v dohodnutom formáte. Grafické výstupy v tlačenej forme vyhotoviť v prehľadnej a čitateľnej forme s dodržaním mierky výkresov.

Alternatíva 1: Grafickú časť vypracovať a dodať v digitálnej forme v programovom prostredí AutoCad (dwg,dgn, dxf, shp).

Odovzdané budú 1x v tlačenej verzii. Geodáta a pdf. verzia bude odovzdaná na elektronickom nosiči podľa dohody.

I. Požiadavky na prerokovanie urbanistickej štúdie

Prerokovanie urbanistickej štúdie zabezpečí objednávateľ v súlade s ustanovením §4 ods. 2 zákona č. 50/1976 Zb. o územnom plánovaní a stavebnom poriadku v znení neskorších predpisov (ďalej "stavebného zákona") prostredníctvom odborne spôsobilej osoby podľa §2a stavebného zákona.

Zadanie urbanistickej štúdie bude odsúhlasené Banskobystrickým samosprávnym krajom ako orgánom územného plánovania v súlade s §4, ods.3, stavebného zákona.

Urbanistická štúdia bude obstarávaná v súlade s ustanoveniami stavebného zákona. Obstarávanie UŠ zabezpečí objednávateľ v súlade s ustanoveniami §2a stavebného zákona prostredníctvom oprávnenej osoby s platnou spôsobilosťou na obstarávanie územnoplánovacích podkladov a územnoplánovacej dokumentácii.

Urbanistická štúdia bude spracovaná v súlade s ustanoveniami stavebného zákona a vyhlášky č. 55/2001 Z. z. o územnoplánovacích podkladoch a územnoplánovacej dokumentácii. Spracovanie UŠ zabezpečí obstarávateľ v súlade s ustanoveniami §45 stavebného zákona prostredníctvom oprávnenej osoby.

Urbanistická štúdia bude prerokovaná s jednotlivými oddeleniami Úradu Banskobystrického samosprávneho kraja, primátorom Banskej Štiavnice a starostami obcí Banská Belá, Banský Studenec, Dekýš, Ilija, Podhorie, Svätý Anton, Štiavnické Bane, Hodruša-Hámre, Voznica, Repište, Vyhne, dotknutými orgánmi štátnej správy (KPÚ, ŠOP a pod.), organizáciami, vlastníkami, príp. správcami verejného dopravného a technického vybavenia.

Lehota pre doručenie stanovísk a vyjadrení bude stanovená na 30 dní od oznámenia.

Dokumentácia o prerokovaní bude priložená v dokladovej časti k urbanistickej štúdiu.

V zmysle výsledkov prerokovania bude spracované výsledné invariantné riešenie urbanistickej štúdie (čistopis), ktoré bude slúžiť ako územnoplánovací podklad pre vypracovanie územnoplánovacej dokumentácie Banskobystrického kraja.

Zdroje:

ÚPD obcí

ÚPN VÚC Banskobystrického kraja

Stanoviská dotknutých orgánov a organizácií v rámci prípravných prác UŠ

Stanoviská mesta a obcí riešeného územia

Niektoré web zdroje:

<https://slovakia.travel/stiavnicke-tajchy>

https://sk.wikipedia.org/wiki/Zoznam_technick%C3%BDch_pamiatok_na_Slovensku

<https://www.pamiatky.sk/pamiatkove-zony-a-rezervacie/>

<https://www.enviroportal.sk/sk/eia/detail/uzemny-plan-obce>

<https://www.google.com/maps/>

<https://www.geology.sk>

<https://chkostiavnickevrchy.sopsr.sk/sprava-chko/>

<https://www.google.com/maps/>

<https://bbsk1.maps.arcgis.com/apps/webappviewer/index.html?id=b0bdbf4becb14e798a0f9af1c6940f36>

<https://bbsk1.maps.arcgis.com/apps/webappviewer/index.html?id=90741a0e0bfd4b48b95514078e5ddc19>

<https://apl.geology.sk/geofond/sbd/>

<https://ismcs.cdb.sk/mapviewer/>