

Príloha č. 1

Opis predmetu zákazky

s názvom „Prenájom, montáž a demontáž lešenia“

Stručný opis predmetu zákazky:

Prenájom lešenia sa rieši vo vnútorných priestoroch kotlov K1 a K2 pre potreby opráv kotlov a lešenie v otvorenom priestore okolo kotlov K1, K2 a pre ostatné technológie v celom areáli Zariadenia na energetické využitie odpadu (ZEVO), ako sú: systém čistenia spalín, chemická úpravňa vody (CHÚV), hala turbogenerátora, výsypná plošina, budova kotolne, linka odškvarovania, zásobník škvary, administratívna budova a ďalšie. Výkon prác bude v priebehu odstávok ZEVO ako aj počas nominálnej prevádzky ZEVO. Miestom realizácie lešení je aj susediaci Dotriedňovací závod a areál OLO a.s.

Miesto vykonania prác:

Závod ZEVO (Spaľovňa odpadu), Vlčie hrdlo 72, 821 07 Bratislava
Dotriedňovací závod oproti ZEVO
Areál OLO a.s Ivanská cesta 22, 821 04 Bratislava

Termín realizácie odstávkových prác:

Od 19.05.2024 do 20.06.2024 (33 dní)
Odstavené oba kotle K1, K2. Každý kotol bude odstavený cca 18 dní
Podrobný harmonogram výstavby lešení obdrží zhotoviteľ v telefonickej / mailovej objednávke.

Verejný obstarávateľ si v zmysle ustanovení príslušnej rámcovej zmluvy vyhradzuje právo objednávať montáž a demontáž lešenia za podmienok ustanovených znením rámcovej zmluvy aj mimo odstávky ZEVO, podľa vlastnej potreby.

Podrobný opis predmetu zákazky:

Predmetom zákazky je prenájom pracovného priestorového lešenia vrátane montáže a demontáže lešenia, podľa operatívnej potreby obstarávateľa, v čase odstávok i počas nominálnej prevádzky ZEVO a to:

1. v uzavretom priestore kotlov K1 a K2 (v spaľovacej komore a v konvektívnom ťahu kotlov)

2. v otvorenom priestore okolo kotlov K1, K2 a ostatných zariadení technológie ZEVO (systém čistenia spalín, chemická úpravňa vody, hala turbogenerátora, výsypaná plošina, budova kotolne, linka odškvarovania, zásobník škvary, administratívna budova a ďalšie).
 3. v areáli Dotriedovacieho závodu a areáli OLO a.s.
- Nominálna prevádzka ZEVO (mimo odstávok ZEVO) - zariadenia ZEVO pracujú počas celého roka v nepretržitej prevádzke.

Montáž a demontáž lešenia požaduje obstarávateľ podľa potreby nepretržite 7 dní v týždni 24 hodín denne (t.j. pre vylúčenie pochybností zhotoviteľ sa zaväzuje v prípade potreby montovať a demontovať lešenie aj počas víkendov a v dňoch pracovného pokoja) nasledovne:

Reakčný čas zhotoviteľa je do 48 hodín od telefonického, alebo mailového oznámenia objednávateľa, v prípade:

- montáže a demontáže lešenia v uzatvorenom priestore **kotla so spaľovacou komorou**
- montáže a demontáže lešenia v uzatvorenom priestore **kotla v konvektívnom ťahu**
- montáže a demontáže lešenia v otvorenom priestore **okolo kotlov a ostatných zariadení technológie ZEVO**

Reakčný čas zhotoviteľa je do 12 hodín od telefonického, alebo mailového oznámenia objednávateľa v prípade havarijného stavu.

„Havária“ - Je mimoriadna udalosť, ktorá spôsobí odchýlku od ustáleného prevádzkového stavu, v dôsledku čoho dôjde k úniku nebezpečných látok alebo k pôsobeniu iných ničivých faktorov, ktoré majú vplyv na život, zdravie alebo na majetok.

- V prípade nepredvídaných preukázateľných okolností je reakčný čas zhotoviteľa podľa dohody s objednávateľom.
- V prípade potreby modifikácie lešení počas plánovanej, alebo neplánovanej odstávky zabezpečí Zhotoviteľ prítomnosť pracovníkov podľa potreby podľa dohody s objednávateľom v časovom rozpätí 24 hodín denne, v maximálnom rozsahu počtu hodín podľa prílohy č.2

Rozsah prác:

- montáž a demontáž lešenia v uzatvorenom priestore kotlov s rozsahom 2500 m³
- montáž a demontáž lešenia v otvorenom priestore okolo kotlov a ostatných zariadení technológie ZEVO, DZ, areálu OLO a.s. s rozsahom 2000 m³

Tento rozsah je stanovený odhadom maximálneho predpokladaného potrebného rozsahu. Počas trvania zmluvy bude čerpanie vždy reálne potrebného rozsahu z maximálneho predpokladaného rozsahu.

V tabuľke č. 1 sú uvedené výmery jednotlivých uzavretých častí kotlov, výmery otvorených priestorov okolo kotlov, ostatných technologických zariadení a priestorov obstarávateľa pre plnenie predmetu zákazky.

Tabuľka č. 1

p. č.	Typ lešenia	Umiestnenie	Výška lešenia /výška poschodia cca 2,2 m/		Rozmery (cca)
1.	Priestorové – uzatvorený priestor	<u>Spaľovacia komora K1</u> (4,602 x 4,212) (š x d)	od +11,5m do +27,5m	8 poschodí lešenia	285 m ³ (4,3 x 3,9 x 17) (š x d x v)
2.	Priestorové – uzatvorený priestor	<u>spaľovacia komora K2</u> (4,602 x 4,212) (š x d)	od +11,5m do +27,5m	8 poschodí lešenia	285 m ³ (4,3 x 3,9 x 17) (š x d x v)
3.	Priestorové – uzatvorený priestor	<u>2. ťah v K1</u> (4,602 x 3,000) (š x d)	od +12m do +27,5m	6 poschodí lešenia	186 m ³ (4,3 x 2,7 x 16) (š x d x v)
4.	Priestorové – uzatvorený priestor	<u>2. ťah v K2</u> (4,602 x 3,000) (š x d)	od +12m do +27,5m	6 poschodí lešenia	186 m ³ (4,3 x 2,7 x 16) (š x d x v)
5.	Priestorové – uzatvorený priestor	<u>3. ťah v K1</u> (4,602 x 2,900) (š x d)	od +12m do +28,1m	6 poschodí lešenia	179 m ³ (4,3 x 2,6 x 16) (š x d x v)
6.	Priestorové – uzatvorený priestor	<u>3. ťah v K2</u> (4,602 x 2,900) (š x d)	od +12m do +28,1m	6 poschodí lešenia	179 m ³ (4,3 x 2,6 x 16) (š x d x v)
7.	Priestorové – uzatvorený priestor	Konvektívny ťah kotla K1	od + 17,5m do +28,1m	4 poschodia lešenia, 6 priestorov medzi prehrievačmi, výparníkom a ekonomizérom	132 m ³ (0,5 x 4 x 11) x 6 (š x d x v) x počet
8.	Priestorové – uzatvorený priestor	Konvektívny ťah kotla K2	od + 17,5m do +28,1m	4 poschodia lešenia, 6 priestorov medzi prehrievačmi, výparníkom a ekonomizérom	132 m ³ (0,5 x 4 x 11) x 6 (š x d x v) x počet
9.	Priestorové – otvorený priestor	Priestor okolo kotlov K1, K2 a ostatných zariadení technológie ZEVO, DZ, OLO a.s.	od + 0,0m do + 31,0m	podľa potreby prác	Predpoklad 2000 m ³ / počas trvania zmluvy

**OLO**[®]

Odvoz a likvidácia odpadu a. s.

Ivanská cesta 22

821 04 Bratislava 2

ČSOB, a. s. IBAN SK37 7500 0000 0000 2533 2773

Zapísaná v Obchodnom registri

Mestského súdu Bratislava III, odd. Sa, vl. č. 482/B

IČO: 00681300

DIČ: 2020318256

IČ DPH: SK2020318256

Ďalšie požiadavky na predmet zákazky a podmienky plnenia zákazky:

- Lešenie skupina 3,
- Celokovové lešenie (pozinkované) s celokovovými podlážkami,
- Ochrana proti pádu na všetkých stranách; centrálny prístup k rebríkom alebo schodiskom; opatrenia proti riziku potknutia sa,
- Montáž lešenia podľa nákresov, montáž modulárnych (visiacich) lešení
- Z hľadiska nosnosti lešenia: ťažké lešenie, nosnosť do 2 kN/m²,
- Lešenie po montáži a demontáži bude protokolárne odovzdané,
- Nutné zarážky pri podlahe (okopové lišty) proti prepadnutiu materiálu,
- Cena za prenájom lešenia zahŕňa montáž lešenia, demontáž lešenia, výlezové rebríky, zapodlaženie podláh, dopravu na miesto vykonania prác, manipulácia s materiálom, dozorovanie prác, kontrola lešenia, záruka za konštrukciu,
- Obstarávateľ požaduje týždenné kontroly lešenia (kontroly sú zahrnuté v cene za prenájom lešenia),
- Obstarávateľ poskytne Zhotoviteľovi k dispozícii na základe platných dokladov na obsluhu, ktoré musí preukázať zamestnanec Zhotoviteľa, ktorý bude výhradne s uvedenou technikou manipulovať manipulačnú techniku – vysokozdvíhňový vozík, paletový vozík,
- Spôsob vykonávania prác musí spĺňať normy, predpisy, nariadenia a zákony platné v Slovenskej republike ako aj požiadavky uvedené v návrhu Rámcovej zmluvy o nájme lešenia vrátane montáže a demontáže lešenia (ďalej len „rámcová zmluva“),
- Zhotoviteľ je povinný montáž a demontáž lešenia vykonávať najmä podľa platných technických noriem:
 - STN 738101, STN 738101/a, STN 738107, STN 738107/a, STN 738107/Z2, STN EN 1065, STN EN 1263-1-2, STN EN 12813, STN EN 13331-1-2, STN EN 13374+A1, STN EN 14653-1-2, STN EN 16031, STN EN 17293, STN EN 16508,
 - STN EN 12811-1 Dočasné zariadenie staveniska. Časť 1: Lešenia, Prevádzkové požiadavky a všeobecný návrh (november 2004),
 - STN EN 12811-2 Dočasné zariadenie staveniska. Časť 2: Informácie o materiáloch (jún 2009),
 - STN EN 12811-3 Dočasné zariadenie staveniska. Časť 3: Informácie o materiáloch (január 2004),
 - STN EN 12810-1 Fasádne dielcové lešenia. Časť 1: Špecifikácie výrobkov (november 2004),
 - STN EN 12810-2 Fasádne dielcové lešenia. Časť 2: Špeciálne metódy konštrukčného návrhu (november 2004),
 - STN EN 74-1 Spojky, nastavovacie spojky a pätky na použitie v pracovných a podperných konštrukciách. Časť 1: Rúrkové spojky (august 2006),
 - STN EN 74-2 Spojky, nastavovacie spojky a pätky na použitie v pracovných a podperných konštrukciách. Časť 2: Špeciálne spojky (marec 2009),
 - STN EN 74-3 Spojky, nastavovacie spojky a pätky na použitie v pracovných a podperných konštrukciách. Časť 3: Ploché pätky a voľne nastavovacie spojky (november 2007),
 - STN EN 1004 Pojazdné pracovné dielcové lešenia. Materiály, rozmery, návrhové zaťaženia a bezpečnostné požiadavky (november 2005),

- STN EN 1298 Pojazdné pracovné dielcové lešenia. Pravidlá a zásady vypracovania návodu na montáž a používanie (február 2001).
- Všetky lešenia budú pravidelne kontrolované bezpečnostným technikom OLO a.s. V prípade porušenia BOZP predpisov je Zhotoviteľ povinný odstrániť všetky nedostatky bezodkladne výlučne na svoje náklady.
- Zhotoviteľ je povinný v prípade nutnosti realizácie lešení na viacerých miestach v kotloch **súčasne**, zabezpečiť pre skrátenie času vykonaných prác viac ako jednu lešenársku skupinu osôb, ktoré budú zabezpečovať montáž, demontáž, alebo modifikáciu lešenia („lešenár“).
- Jedna lešenárska skupina bude zložená z minimálne dvoch (2) lešenárov; odporúčajú sa traja (3) lešenári.
- Zhotoviteľ berie na vedomie a plne akceptuje skutočnosť, že pri odstavkách prebieha v kotloch tzv. združená montáž z čoho vyplývajú obmedzenia časové (prestoje), obmedzenia z pohľadu BOZP.
- Zhotoviteľ berie na vedomie a plne akceptuje skutočnosť, že pri prácach v kotloch môže dôjsť k neúmyselnému znečisteniu, alebo poškodeniu lešenia vyplývajúcemu z prác, ktoré sa budú na lešení vykonávať.
- Zhotoviteľ prispôsobí výstavbu lešenia tak, aby bol zachovaný dostatočný priestor pre výkon potrebných prác na lešení, pri dodržaní všetkých predpisov statických, BOZP a všetkých vyššie uvedených noriem.
- Zhotoviteľ je povinný dodržiavať harmonogram dodaný Objednávateľom.
- Objednávateľ si vyhradzuje právo na úpravu harmonogramu prác počas prebiehajúcich odstavok podľa svojich skutočných potrieb, pričom sa Zhotoviteľ zaväzuje začať vykonávať dielo najneskôr do ôsmich (8) hodín od momentu oznámenia požiadavky Objednávateľa oprávnenej osobe Zhotoviteľa, a to formou e-mailu alebo telefonicky.
- Zhotoviteľ sa zaväzuje zhotoviť lešenie v 2. a 3. ťahu kotlov podľa špecifikácie dodanej Objednávateľom na tzv. permanentných konzolách (viď obrázok č. 1) s použitím vhodných základových priehradových nosníkov ukotvených na permanentných konzolách.



OLO[®]

Odvoz a likvidácia odpadu a. s.

Ivanská cesta 22

821 04 Bratislava 2

ČSOB, a. s. IBAN SK37 7500 0000 0000 2533 2773

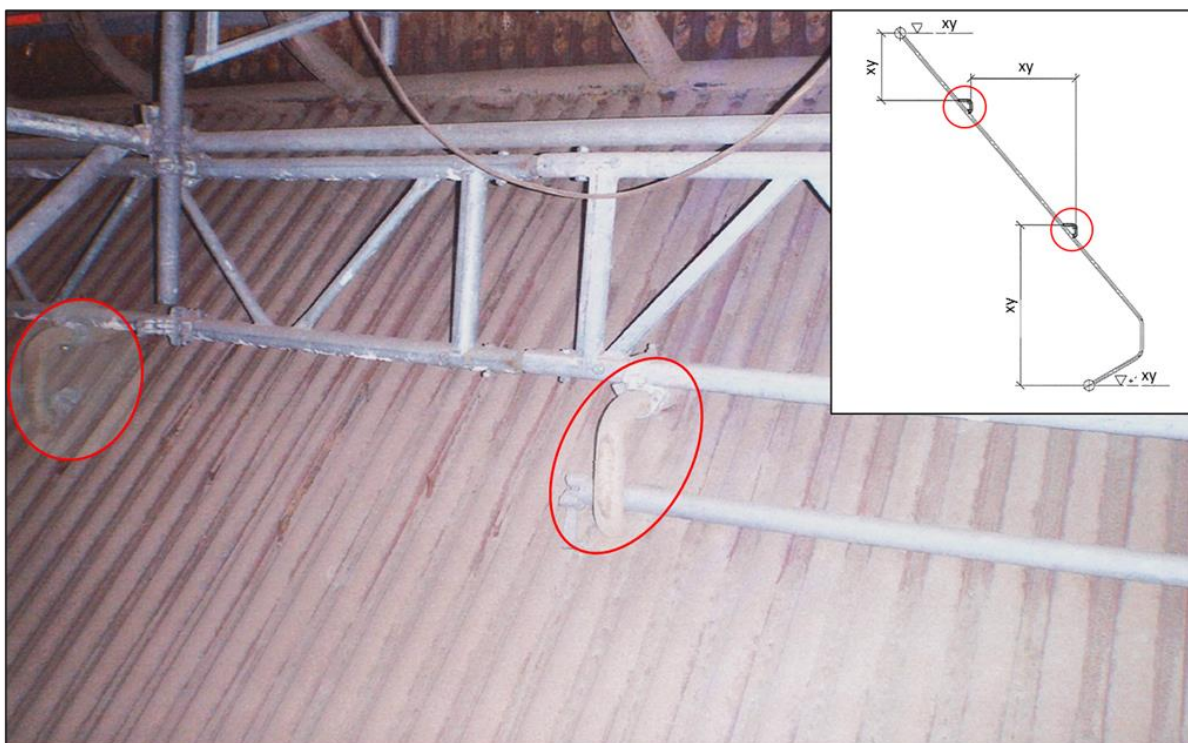
Zapísaná v Obchodnom registri

Mestského súdu Bratislava III, odd. Sa, vl. č. 482/B

IČO: 00681300

DIČ: 2020318256

IČ DPH: SK2020318256



Permanентné konzoly pre lešenie v obratovej komore 2. a 3. ťahu K1, K2 – principiálna schéma

Obrázok č. 1

Podmienky fakturácie:

- Práce sa budú fakturovať na základe odsúhlaseného súpisu prác jeden krát mesačne podľa skutočného rozsahu v m³ a podľa priestorov v jednotlivých častiach kotlov K1, K2, alebo okolo kotlov a ostatných zariadení technológie ZEVO, DZ, areálu OLO a.s. (tabuľka vyššie)
- V prípade, ak Obstarávateľ bude požadovať prenájom lešenia jeden (1) mesiac, alebo menej ako jeden (1) mesiac (vrátane), fakturácia bude vo výške určenej cenou nájmu za jeden (1) mesiac.
- V prípade, ak Obstarávateľ bude požadovať prenájom lešenia dlhšie ako jeden (1) mesiac, bude výška nájomného za každý deň prenájmu fakturovaná podľa ceny v prílohe č.2 „Výkaz výmer“.
- V prípade, ak Obstarávateľ bude požadovať modifikáciu lešenia, fakturácia bude vo výške určenej hodinovou sadzbou. Modifikačné práce na lešení sa budú fakturovať v hodinách podľa skutočného rozsahu prevedených prác, vrátane dopravy. V prípade nevykonávania modifikácií počas prítomnosti lešenačov sa bude fakturovať každá hodina podľa ceny „stojné“ uvedené v prílohe č. 2 „Návrh na plnenie kritérií“.

Príloha k Opisu predmetu zákazky - Schéma rozloženia lešenia v spaľovacej komore, 2. ťah, 3. ťah