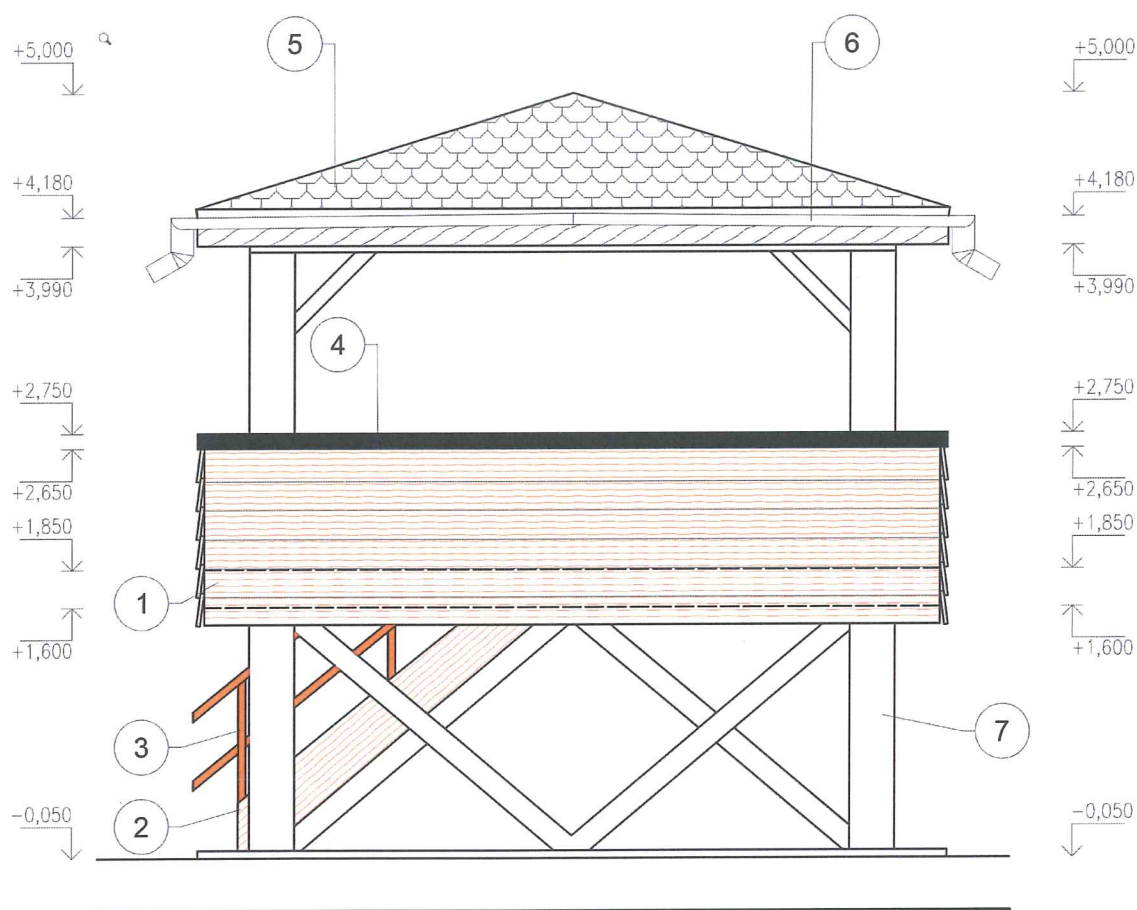


Stavba: ROZHĹADŇA sv. HUBERT
Miesto: PARC. Č. 1013/2 K.Ú., Veľké Košecké Podhradie
Mesto: Ilava
Okres: Ilava
Investor: Lesné hospodárstvo čierny vrch, s.r.o., Kopec 618, 018 31 Košecké Podhradie
Druh stavby: Jednoduchá stavba – novostavba

Technická Správa



Zodpovedný projektant: Ing. Daniel Lecák

Vypracoval: Ing. Daniel Lecák

Miesto, dátum: Púchov, 08/2022

Zákazkové číslo: 8_02_08_2022

č. paré:

2

1. Identifikačné údaje stavby a investora

Stavba: ROZHLADŇA sv. HUBERT
Miesto: PARC. Č. 1013/2 K.Ú., Veľké Košecké Podhradie
Mesto: Ilava
Okres: Ilava
Investor: Lesné hospodárstvo čierny vrch, s.r.o., Kopec 618, 018 31 Košecké Podhradie
Druh stavby: Jednoduchá stavba – novostavba

2. Základné údaje o stavbe

Novostavba vyhladková veža sa bude realizovať v lesnom poraste číslo 576 v katastrálnom území Veľké Košecké Podhradie. Parcela 1013/2 je vo výlučnom vlastníctve Lesného hospodárstva čierny vrch, s.r.o.

Vyhliadková veža bude slúžiť ako turistická atrakcia pre návštevníkov reštaurácie Sv. Hubert. Z vyhladkovej veže je dostupný výhľad na celý areál a jeho blízke okolie.

Pozemok pod vežou sa nachádza na vyvýšenom svahu, ku ktorému povedie cesta náučného chodníka z blízkeho lesa aj z reštaurácie. Stavba je jednopodlažná bez suterénu. Pôdorys tvaru štvorca, zastrešená stanovou strechou. Výška hrebeňa strechy max.: +5,000m.

Rozdelenie objektu, plochy:

Úžitková plocha:

- 1.NP – 25,00 m², schodisko, krytá plocha
- 2.NP - 17,36 m², schodisko, terasa

Zastavaná plocha: 25,00 m²

3. Prehľad východiskových podkladov

Pre spracovanie projektu stavby boli použité nasledovné podklady:

- Kópia katastrálnej mapy
- Zadávacie podmienky investora a konzultácie ohľadom osadenia stavby
- Platné STN určujúce technické, hygienické, požiarne a bezpečnostné požiadavky pre navrhovanie konštrukcií a stavieb tohto druhu
- Ostatné všeobecne záväzné právne a technické predpisy

4. Členenie stavby

Stavbu bude tvoriť jeden samostatný objekt, nie je členená na objekty

5. Vecné a časové väzby na okolitú výstavbu

Počas realizácie objektu a jeho užívania sa nepredpokladajú iné vecné a časové väzby na okolité parcely, ani vlastníkov susediacich pozemkov.

6. Prehľad užívateľov a prevádzkovateľov

Užívateľom a prevádzkovateľom stavby „ROZHLADŇA sv. HUBERT“ bude Lesné hospodárstvo čierny vrch, s.r.o., Kopec 618, 018 31 Košecké Podhradie.

7. Technické riešenie

7.1 Popis Objektu

Objekt je osadený do svahovitého terénu má tvar štvorca. Objekt má dve nadzemné podlažia v prvom nadzemnom podlaží sa nachádza miesto pre turistov, kde sa môžu skryť pred nepriaznivými poveternostnými podmienkami. V druhom nadzemnom podlaží je vytvorená terasa pre pozorovanie širokého okolia. Farebné riešenie bude bezfarebný náter odolávajúci vode a ohňu s falcovanou plechovou strešnou krytinou. Objekt je riešený ako vyhliadková veža. Horné podlažie slúži ako vyhliadková plošina primárne určená pre turistické účely.

7.2 Konštrukčné riešenie

Objekt bude dvojpodlažný. Spevnené plochy pod objektom a odkvapové budú realizované ako spevnené a vodo-priepustné. Strop je drevený trámový hrúbky 200mm. Obvodové nosné stĺpy budú z guľatiny priemeru 300mm. Strecha bude stanová. Ako krytina bude použitý asfaltový šindel, ktorej farbu určí investor. Všetky horľavé časti krovu a celej konštrukcie budú ošetrené protipožiarnym náterom. Podrobnejšie budú jednotlivé časti popísané a zobrazené vo výkresovej časti.

8. Popis Konštrukcií

8.1 Zemné práce – výkopy

. Ornica sa odoberie ručne a uloží sa na vopred určené miesto na pozemku. Po dokončení stavby v rámci svahových úprav sa rozhrnie vo svahovej časti pozemku. Rovnako bude naložené z vykopanou zeminou. Je potrebné dodržiavať bezpečnosť práce pri pohybe osôb vo výkope.

8.2 Základy

Novostavba bude založená na základových pätkách. Tie budú z betónu (C20/25). Pôdorysný rozmer pätky bude 1000mm / 1000mm. V základových pätkách bude vytvorený otvor pre osadenie drevených stĺpov. Základové pätky budú osadené do hĺbky 1050mm. Základové pätky sú spojené základovými pásmi hrúbky 250mm. Hĺbka základových pásov je 1050mm. Popod celou rozhľadňou je navrhnutá základová doska hrúbky 150mm. Ktorá bude uložená do štrkového lôžka frakcie 16/32 výšky 150mm zhutneného.

8.3 Hydroizolácia

Proti zemnej vlhkosti sú navrhnuté asfaltové lepenky Bitagit, ako vodorovné izolácie. Je potrebné zdvojenie izolácie pod drevenými stĺpmi.

8.4 Zvislé nosné konštrukcie

Zvislé nosné konštrukcie – stĺpy – budú mať priemer 300mm. (materiál použitý na nosné stĺpy drevo smrekové s pevnostnou triedou C24). Stĺpy budú stužené diagonálnymi výstuhami rozmerov 50x200mm vid. Výkres stropu.

Zábradlie druhého nadzemného podlažia je vytvorené stĺpikovou konštrukciou ukotvenou do stropného roštu, hranolmi 150x150mm. Zábradlie je ukončené dreveným hranolom, ktorý bude slúžiť aj ako madlo prierezu 100x200mm uloženým na ležato. Zábradlie je vyplnená doskami vodorovnými doskami z oboch strán.

8.5 Vodorovné nosné konštrukcie

Vodorovná konštrukcia riešená ako drevený trámový strop hrúbky 250mm pozostáva z trámov prierezu 100x200mm a drevených dosiek prierezu 2x(25x250mm), ukotvené krížom ktoré budú tvoriť podlahu. Vodorovná konštrukcia stropu je prichytená o nosné stĺpy priemeru 300mm, Vid. Detail „A,,

8.6 Strešná konštrukcia

Strecha bude riešená ako stanová – krovovej sústavy. Použitá krytina bude asphaltový šindel - farbu určí investor. Skladba strechy je popísaná v projektovej časti.

8.7 Zábradlie

Zábradlie na terase bude drevené plnostenné do výšky 1m hrúbka steny 22mm, madlo hrúbky 100mm. Nosná konštrukcia zábradlia vytvorená z hranolov 150x150mm.

Zábradlie schodiskové bude vytvorené ako tyčové z drevených hranolov hrúbky 50x50mm vzdialené od seba maximálne 120mm. Madlo zábradlia vytvorené z prierezu 50x50mm zo zaoblenými hranami. Celková výška zábradlia je 900mm.

8.8 Schodisko

Schodisko je jednoramenné , samonosné drevené schodisko. Nosná konštrukcia vytvorená z drevených schodníc rozmerov prierezu 50x300mm. Do schodníc sú kotvené schodiskové stupne prierezu 50x250mm. Schodisko bude natreté bezfarebným náterom odolávajúci vode a ohňu. Prípadne farbu špecifikuje dodávateľ.

8.9 Klampiarske konštrukcie

Klampiarske konštrukcie (lemovanie, žľaby, parapety atď. budú navrhnuté z plechu pozinkovaného hrúbky 0,6mm.

9. Plochy a priestory

Zastavaná plocha objektu : 25,00 m²

Úžitková plocha objektu: 17,36 m²

10. Starostlivosť o životné prostredie

Pri výstavbe objektu treba dbať, aby neboli znečisťované cesty a vodné toky v okolí stavby. Taktiež treba brať ohľad na dodržiavanie povolenej hlučnosti na stavenisku. V objekte budú vznikať bežné domové odpady.

17 05 ZEMINA, KAMENIVO A MATERIÁL Z BAGROVÍSK – Zemina bude použitá v rámci terénnych úprav.

11. Záver

Cieľom projektu výstavby rozhladne je zvýšenie turizmu v danej oblasti, zblíženie človeka s prírodou, oddych a rekreácia.

V Púchove

24.8.2022



Ing. Daniel Lecák