

SPRIEVODNÁ SPRÁVA

UBYTOVACIE ZARIADENIE – Moldava nad Bodvou

ZÁKLADNÉ ÚDAJE:

stavba: UBYTOVACIE ZARIADENIE
lokality: Moldava nad Bodvou, okres Košice-okolie, SR, k.ú.: Moldava, p.č.: 260/3, 260/10

Účelové jednotky	1.NP
Celková úžitková plocha [m ²]	152,63 m ²
Závetrie+terasa [m ²]	23,45 m ²
Z toho obytná plocha [m ²]	70,35 m ²
Navrhovaná kapacita	6 lôžok

DÔVOD REALIZÁCIE

Dôvodom realizácie je potreba vytvorenia ubytovacieho zariadenia apartmánového typu. Stavebnými prácami vznikne 6 lôžok pre krátkodobé ubytovanie. Predmetný objekt ostane aj po realizácii jednopodlažný, bude zachovaný pôdorys objektu. Nebude sa zasahovať do nosných prvkov stavby.

CIEĽ REALIZÁCIE

Bola vykonaná obhliadka predmetnej stavby v rozsahu potrebnom pre návrh požadovaných stavebných prác zadaných objednávateľom. Objekt je v rozostavanom stave. Navrhované stavebné práce nezasahujú do nosných konštrukcií stavby a nemajú vplyv na požiaru bezpečnosť stavby. Vstup do objektu je z príjazdovej cesty z východnej strany.

Dôvodom realizácie projektu je potreba vytvorenia ubytovacieho zariadenia pre ubytovanie turistov za účelom podpory cestovného ruchu a turizmu v danej lokalite.

V rámci stavebných prác sa uvažuje s vytvorením apartmánového ubytovacieho zariadenia, ktoré bude pozostávať z nasledujúcich priestorov: chodby, troch obytných izieb, dvoch kúpeľní, spoločenskej miestnosti, spolu s kuchyňou, samostatnej toalety, miestnosti pre upratovačku a technickej miestnosti. V miestnosti pre upratovačku bude umiestnená výlevka. Na nádvorí existujúcej budovy bude vytvorené detské ihrisko. Projekt rieši využitie OZE. Všetky investície súvisiace s OZE sú v súlade so zákonom č. 309/2009. Súčasťou projektu sú aj výdavky súvisiace so zelenou infraštruktúrou.

Realizáciou sa dosiahne vytvorenie komplexného apartmánového ubytovacieho zariadenia.

PREHĽAD VÝCHODISKOVÝCH PODKLADOV

Projektová dokumentácia bola vypracovaná na základe nasledujúcich vstupných podkladov:

- Zadanie k zákazke
- Obhliadka pozemku
- Podklady skutkového stavu objektu
- Katastrálna mapa
- Konzultácie s investorom

PREHĽAD UŽÍVATEĽOV A PREVÁDZKOVATEĽOV

Objekt bude slúžiť pre krátkodobé ubytovanie.

VPLYV USKUTOČŇOVANIA STAVBY NA ŽIVOTNÉ PROSTREDIE

Životné prostredie danou stavbou nebude znehodnotené. Pri rekonštrukcii sa musia použiť čo najekologickejšie materiály. Realizátor je povinný vykonávať opatrenia k zamedzeniu zvýšenej hlučnosti a prašnosti, dodržať čistotu komunikácií a tieto počas prác okamžite čistiť (riešiť).

VPLYV VYBUDOVANIA STAVBY NA OKOLITÚ ZÁSTAVBU

Vplyv stavby na okolité prostredie bude nezmenený. Riešená stavby bude mať nezmenený charakter.

Počas realizácie stavebných prác, je nutné dodržiavať bezpečnosť práce v zmysle platnej legislatívy. Zamestnávateľ je povinný pri vykonávaní opatrení nevyhnutných na zaistenie bezpečnosti a ochrany zdravia pri práci, vrátane prevencie rizika, vychádzať zo všeobecných zásad prevencie. Konštrukcie a ich časti, ktoré slúžia ako dočasné podpory sa montujú a rozberajú len pod stálym dozorom zodpovednej osoby, nakoľko tu hrozí riziko zrútenia a poškodenia konštrukcie a ohrozenie ľudí na zdraví a živote. Pohyb pracovníkov pri výkone ich práce musí byť zabezpečený bez prekážok a po spevnenej ploche, ktorá sa musí zabezpečiť primeraným spôsobom, napríklad prechodovými lávkami.

VŠEOBECNÉ ZÁSADY

Počas realizácie stavebných prác, je nutné dodržiavať bezpečnosť práce v zmysle platnej legislatívy. Zamestnávateľ je povinný pri vykonávaní opatrení nevyhnutných na zaistenie bezpečnosti a ochrany zdravia pri práci, vrátane prevencie rizika, vychádzať zo všeobecných zásad prevencie. Konštrukcie a ich časti, ktoré slúžia ako dočasné podpory sa montujú a rozberajú len pod stálym dozorom zodpovednej osoby, nakoľko tu hrozí riziko zrútenia a poškodenia konštrukcie a ohrozenie ľudí na zdraví a živote. Pohyb pracovníkov pri výkone ich práce musí byť zabezpečený bez prekážok a po spevnenej ploche, ktorá sa musí zabezpečiť primeraným spôsobom, napríklad prechodovými lávkami.

Zásady prevencie v zmysle platnej legislatívy počas realizácie stavebných prác

- posudzovanie rizika, najmä pri výbere pracovných zariadení, materiálov, látok a pracovných postupov aj počas ich používania
- vykonávanie opatrení na odstránenie alebo obmedzenie nebezpečenstiev na miestach ich možného vzniku
- uprednostňovanie kolektívnych ochranných opatrení pred individuálnymi ochrannými opatreniami
- nahrádzanie prác, pri ktorých existuje riziko poškodenia zdravia, bezpečnými prácami, alebo prácami, pri ktorých je čo najmenšie riziko poškodenia zdravia
- prispôsobovanie práce potrebám zamestnanca a technickému pokroku
- plánovanie a vykonávanie politiky prevencie zavádzaním bezpečných zariadení, technológií, nových metód organizácie práce, skvalitňovaním pracovných podmienok s ohľadom na faktory pracovného prostredia poskytovanie informácií z oblasti bezpečnosti a ochrany zdravia pri práci

Povinnosťou každého zamestnávateľa je oboznámiť svojich zamestnancov vykonávajúcich práce na stavbe s požiadavkami z hľadiska BOZP a dbať na ich dodržiavanie. Každý pracovník je povinný dodržiavať stanovené bezpečnostné pravidlá, metódy a postupy, používať odpovedajúce bezpečnostné pomôcky, vhodné nástroje a prístroje a chovať sa spôsobom, ktorý zaručuje bezpečnosť jeho i ostatným pracovníkom a nezačína príčinu k vzniku pracovného úrazu a požiaru. Zamestnanci musia dodržiavať bezpečné pracovné postupy. Sú povinní informovať príslušného priameho nadriadeného stavbyvedúceho resp. koordinátora bezpečnosti o nebezpečných podmienkach, postupoch a chovaní v ich pracovných priestoroch.

PRÍPRAVA STAVIEB

Zhotoviteľ stavebných prác musí v zhotoviteľskej dokumentácii vytvoriť podmienky na zaistenie bezpečnosti práce. Súčasťou zhotoviteľskej dokumentácie je technologický postup stavebných prác, ktorý musí obsahovať požiadavky na vykonanie stavebných prác pri dodržaní zásad bezpečnosti práce.

Technologický postup musí obsahovať:

- nadväznosť a súbeh jednotlivých pracovných operácií
- bezpečný pracovný postup pre jednotlivú pracovnú činnosť
- použitie strojov, zariadení, strojov, pomôcok a ďalších pracovných prostriedkov
- druhy a typy pomocných stavebných konštrukcií, najmä lešení, podperných konštrukcií, plošín
- spôsob dopravy (zvislej i vodorovnej) osôb a materiálu vrátane vymedzenia komunikácií a skladovacích plôch
- technické a organizačné opatrenia na zaistenie bezpečnosti a ochrany zdravia pri práci na konkrétnom pracovisku na stavenisku a v ohrozenom priestore v okolí tohto pracoviska: v čase, keď sa na ňom nepracuje pri stavebných prácach pri mimoriadnych podmienkach

Pracovníci musia byť oboznámení so zhotoviteľskou dokumentáciou v rozsahu, ktorý sa ich týka. Zhotoviteľská dokumentácia nemusí obsahovať hore popísané opatrenia v tom prípade, ak ide o stavebné práce vykonávané pri jednoduchých a drobných stavbách v rozsahu najviac 7 dní. Zodpovedný pracovník určí v týchto prípadoch nevyhnutné opatrenia na zaistenie bezpečnosti práce pred začatím jednotlivých prác a urobí o tom záznam v stavebnom denníku.

SPÔSOBILOSŤ PRACOVNÍKOV A ICH VYBAVENIE

Zhotoviteľ stavebných búracích prác je povinný zabezpečiť školenie a zaučenie pracovníkov a overovať ich znalosti z predpisov na zaistenie bezpečnosti a ochrany zdravia pri práci v intervaloch predpísaných v príslušných platných predpisoch. Zhotoviteľ stavebných búracích prác je povinný vybaviť pracovníkov vhodným náradím a ostatnými pomôckami a osobnými pracovnými prostriedkami, potrebnými na bezpečný výkon práce, ako aj dokumentáciou, návodmi a pravidlami. Pracovníci sú pri vykonávaní stavebných prác povinní dodržiavať technologické alebo pracovné postupy, návody, pravidlá a pokyny, obsluhovať len tie stroje a zariadenia a používať náradie a pomôcky, ktoré im boli na výkon práce určené, dodržiavať bezpečnostné označenia, nemeniť bez súhlasu zodpovedného pracovníka nič na prevádzkových, bezpečnostných a požiarnych zariadeniach.

VYMEDZENIE A PRÍPRAVA STAVENISKA

Komunikácie musia byť riadne vyznačené a osvetlené. Všetky vstupy na stavenisko sa musia označiť bezpečnostným a zdravotným označením podľa platných predpisov, so zákazom vstupu na stavenisko osobám, ktoré tam neplnia pracovné úlohy. Vstupy sa musia udržiavať v bezpečnom stave, za zníženej viditeľnosti sa musia dostatočne osvetliť. Všetky jamy na staveniskách musia byť zakryté alebo ohradené pevným dvojtyčovým zábradlím vysokým najmenej 1 m. Plochy všetkých schodísk a rámp na stavenisku musia mať nešmyklavý povrch. Pri skladovaní materiálov sa musí zabezpečiť ich bezpečný prísun, odber a skladovanie v súlade s postupom stavebných prác a platnej legislatívy.

STAVEBNÉ PRÁCE VO VÝŠKACH

Pri práci vo výškach (od výšky 1,5 m) sa musí vykonať ochrana pracovníkov proti pádu kolektívnym, alebo osobným zabezpečením podľa platnej legislatívy. Taktiež musia byť zabezpečené proti pádu aj predmety a materiál. Konštrukcia na práce vo výškach sa nesmie preťažovať. Aj priestory, nad ktorým sa pracuje, sa musia bezpečne zaistiť v zmysle platnej legislatívy, aby nedošlo k ohrozeniu pracovníkov a iných osôb. Pri práci na streche sa musia pracovníci chrániť proti pádu zo strechy na voľných okrajoch, proti skĺznutiu z plochy strechy pri jej sklone nad 25°, proti prepadnutiu cez strešnú konštrukciu v zmysle platnej legislatívy. Všetky stavebné práce sa musia realizovať v zmysle platnej legislatívy.

BÚRACIE PRÁCE

Búranie stavby, schodov a vysunutých častí, rekonštrukcia a búranie, pri ktorých dochádza k zmene stavu bezpečnosti konštrukcie stavby, strojové búranie, búranie špeciálnymi, najmä rezanie kyslíkom a búracie práce nad sebou sa môžu vykonávať len pod stálym dozorom zodpovednej osoby. Pred začatím búracích alebo rekonštrukčných prác sa ohrozený priestor musí vymedziť podľa technológie vykonávaných prác, zabezpečiť proti vstupu osôb, ktoré tam nevykonávajú pracovné úlohy a zabezpečiť bezpečný vstup do objektu, ako aj verejného zabezpečiť okolie ohrozené týmito prácami v zmysle platnej legislatívy.

STROJE

Prevádzkovať sa môžu len stroje, ktoré svojou konštrukciou, zhotovením, technickým stavom a spôsobom použitia zodpovedajú právnym a ostatným predpisom na zaistenie bezpečnosti a ochrany zdravia pri práci. Stroje sa môžu používať iba na účely, na ktoré sú technicky spôsobilé v súlade s podmienkami určenými výrobcom a technickými normami. Zhotoviteľ je povinný vydať pokyny na obsluhu a údržbu strojov, ktoré sa musia umiestniť na určenom mieste, aby boli obsluhu kedykoľvek k dispozícii.

PROTIPOŽIARNA PREVENCIA

Podmienky na ochranu pred požiarom ustanovuje zákon č. 314/2001 Z. z. Základné technické požiadavky na protipožiarne bezpečnosť pri výstavbe a pri užívaní stavieb uvádza vyhláška č. 94/2004 Z. z. Tieto predpisy udávajú základné kritériá pre návrh protipožiarneho opatrení - požiarne riziko, veľkosť požiarneho úseku, únikové cesty a odstupové vzdialenosti, a požiadavky na prístupové komunikácie na protipožiarne zásah. Osoby a zariadenie vyskytujúce sa na stavenisku sa pri požiari budú evakuovať na plochu za staveniskovým plotom. Na stavenisku bude pre tieto účely vyznačená tabuľkami úniková cesta. Telefónne čísla hasičov, polície a záchranej služby budú vyvesené v kancelárii stavbyvedúceho. Všetok uskladnený horľavý materiál na stavenisku musí byť označený výstražnou etiketou. V jeho blízkosti je zakázané fajčiť a manipulovať s otvoreným ohňom. Prístup k rozvodným zariadeniam elektrickej energie musí byť voľný a bezpečný. Zhotoviteľ stavebných prác je povinný zabezpečiť pravidelné školenie zamestnancov o požiarnej ochrane. Upozorňujeme na povinnosť vybaviť všetky budovy zariadenia staveniska, ako aj miesta, kde sa manipuluje s otvoreným ohňom

hasiacimi prístrojmi podľa príslušných požiarnych predpisov. Bunky zariadenia staveniska budú vybavené práškovými hasiacimi prístrojmi. Podrobný návrh požiarnej ochrany staveniska vypracuje zhotoviteľ stavby v rámci svojej výrobnjej prípravy po konzultácii s vedením firmy. Každý pracovník na stavbe je povinný poznať a dodržiavať predpisy požiarnej ochrany, plniť stanovené úlohy na úseku prevencie, vrátane účasti na školení a odbornej príprave (vrátane preskúšania). Bez meškania musí ohlásiť nadriadenému pracovníkovi alebo pracovníkovi zodpovednému za protipožiarnu bezpečnosť pracoviska chyby a nedostatky ohrozujúce požiarnu bezpečnosť. Všetky práce na stavbe musia byť vykonávané tak, aby nedošlo k nebezpečenstvu vzniku požiaru.

PRÁVNE PREDPISY NA ZABEZPEČENIE BEZPEČNOSTI A OCHRANY ZDRAVIA PRI PRÁCI

Pri stavebných prácach je nutné dodržiavať jednotlivé právne predpisy na zabezpečenie bezpečnosti a ochrany zdravia pri práci, a to najmä:

Zákon č. 124/2006 Z. z. o bezpečnosti a ochrane zdravia pri práci a o zmene a doplnení niektorých zákonov, Zákonník práce č. 311/2001 Z. z. v znení neskorších predpisov, nariadenie vlády SR č. 391/2006 Z. z. o minimálnych bezpečnostných a zdravotných požiadavkách na pracovisko,

- Nariadenie vlády SR č. 281/2006 Z. z. o minimálnych bezpečnostných a zdravotných požiadavkách pri ručnej manipulácii s bremenami,
- Nariadenie vlády SR č. 392/2006 Z. z. o minimálnych bezpečnostných a zdravotných požiadavkách pri používaní pracovných prostriedkov,
- Nariadenie vlády SR č. 395/2006 Z. z. o minimálnych požiadavkách na poskytovanie a používanie osobných ochranných pracovných prostriedkov,
- Nariadenie vlády SR č. 396/2006 Z. z. o minimálnych bezpečnostných a zdravotných požiadavkách na stavenisko.
- Vyhláška SÚBP a SBÚ č. 374/1990 Zb. o bezpečnosti práce a technických zariadení pri stavebných prácach,
- Vyhláška MPSVR SR č. 718/2002 Z. z. na zaistenie bezpečnosti a ochrany zdravia pri práci a bezpečnosti technických zariadení,
- Vyhláška MPSVaR SR č. 500/2006 Z. z., ktorou sa ustanovuje vzor záznamu o registrovanom pracovnom úraze.
- Vyhl. MPSVaR SR č. 508/2009 Z. z., ktorou sa ustanovujú podrobnosti na zaistenie BOZP s technickými zariadeniami
- Vyhláška MPSVaR SR č. 147/2013 Z. z., ktorou sa ustanovujú podrobnosti na zaistenie BOZP pri stavebných prácach a prácach s nimi súvisiacich a podrobnosti o odbornej spôsobilosti na výkon niektorých pracovných činností v znení v znení vyhl. 46/2014 Z. z.
- Okrem uvedených predpisov je potrebné dodržiavať všetky ustanovenia všeobecných pracovných a technologických postupov, vyhlášok, zákonov a STN a to aj tých, ktoré nadobudnú platnosť po schválení tejto projektovej dokumentácie.
- !!!Pri realizácii stavby je potrebné, aby dodávateľ dodržiaval všetky bezpečnostné, technické, technologické predpisy a normy, ktoré súvisia s vykonávanou prácou. Vzhľadom na bezpečnosť práce musí sa dodržať znenie Vyhlášky č. 147 Ministerstva práce, sociálnych vecí a rodiny Slovenskej republiky z 5. júna 2013, ktorou sa ustanovujú podrobnosti na zaistenie bezpečnosti a ochrany zdravia pri stavebných prácach a prácach s nimi súvisiacich a podrobnosti o odbornej spôsobilosti na výkon niektorých pracovných činností.

PREDPISY A NORMY

- Projektová dokumentácia bola vypracovaná v súlade s platnými technickými STN, technologickými predpismi a odporučeniami výrobcov jednotlivých častí konštrukcií a materiálov.
- !!!Upozorňujem na správne dodržiavanie technologických postupov daných výrobcom jednotlivých stavebných prvkov!

RÔZNE

- Pri realizácii stavebných prác je potrebné dodržiavať ustanovenia vyhlášok a nariadení o bezpečnosti a ochrane zdravia pri práci. Pred začatím stavebných prác je potrebné vytyčiť všetky jestvujúce inžinierske siete ich správcami!
- Dokumentácia bola spracovaná vo forme projektu pre stavebné konanie v čo najoptimálnejšom technickom riešení na základe poskytnutých podkladov.

ODPADOVÉ HOSPODÁRSTVO

- Spôsob nakladania s odpadmi a vedľajšími produktmi zo stavebných a demolačných prác.
- Počas realizácie rekonštrukcie je pôvodca odpadu pri nakladaní s odpadmi a vedľajšími produktmi zo stavebných a demolačných prác povinný rešpektovať zákon č. 79/2015 Z. z. o odpadoch a o zmene a doplnení niektorých zákonov v znení neskorších predpisov (ďalej len „zákon o odpadoch“), vyhlášku MŽP SR č. 371/2015 Z. z., ktorou sa vykonávajú niektoré ustanovenia zákona o odpadoch v znení neskorších predpisov, vyhlášku MŽP SR č. 365/2015 Z. z., ktorou sa ustanovuje Katalóg odpadov v znení neskorších predpisov, vyhlášku MŽP SR č. 366/2015 Z. z., o evidencnej povinnosti a ohlasovacej povinnosti v znení neskorších predpisov a vyhlášku MŽP SR č. 344/2022 Z. z. o stavebných odpadoch a odpadoch z demolácií.
- Podľa § 77 ods. 2 zákona o odpadoch je pôvodcom odpadu, ak ide o odpady vznikajúce pri stavebných prácach a demolačných prácach, vykonávaných v sídle alebo mieste podnikania, organizačnej zložke alebo v inom mieste pôsobenia právnickej osoby alebo fyzickej osoby - podnikateľa, právnická osoba alebo fyzická osoba - podnikateľ, ktorej bolo vydané povolenie podľa osobitného predpisu.
- Nakladanie s odpadmi:
- Pri realizácii rekonštrukcie vzniknú odpady, ktoré v zmysle vyhlášky MŽP SR č. 365/2015 Z.z., ktorou sa ustanovuje Katalóg odpadov v znení neskorších predpisov, sú kategorizované nasledovne:

Odpady vznikajúce pri búracích prácach

Číslo odpadu	Názov odpadu	Kategória odpadu	Predpokladané množstvo (t)	Predpokladaný spôsob spracovania
150101	Obaly z papiera a lepenky	O	0,01	R5 – odovzdať na zhodnotenie oprávnenej organizácií
15 0102	Obaly z plastov	O	0,01	R5 – odovzdať na zhodnotenie oprávnenej organizácií
15 01 03	Obaly z dreva	O	0,03	R1 – využitie najmä ako palivo alebo na získavanie energie iným spôsob
15 02 03	Absorbenty, filtračné materiály, handry na čistenie a ochanné odevy iní ako uvedené v 15 02 02	O	0,06	R12 – úprava pred ďalším spracovaním z činností R1-R11
17 01 01	Betón	O	0,02	R5 – odovzdať na zhodnotenie oprávnenej organizácií
17 02 01	Drevo	O	0,025	R5 – odovzdať na zhodnotenie oprávnenej organizácií
1702 03	Plasty	O	0,008	R5 – odovzdať na zhodnotenie oprávnenej organizácií
170405	Železo a oceľ	O	0,03	R4 – recyklácia a spätné získavanie kovov

				a kovových zlúčenín
--	--	--	--	---------------------

Výkopová zemina a kamenivo sa použijú na úpravu terénu v mieste rekonštrukcie. Podľa § 1 ods. 2 písm. h) zákona o odpadoch, zákon o odpadoch sa nevzťahuje na nekontaminovanú zeminu a iný prirodzene sa vyskytujúci materiál vykopaný počas stavebných prác, ak je isté, že sa materiál použije na účely výstavby v prirodzenom stave na mieste, na ktorom bol vykopaný.

Vedľajšie produkty

Číslo odpadu	Názov odpadu	Predpokladané množstvo (t)	Predpokladaný spôsob spracovania
1.	Výkopová zemina a kamenivo	1,6	úprava terénu v mieste stavby

Pôvodca odpadu je povinný pri nakladaní s odpadmi plniť povinnosti ustanovené v § 14 a § 77 ods. 3 zákona o odpadoch a dodávateľ stavby je pri nakladaní s odpadmi povinný plniť povinnosti držiteľa odpadu v zmysle citovaných predpisov platných na úseku odpadového hospodárstva.

Pôvodca odpadu je povinný pred realizáciou demolačných prác, najneskôr tri pracovné dni vopred, písomne ohlásiť príslušnému orgánu štátnej správy odpadového hospodárstva, v ktorého územnom obvode bude demolačné práce uskutočňovať, spôsob selektívnej demolácie obsahujúci aj druh, kategóriu, predpokladané množstvo odpadu a plánovaný spôsob, ktorým bude odpad zhodnocovaný alebo zneškodňovaný, v rozsahu ustanovenom vyhláškou MŽP SR č. 344/2022 Z. z.

Nebezpečné odpady

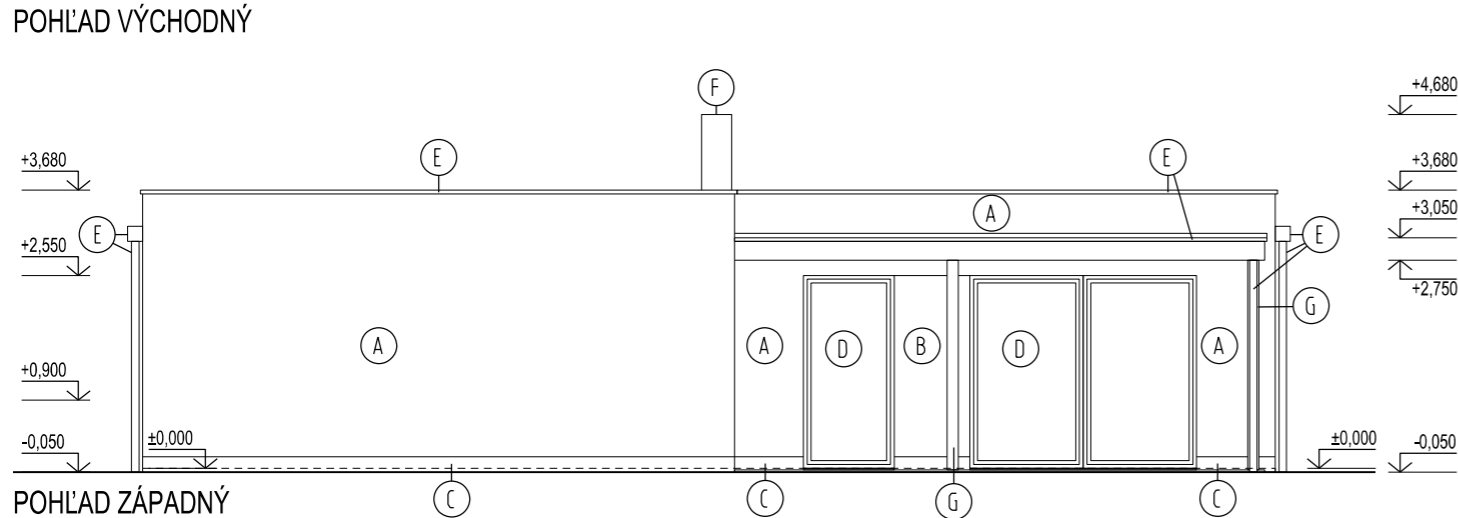
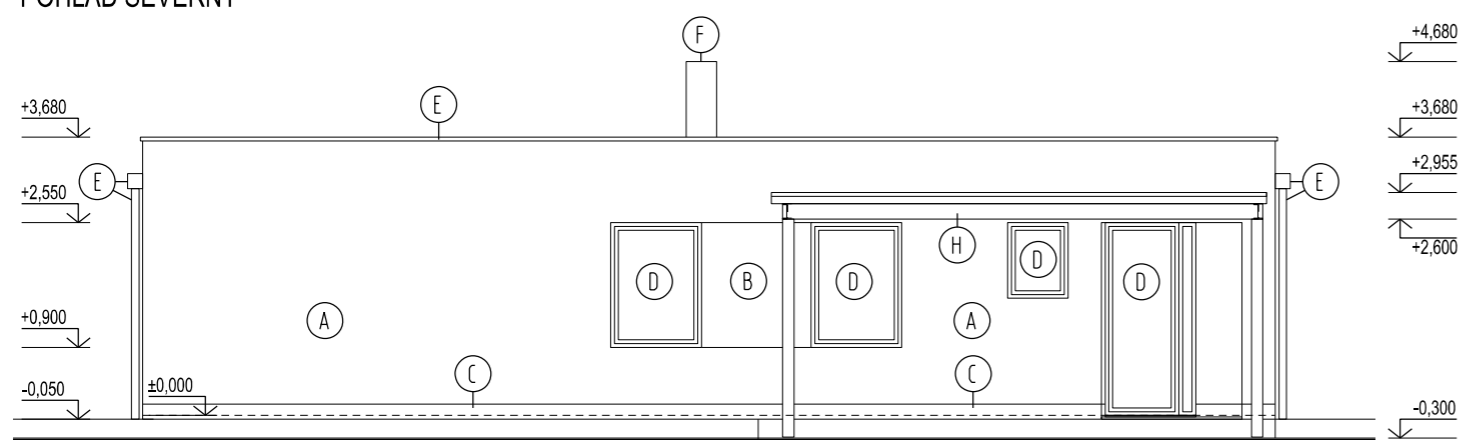
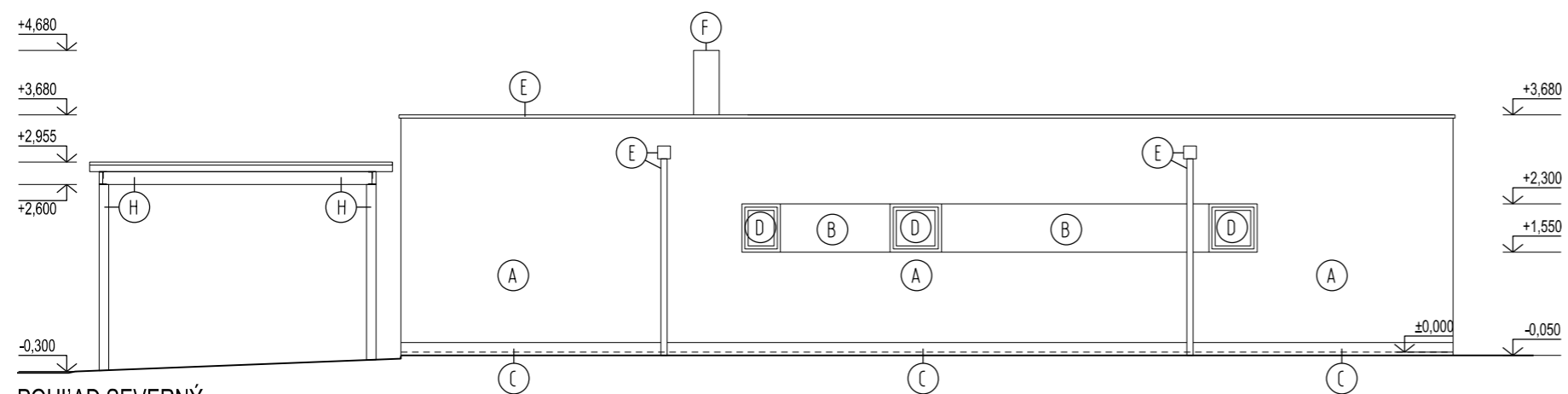
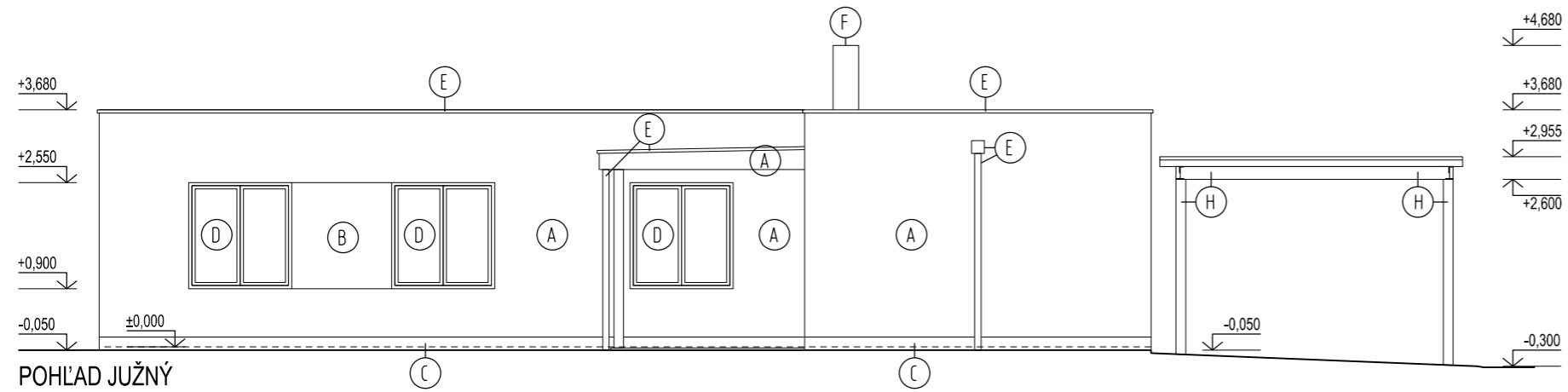
- Počas rekonštrukcie nevzniknú odpady kategórie N - nebezpečné odpady.

Zmesový komunálny odpad

- Odvoz ZKO, ktorý bude vznikať počas prevádzky objektu, bude zabezpečovať obec Háj
- *20 01 01 - papier a lepenka - O, R5
- *20 01 02 – sklo - O, R5
- *20 01 11 –textílie - O, R12
- *20 01 39 - plasty - O, R5
- *20 01 40 - kovy - O, R4
- *20 03 01 - zmesový komunálny odpad – O, D

UBYTOVACIE ZARIADENIE

Moldava nad Bodvou



LEGENDA MATERIÁLOV:

- (A) SILIKÓNOVÁ OMIETKA - FARBA BIELA
- (B) SILIKÓNOVÁ OMIETKA - FARBA SIVÁ
- (C) SOKEL - MOZAIKOVÁ OMIETKA - FARBA ANTRACIT
- (D) HLINÍKOVÉ OKNÁ A DVERE - FARBA ANTRACIT + VONKAJŠIE ŽALÚZIE PODMIETKOVÉ
- (E) KLAMPIARSKÉ PRVKY - LAKOPLASTOVÉ - FARBA ANTRACIT
- (F) KOMÍN
- (G) DREVENÉ STĽPY
- (H) OCELOVÝ PRÍSTREŠOK - FARBA ANTRACIT



Vypracoval
Ing. Florián Halász
Zodpovedný projektant



Ubytovacie zariadenie - Moldava nad Bodvou

Kalvínska ulica
Moldava nad Bodvou
04501

Názov výkresu

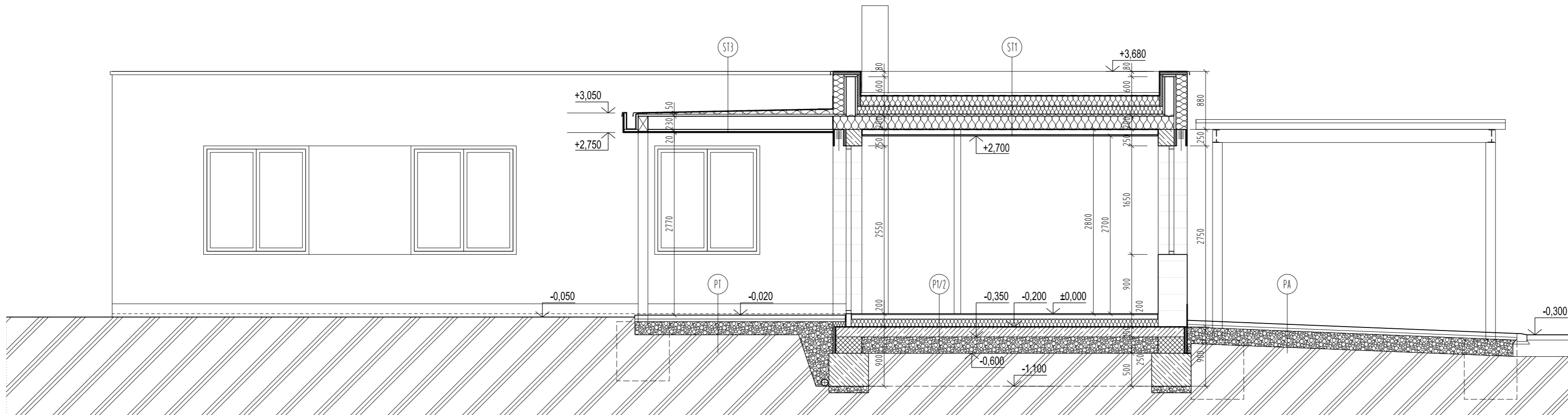
POHLADY

Mierka

1:100

Číslo výkresu

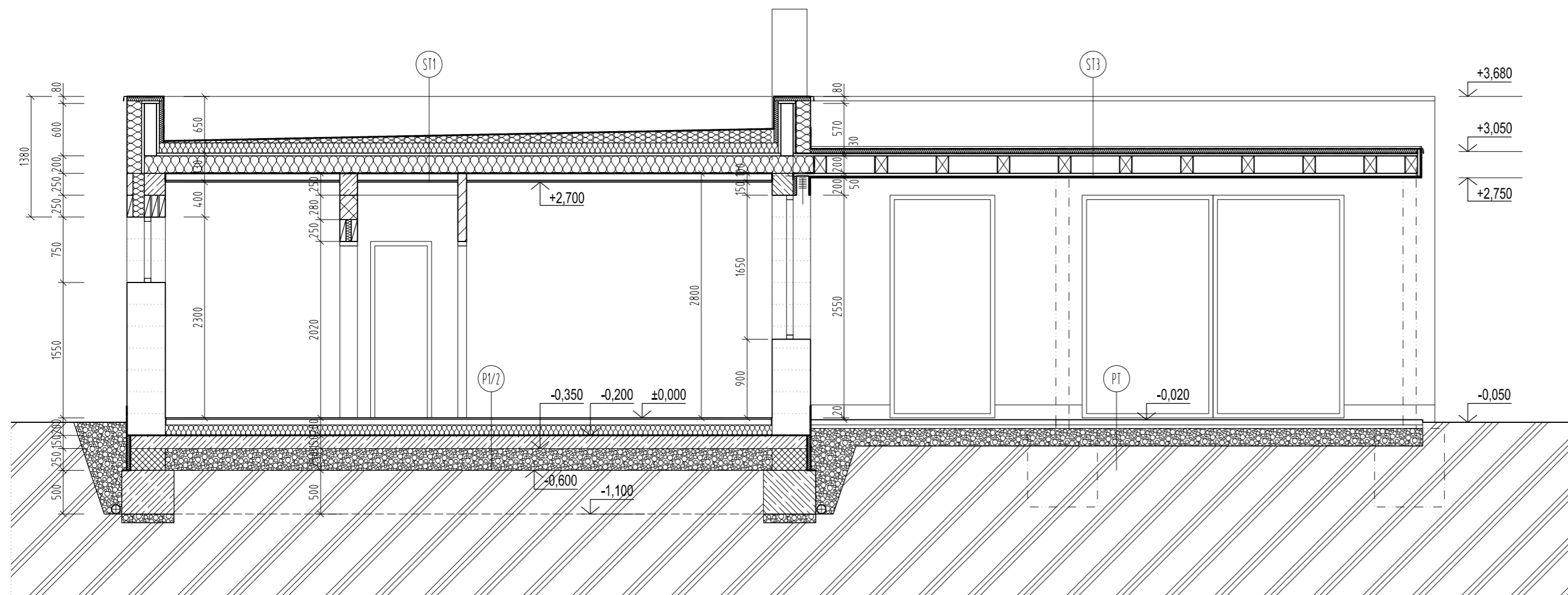
V_04



REZ A-A

POZNÁMKY:

- POZN.1 FUNKČNÁ DRENÁŽ PO OBVODE OBJ. V ÚROVNI ZÁKL. ŠKÁRY V ŠTRKOVOM LŔŽKO, DIEROVANÁ PVC RÚRA Ø.100.
- POZN.2 ZÁKL. PÁSY Z BET. TVÁRNIC PREMAC HR. 400 a 300mm PREPOJÍŤ SO ZÁKL. PODKLADOVOU BET. DOSKOU OCEL VÝSTUŽOU
- POZN.3 PRECHODY ROZVODOV ZTI CEZ STENY ZÁKLADOV A ICH POLOHA VID. PROF. ZTL. - PRISŔOSOBÍŤ SKUTKOVÉMU STAVU.
- POZN.4 ZÁKLADOVÁ ŠKÁRA MUSÍ BYŤ V NEZÁMRZNEJ HĽBKE. ZÁKLADOVÉ PÁSY MUSIA BYŤ ZALOŽENÉ V RASTLOM TERÉNE MINIMÁLNE 300MM, PRÍČOM SA NESMIE JEDNÁŤ O ORNICU, NAVÁŽKU ANI ORGANICKÚ ZEMINU.
- POZN.5 NÁŠYPY AKO OBSYPY PRED OBJEKTAMI HUTNENÝCH NA ID = 0,7 A R_{td} = 100KPA.
- POZN.6 OBKLAD GEBERITU - SADRŔKARTÓNOVÁ ZÁSTENA - DO VĽHKÉHO PROSTREDIA - ZA WC min. š. 150mm, v. 1200mm.
- POZN.7 PRI ZARIADOVACÍCH PREDMETOCH VAŇA, SPRCHA A TAKTIEŽ KUCHÝŇ. ZOSTÁV DO OHRANIČENÝCH NIK, DODRŽAŤ SVETLÚ ŠÍRKU PRIESTORU PO OMIETNUTÍ ČISTÝ ROZMER Z VÝKRESOV (NAPR. 1600mm...)



REZ B-B

LEGENDA HMŔT:

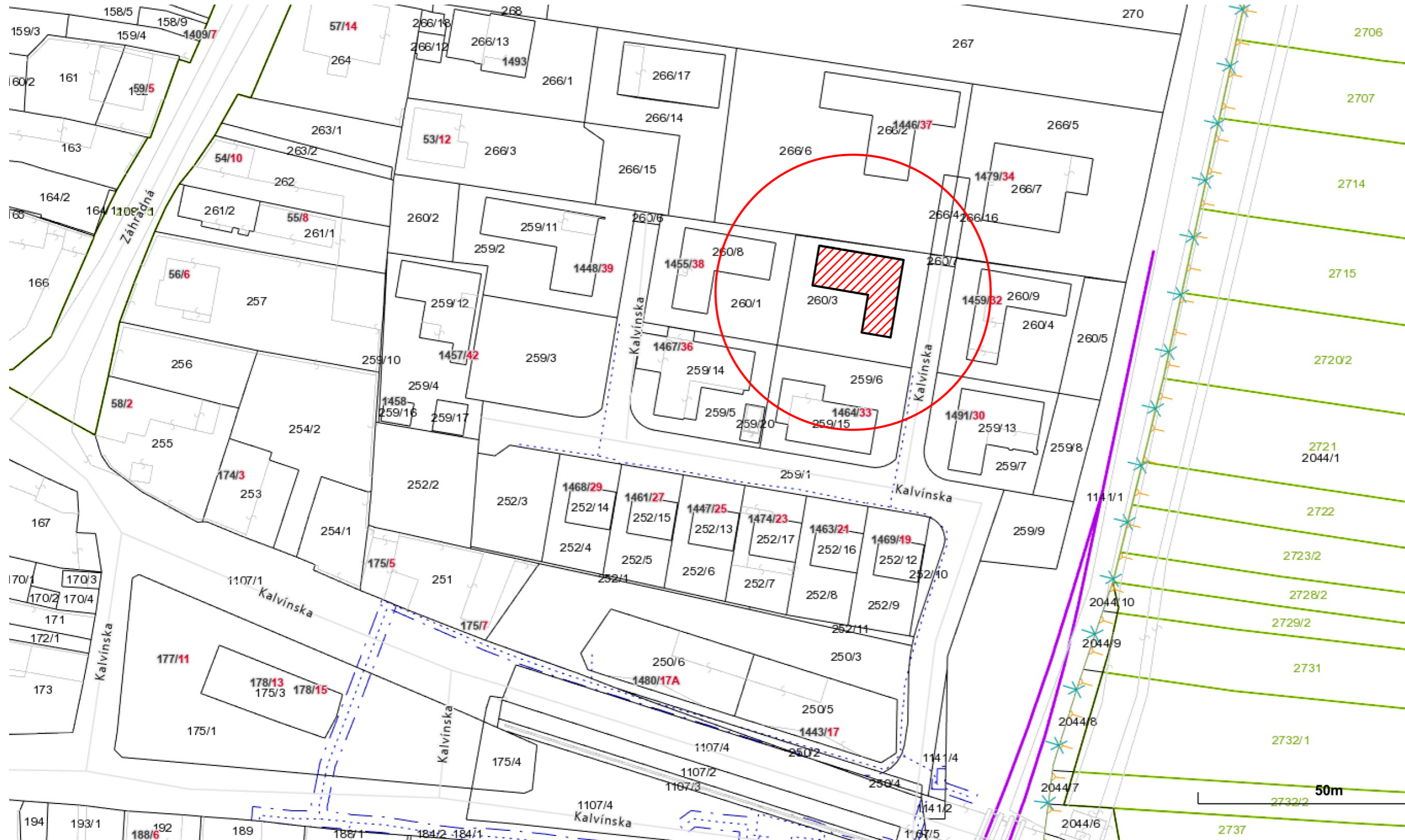
- OBVODOVÉ NOSNÉ MURIVO Z KERAMICKÝCH TVÁRNIC, hr. 440mm
- MURIVO Z BETÓNŔOVÝCH TVÁRNIC "PREMAC", hr. 400 a 300 mm
- VNÚTORNÉ NOSNÉ MURIVO Z KERAMICKÝCH TVÁRNIC, hr. 200mm
- NENOSNÉ PRIEČKY Z KERAMICKÝCH TVÁRNIC, hr. 100mm
- ŽELEZOBETÓNŔOVÁ KONŠTRUKCIA
- BETÓNŔOVÁ KONŠTRUKCIA
- KAMENIVO
- ZHUTNENÉ ŠTRKOVÉ LŔŽKO
- ZHUTNENÝ SPÁTNÝ ZÁSYP
- PŔVODNÝ TERÉN
- TEPELNÁ IZOLÁCIA
- HYDROIZOLÁCIA



Vypracoval Ing. Florián Halász Zodpovedný projektant
Ubytovacie zariadenie - Moldava nad Bodovu
Kalvínska ulica Moldava nad Bodovu 04501
Názov výkresu <div style="text-align: center; font-weight: bold; font-size: 1.2em;">REZY</div>
Mierka <div style="text-align: center; font-weight: bold; font-size: 1.2em;">1:50</div>
Číslo výkresu <div style="text-align: center; font-weight: bold; font-size: 2em;">V_03</div>

UBYTOVACIE ZARIADENIE

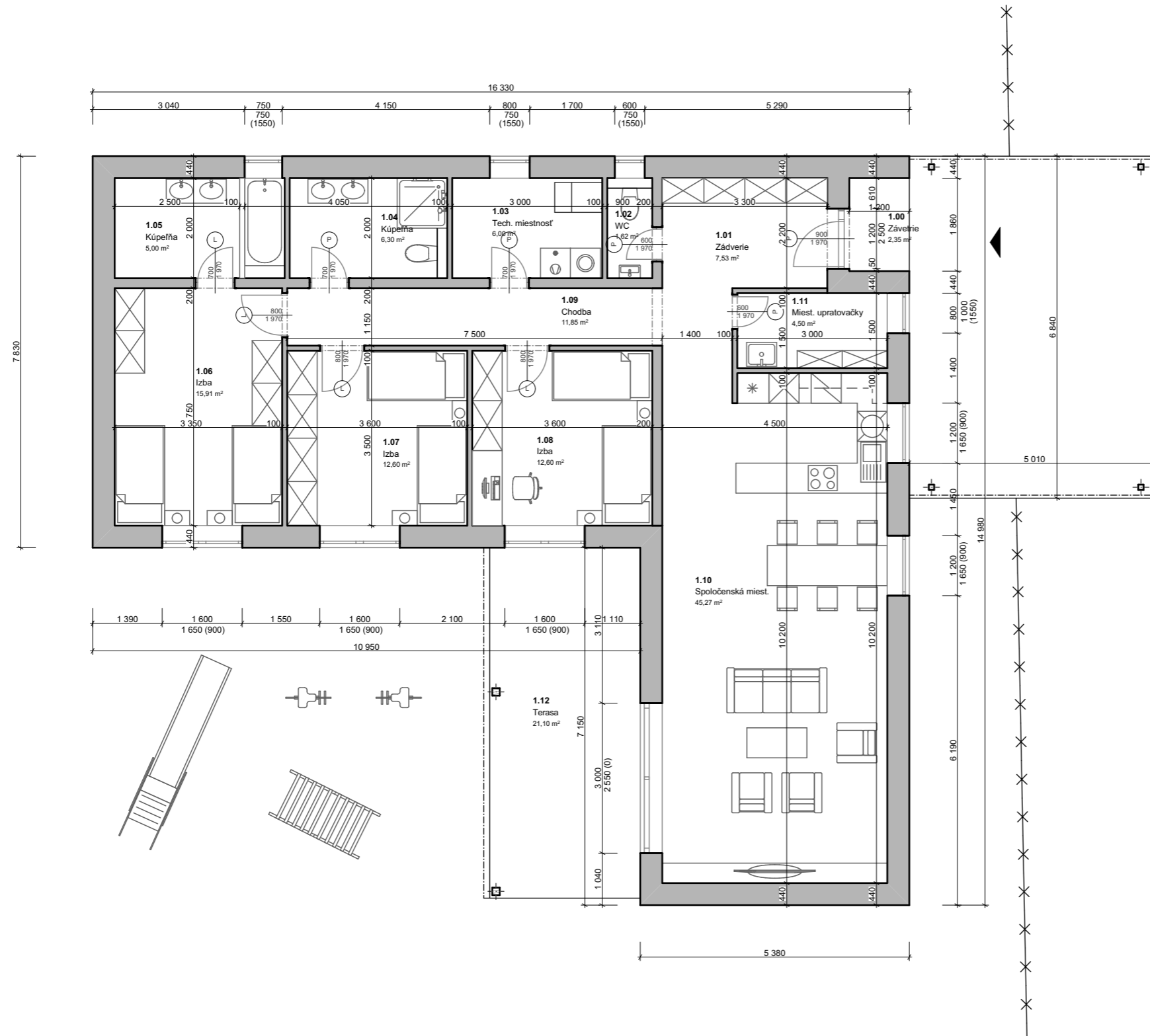
Moldava nad Bodvou



Vypracoval Ing. Florián Halász Zodpovedný projektant
 OLICON PROJEKČNÁ KANCELÁRIA
Ubytovacie zariadenie - Moldava nad Bodvou Kalvínska ulica Moldava nad Bodvou 04501
Názov výkresu SITUÁCIA
Mierka 1:250
Číslo výkresu V_01

UBYTOVACIE ZARIADENIE

Moldava nad Bodvou



Ubytovacie zariadenie			
Č.	Název miestnosti	Plocha (m ²)	Nášlapná vrstva
1.00	Závetrie	2,35	Zámková dlažba
1.01	Zádvrie	7,53	Vynilová podlaha
1.02	WC	1,62	Ker. dlažba
1.03	Tech. miestnosť	6,00	Ker. dlažba
1.04	Kúpeľňa	6,30	Ker. dlažba
1.05	Kúpeľňa	5,00	Ker. dlažba
1.06	Izba	15,91	Vynilová podlaha
1.07	Izba	12,60	Vynilová podlaha
1.08	Izba	12,60	Vynilová podlaha
1.09	Chodba	11,85	Vynilová podlaha
1.10	Spoločenská miest.	45,27	Vynilová podlaha
1.11	Miest. upratovačky	4,50	Ker. dlažba
1.12	Terasa	21,10	Zámková dlažba
		152,63 m ²	



Vypracoval
Ing. Flórián Halász
Zodpovedný projektant



Ubytovacie zariadenie - Moldava nad Bodvou

Kalvínska ulica
Moldava nad Bodvou
04501

Názov výkresu
PÔDORYS PRÍZEMIA

Mierka
1:100

Číslo výkresu
V_02