

# PROJEKT BUDOWLANY PROJEKT ZAGOSPODAROWANIA TERENU

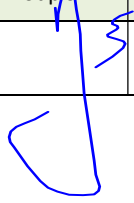
**Nazwa zamierzenia:** *Przebudowa dojazdu pożarowego nr 27 etap II.*

**Adres:** *Kujawa, Pusta Dąbrówka gm. Golub-Dobrzyń*

**Lokalizacja zamierzenia:** *działki nr 369, 5110/2 obr. 0006  
Kujawa 195, 196/1, 196/2, 5106/2, 5106/3, 5107/3,  
5108/3, 5109/3, 5148/1 obr. 0013 Pusta Dąbrówka  
jedn.ewid. 040503\_2 Golub-Dobrzyń (G)*

**Inwestor:** *Nadleśnictwo Golub-Dobrzyń  
Konstancjewo 3a  
87-400 Golub-Dobrzyń*

**Branża:** *zagospodarowanie terenu*

Imię i nazwisko	Specjalność	Numer uprawnień	Data opracowania	Podpis	Branża/funkcja
inż. Andrzej Osłowski	konstrukcyjno-budowlana	WAM/0003/ POOK/03	Grudzień 2024		projektant

# **SPIS ZAWARTOŚCI**

I.	Część opisowa projektu.	
1.	Opis techniczny.	str. 3
2.	Orientacja.	str. 8
II.	Część rysunkowa projektu.	
1.	Projekt zagospodarowania terenu.	str. 9
III.	Dokumenty dołączone do projektu	
1.	Kopia uprawnień budowlanych, zaświadczenia o przynależności do izby samorządu zawodowego projektanta branży drogowej.	str. 11
2.	Oświadczenie projektanta o sporządzeniu projektu zgodnie z obowiązującymi przepisami i zasadami wiedzy technicznej.	str. 1323,53

# OPIS TECHNICZNY

## 1.0.0.Przedmiot i cel opracowania.

Przedmiotem objętego niniejszym opracowaniem zamierzenia budowlanego jest projekt zagospodarowania terenu dla zadania pn. Przebudowa dojazdu pożarowego nr 27 – etap II położonego na działkach nr 369, 5110/2 obr. 0006 Kujawa 195, 196/1, 196/2, 5106/2, 5106/3, 5107/3, 5108/3, 5109/3, 5148/1 obr. 0013 Pusta Dąbrówka jedn.ewid. 040503\_2 Golub-Dobrzyń (G). Inwestorem dla projektowanej inwestycji jest Nadleśnictwo Golub-Dobrzyń z/s Konstancjewo 3a 87-400 Golub-Dobrzyń. Opracowanie niniejsze jest uzupełnieniem zakresu opracowanego w etapie I i stanowi projekt zagospodarowania terenu projektowanego zamierzenia o którym mowa w rozdziale 2 rozporządzenia Ministra Rozwoju z dnia 11 września 2020 roku w sprawie szczegółowego zakresu i formy projektu budowlanego (t.j. Dz. U. z 2022 r. poz. 1679).

## 2.0.0.Podstawa opracowania.

Podstawę opracowania stanowią:

- aktualna mapa sytuacyjno-wysokościowa w skali 1:500 do celów projektowych,
- wytyczne do projektowania ustalone przez Inwestora,
- ustawa z dnia 7 lipca 1994 r. Prawo budowlane (t.j. Dz. U. z 2024 r. poz. 725 ze zmianami),
- Wytyczne prowadzenia robót drogowych w lasach PGL LP 2013,
- rozporządzenia Ministra Środowiska z dnia 22 marca 2006 roku w sprawie szczegółowych zasad zabezpieczenia przeciwpożarowego lasów (t.j. Dz. U. z 2022 r. poz. 1065)
- rozporządzenie Ministra Rozwoju z dnia 11 września 2020 roku w sprawie szczegółowego zakresu i formy projektu budowlanego (t.j. Dz. U. z 2022 r. poz. 1679),
- wizje lokalne i pomiary w terenie,

## 3.0.0.Opis istniejącego stanu zagospodarowania terenu wraz z informacją o obiektach budowlanych przeznaczonych do rozbiórki.

Projektowany do przebudowy dojazd pożarowy nr 27 stanowi połączenie istniejących dróg publicznych powiatowych: drogi 2117C Cieszyń – Lisewski Młyn oraz nr 2116C Wrocki – Pusta Dąbrówka – Radziki Duże. Na odcinku przyległym do projektowanej drogi, droga powiatowa nr 2117C posiada nawierzchnię gruntową ulepszoną. Niniejsze opracowanie stanowi etap II projektowania, etap I obejmujący odcinek od drogi powiatowej nr 2116C do połączenia z etapem II został sporządzony w roku 2023. Przebudowywany odcinek drogi w całości przebiega przez tereny stanowiące las (Ls) będący w zarządzie Nadleśnictwa Golub-Dobrzyń. Ewidencyjnie po przebudowie całego dojazdu pożarowego nr 27 będzie on miał długość 3,306 km. Jezdnię drogi objętej niniejszym opracowaniem stanowi nawierzchnia gruntowa naturalna o szerokości 3,5 – 7,0 m. Stan techniczny nawierzchni jezdni jest zły, posiada ona liczne koleiny (z powodu niedostosowania obciążeń ruchem do jej nośności). Droga nie jest wyposażona w pobocza. Odwodnienie nawierzchni jezdni powierzchniowo na przyległy do jezdni teren. Ze względu na konfigurację terenu, spływ wód opadowych i roztopowych z jezdni odbywa się w większości na stronę południową drogi. Poprzez istniejące zjazdy do drogi po stronie P+L włączone są istniejące drogi gospodarcze o jezdnich gruntowych naturalnych o zmiennej szerokości. Lokalnie bezpośrednio przy krawędzi jezdni zlokalizowane jest istniejące zadrzewienie, ograniczające skrajnię drogi. Na skraju drogi ustawiona jest „ambona myśliwska” (do usunięcia lub przestawienia przez koło łowieckie).

W granicach obszaru objętego opracowaniem nie występuje zabudowa kubaturowa oraz infrastruktura techniczna. Obszar realizacji projektowanej przebudowy jest położony na obszarach objętych formami ochrony przyrody – Obszar Chronionego Krajobrazu Dolina Drwęcy. Projektowana budowa drogi nie narusza zasad ochrony tego Obszaru, określonych w uchwale nr XXXVIII/656/17 Sejmiku Województwa Kujawsko-Pomorskiego z dnia 27 listopada 2017 r. w sprawie Obszaru Chronionego Krajobrazu Doliny Drwęcy. W bezpośrednim sąsiedztwie drogi zlokalizowany jest Rezerwat Rzeki Drwęca oraz obszar ochrony Natura 2000 – Dolina Drwęcy. Projektowane zamierzenie nie jest zlokalizowane w granicach tych obszarów.

#### **4.0.0. Projektowane zagospodarowanie terenu.**

##### **4.1.0. Własności nieruchomości:**

L.p.	Numer działki	Obręb	Nazwa lub imię i nazwisko	Siedziba lub adres zamieszkania
1.	369 (dr)	0006 Kujawa	Powiat Golubsko-Dobrzyński	Pl. Tysiąclecia 25 87-400 Golub-Dobrzyń
2.	5110/2 (Ls)	0006 Kujawa	Skarb Państwa PGL LP Nadleśnictwo Golub-Dobrzyń	Konstancjewo 3a 87-400 Golub-Dobrzyń
3.	195 (dr)	0013 Pusta Dąbrówka	Powiat Golubsko-Dobrzyński	Pl. Tysiąclecia 25 87-400 Golub-Dobrzyń
4.	196/1 (Ls)	0013 Pusta Dąbrówka	Skarb Państwa PGL LP Nadleśnictwo Golub-Dobrzyń	Konstancjewo 3a 87-400 Golub-Dobrzyń
5.	196/2 (dr)	0013 Pusta Dąbrówka	Skarb Państwa PGL LP Nadleśnictwo Golub-Dobrzyń	Konstancjewo 3a 87-400 Golub-Dobrzyń
6.	5106/2 (Ls)	0013 Pusta Dąbrówka	Skarb Państwa PGL LP Nadleśnictwo Golub-Dobrzyń	Konstancjewo 3a 87-400 Golub-Dobrzyń
7.	5106/3 (Ls)	0013 Pusta Dąbrówka	Skarb Państwa PGL LP Nadleśnictwo Golub-Dobrzyń	Konstancjewo 3a 87-400 Golub-Dobrzyń
8.	5107/3 (Ls)	0013 Pusta Dąbrówka	Skarb Państwa PGL LP Nadleśnictwo Golub-Dobrzyń	Konstancjewo 3a 87-400 Golub-Dobrzyń
9.	5108/3 (Ls)	0013 Pusta Dąbrówka	Skarb Państwa PGL LP Nadleśnictwo Golub-Dobrzyń	Konstancjewo 3a 87-400 Golub-Dobrzyń
10.	5109/3 (Ls)	0013 Pusta Dąbrówka	Skarb Państwa PGL LP Nadleśnictwo Golub-Dobrzyń	Konstancjewo 3a 87-400 Golub-Dobrzyń
11.	5148/1 (Ls)	0013 Pusta Dąbrówka	Skarb Państwa PGL LP Nadleśnictwo Golub-Dobrzyń	Konstancjewo 3a 87-400 Golub-Dobrzyń

##### **4.2.0. Opis projektowanej przebudowy drogi.**

Projektuje się przebudowę II etapu istniejącej drogi poprzez wykonanie na odcinku długości 1.124,50 m. Początek projektowanej przebudowy zlokalizowany jest na granicy pasa drogowego drogi powiatowej nr 2117C (bez zajmowania jej terenu), koniec zlokalizowany jest w miejscu połączenia z etapem I. Na całym odcinku projektuje się

wykonanie nawierzchni jezdni z kruszywa łamanego stabilizowanego mechanicznie 0/31,5 90/3 (kruszywo granitowe). Szerokość nawierzchni jezdni na całym przebudowywanym odcinku drogi wynosi 3,5 m. W miejscach wskazanych na planszy projektu zagospodarowania terenu projektuje się wykonanie przy jezdni mijanek o długości 23,0 m i szerokości 3,0 m. Nawierzchnia projektowanych mijanek z kruszywa łamanego stabilizowanego mechanicznie 0/31,5 90/3 (kruszywo granitowe). Przy krawędzi projektowanych nawierzchni jezdni i mijanek projektuje się wykonanie poboczy z kruszywa łamanego betonowego z recyklingu 0/63 o szerokości 0,75 m. Spadki poprzecze nawierzchni jezdni i mijanek daszkowe 3,0 %. Spadek poprzeczny pobocza 6,0%. W miejscach wskazanych na planszy projektu zagospodarowania terenu projektuje się odbudowę istniejących rowów przydrożnych i nadanie im wymaganych parametrów technicznych (zgodnie z rysunkiem przekrojów normalnych). Odprowadzenie wód opadowych i roztopowych z projektowanych nawierzchni jezdni, mijanek i poboczy powierzchniowo do projektowanych do odbudowy odcinków rowów oraz na przyległy do korony drogi teren. W związku z projektowaną przebudową drogi, nie zmieni się jej długość w porównaniu ze stanem istniejącym.

#### **4.3.0.Sposób odprowadzania ścieków.**

Nie dotyczy – odprowadzane z projektowanej nawierzchni jezdni, mijanek i poboczy wody opadowe i roztopowe nie są ściekami.

#### **4.4.0.Układ komunikacyjny.**

Projektowane zamierzenie budowlane nie jest związane z wykonaniem nowego układu komunikacyjnego. Projektowana przebudowa drogi polega na przywróceniu jej właściwości techniczno-użytkowych.

#### **4.5.0.Dostęp do drogi publicznej.**

Projektowany do budowy dojazd pożarowy na odcinkach objętych etapem I i II, poprzez istniejące zjazdy, posiada dostęp do dróg publicznych powiatowych nr 2116C Wrocki – Pusta Dąbrówka – Radziki Duże oraz nr 2117C Cieszyny – Lisewski Młyn.

#### **4.6.0.Parametry techniczne sieci i urządzeń uzbrojenia terenu.**

W obszarze projektowanej przebudowy nie występują istniejące i projektowane sieci i urządzenia uzbrojenia terenu.

#### **4.7.0.Ukształtowanie terenu i układ zieleni, w zakresie niezbędnym do uzupełnienia części rysunkowej projektu zagospodarowania terenu.**

Projektowane zamierzenie położonej jest na terenie działek z ustalonym użytkowaniem jako Ls (las) i dr (droga). Pas terenu użytkowany jako droga zlokalizowany jest na obszarze tych użytków. Stanowi on wolny od zalesień pas terenu, na którym zlokalizowana jest droga. Przyległe do niego tereny są zadrzewione. Pod względem krajobrazowym, na objętym opracowaniem odcinku przebudowywanej drogi występują równinne i pofalowane tereny nizin. Cały przebieg drogi zlokalizowany jest na terenie z nachyleniem w kierunku południowym (do rzeki Drwęca). Rzędna istniejącej nawierzchni na początku opracowania wynosi 78,7 mnpm, w miejscu połączenia z etapem I wynosi 79,1 mnpm. Najwyższa rzędna istniejącego terenu w osi projektowanej drogi wynosi 80,6 mnpm, najniższa rzędna wynosi 77,5 mnpm. Nie projektuje się zmian ukształtowania terenu przyległego do przebudowywanej drogi. W stanie projektowanym niweleta nawierzchni drogi przebiega w zbliżeniu do niwelety istniejącej, z niewielkim jej wyniesieniem.

#### **4.8.0.Zestawienia powierzchni.**

4.8.1.Powierzchnia zabudowy projektowanych i istniejących obiektów budowlanych.

- powierzchnia terenu objętego niniejszym opracowaniem (powierzchnia położona w liniach rozgraniczających teren inwestycji) – 9.470,0 m<sup>2</sup>,

4.8.2.Powierzchnia dróg, parkingów, placów i chodników.

- powierzchnia jezdni drogi i mijanek o nawierzchni z kruszywa łamanego – 5.310,0 m<sup>2</sup>,
- powierzchnia projektowanych poboczy z kruszywa betonowego – 1.725,0 m<sup>2</sup>,

#### 4.8.3. Powierzchnia biologicznie czynna.

Nie dotyczy. Nie ustala się powierzchni biologicznie czynnej dla projektowanego zamierzenia.

#### 4.8.4. Powierzchnia innych części terenu, niezbędnych do sprawdzenia zgodności z ustaleniami miejscowego planu zagospodarowania przestrzennego lub decyzją o warunkach zabudowy i zagospodarowania terenu – nie dotyczy. Dla miejsca lokalizacji projektowanego zamierzenia nie obowiązują ustalenia miejscowego planu zagospodarowania terenu. Projektowane zamierzenie nie wymaga ustalenia w drodze decyzji warunków zabudowy. Całość projektowanej budowy zlokalizowana jest w granicach istniejącego pasa terenu istniejącej drogi.

### 4.9.0. Pozostałe informacje i dane o projektowanym zamierzeniu.

#### 4.9.1. Ograniczenia lub zakazy w zabudowie i zagospodarowaniu terenu wynikające z aktów prawa miejscowego lub decyzji o warunkach zabudowy i zagospodarowania terenu – nie dotyczy. Dla miejsca lokalizacji projektowanego zamierzenia nie obowiązują ustalenia miejscowego planu zagospodarowania terenu. Dla projektowanego zamierzenia nie została wydana decyzja o warunkach zabudowy.

#### 4.9.2. Informacja o wpisie do rejestru zabytków lub gminnej ewidencji zabytków oraz położeniu na obszarze objętym ochroną konserwatorską - nie dotyczy. W liniach rozgraniczających teren inwestycji brak jest zabytków wpisanych do rejestru zabytków i do gminnej ewidencji zabytków.

#### 4.9.3. Dane określające wpływ eksploatacji górniczej na teren zamierzenia budowlanego – nie dotyczy. Projektowane zamierzenie budowlane nie znajduje się w granicach terenu eksploatacji górniczej.

#### 4.9.4. Informacja o charakterze, cechach istniejących i przewidywanych zagrożeń dla środowiska oraz higieny i zdrowia użytkowników projektowanych obiektów budowlanych i ich otoczenia w zakresie zgodnym z przepisami odrębnymi.

Projektowane zamierzenie budowlane nie będzie źródłem zagrożeń dla środowiska oraz higieny i zdrowia użytkowników projektowanych obiektów budowlanych i ich otoczenia. Zamierzenie obejmuje wykonanie przebudowy istniejącego dojazdu pożarowego. Po dokonaniu przebudowy nie zmieni się charakter użytkowania dojazdu. Nie przewiduje się również zwiększenia natężenia ruchu na drodze. Niebędące ściekami wody opadowe i roztopowe z projektowanych powierzchni nawierzchni będą odprowadzane powierzchniowo do gruntu na przyległym terenie i do projektowanych do odbudowy rowów przydrożnych. Projektowana przebudowa nie jest kwalifikowana do przedsięwzięć mogących znacząco oddziaływać na środowisko na podstawie przepisów rozporządzenie Rady Ministrów z dnia 10 września 2019 roku w sprawie przedsięwzięć mogących znacząco oddziaływać na środowisko (Dz. U. z 2019 r. poz. 1839 ze zmianami). Projektowana przebudowa położona jest na Obszarze Chronionego Krajobrazu - Dolina Drwęcy. Projektowana przebudowa drogi nie narusza zasad ochrony tego Obszaru, określonych w uchwale nr XXXVIII/656/17 Sejmiku Województwa Kujawsko-Pomorskiego z dnia 27 listopada 2017 r. w sprawie Obszaru Chronionego Krajobrazu Doliny Drwęcy. W bezpośrednim sąsiedztwie drogi zlokalizowany jest Rezerwat Rzeki Drwęca oraz obszar ochrony Natura 2000 – Dolina Drwęcy. Projektowane zamierzenie nie jest zlokalizowane w granicach tych obszarów. Ocena oddziaływania na obszary Natura 2000 zostanie dokonana przy prowadzeniu postępowań w sprawie ustalenia warunków zabudowy, wydania decyzji o pozwoleniu na budowę lub po zgłoszeniu wykonania robót budowlanych.

4.9.5. Dane dotyczące warunków ochrony przeciwpożarowej, w szczególności o drogach pożarowych oraz przeciwpożarowym zaopatrzeniu w wodę, wraz z ich parametrami technicznymi.

Warunki ochrony przeciwpożarowej lasów regulują przepisy rozporządzenia Ministra Środowiska z dnia 22 marca 2006 roku w sprawie szczegółowych zasad zabezpieczenia przeciwpożarowego lasów (t.j. Dz. U. z 2022 r. poz. 1065). Zgodnie z § 7 rozporządzenia, drogi leśne wykorzystywane jako dojazdy pożarowe powinny mieć m.in. następujące parametry (dotyczące projektowanej przebudowy):

- nawierzchnię gruntową lub utwardzoną o nośności co najmniej 10 ton i nacisku osi 5 ton – warunek spełniony,
- promienie zewnętrzne łuków o długości co najmniej 11 m – warunek spełniony,
- odstęp pomiędzy koronami drzew o szerokości co najmniej 6 m, zachowany do wysokości 4 m od nawierzchni jezdni – warunek spełniony,
- jezdnię o szerokości co najmniej 3 m – warunek spełniony,

4.9.6. Inne niezbędne dane wynikające ze specyfiki, charakteru i stopnia skomplikowania obiektu budowlanego lub robót budowlanych – nie dotyczy.

#### **5.0.0. Informacja o obszarze oddziaływania obiektu.**

Obszar oddziaływania, o którym mowa w art. 3 pkt 20 ustawy z dnia 7 lipca 1994 roku Prawo budowlane (t.j. Dz. U. z 2023 r. poz. 682 ze zmianami), obejmuje położone w granicach istniejącego pasa drogi przeznaczonej do budowy na części działek numer 369, 5110/2 obr. 0006 Kujawa 195, 196/1, 196/2, 5106/2, 5106/3, 5107/3, 5108/3, 5109/3, 5148/1 obr. 0013 Pusta Dąbrówka jedn.ewid. 040503\_2 Golub-Dobrzyń (G). Obszar ten wyznaczono w oparciu o przepisy Wytycznych prowadzenia robót drogowych w lasach (wydawnictwo PGL LP 2013), przepis § 7 rozporządzenia Ministra Środowiska z dnia 22 marca 2006 roku w sprawie szczegółowych zasad zabezpieczenia przeciwpożarowego lasów (t.j. Dz. U. z 2022 r. poz. 1065) oraz przepisy działu II rozporządzenia Ministra Infrastruktury z dnia 24 czerwca 2022 roku w sprawie przepisów techniczno-budowlanych dotyczących dróg publicznych (Dz. U. z 2022 r. poz. 1518).

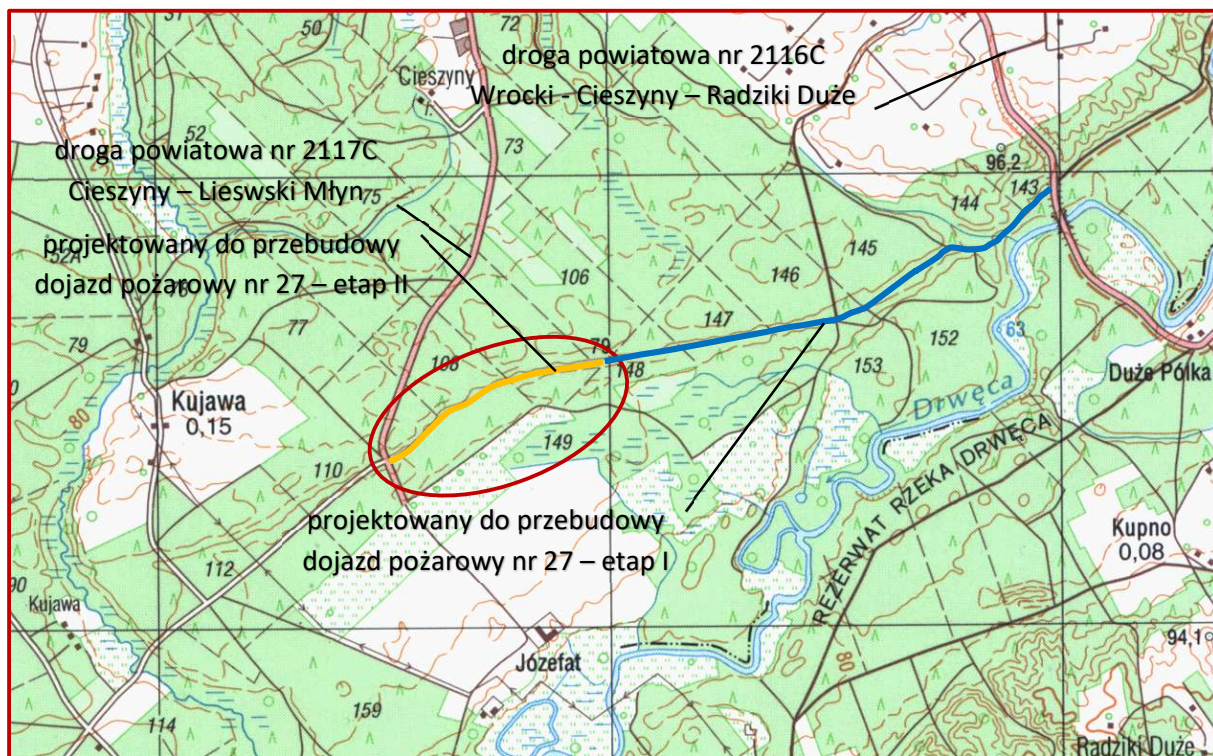
#### **6.0.0. Uwagi końcowe.**

Projektowane roboty realizować zgodnie z ustaleniami niniejszego projektu oraz zgodnie z wymaganiami norm i innymi przepisami związanymi. Przy realizacji robót przestrzegać przepisów BHP w robotach budowlanych. W trakcie prowadzonych robót w stopniu maksymalnym ograniczać oddziaływania na obszary chronione położone na obszarze realizacji inwestycji oraz w bezpośrednim jego sąsiedztwie. Opracowanie niniejsze wraz z projektem architektoniczno-budowlanym i projektem technicznym branży drogowej oraz opiniami, uzgodnieniami, pozwoleniami i innymi dokumentami, o których mowa w art. 33 ust. 2 pkt 1 ustawy Prawo budowlane stanowi kompletny projekt budowlany dla projektowanego zamierzenia budowlanego. Objęte projektem roboty budowlane realizować poza okresami ochronnymi flory i fauny występującej na obszarze realizacji zamierzenia. Na ewentualne wejście w pas drogowy drogi powiatowej w związku z realizacją robót na działkach przyległych uzyskać stosowne zezwolenie od zarządcy drogi. Projekt czasowej organizacji ruchu na prowadzenie robót w tym pasie sporządza i zatwierdza wykonawca robót. Opracowanie niniejsze wraz z projektami architektoniczno-budowlanym i technicznym oraz opiniami i innymi dokumentami, o których mowa w art. 33 ust. 2 pkt 1 ustawy Prawo budowlane, stanowi kompletny projekt budowlany dla projektowanego zamierzenia budowlanego.

inż. Andrzej Ostowski  
Up. bud. do projektowania bez ograniczeń  
w specjalności konstrukcyjno-budowlanej  
Nr ewid.: WAM/003/POOK/03  
Rej. GJMB: 2833/03AJ/C



# ORIENTACJA





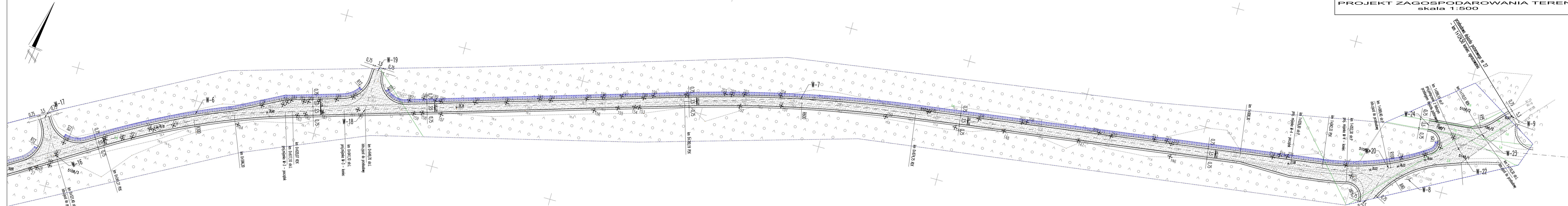
<p>Proświadczam, że niniejszy dokument został opracowany w wyniku prac geodezyjnych i kartograficznych, których rezultaty zawiera operat techniczny, który uzyskał pozytywną weryfikację. Jednocześnie informuję, że jestem świadomy odpowiedzialności karnej za złożenie fałszywego oświadczenia.</p>	
Identyfikator zgłoszenia prac geodezyjnych	GOD6640.1186.2024
Organ służby geodezyjnej, który otrzymał zgłoszenie	Starosta Gołubsko-Dobrzyński
Wykonawca prac geodezyjnych	Biuro Geodezji ARGEO Marek Kruczyński
Nr oraz data sporządzenia dokumentu zawierającego wynik pozytywnej weryfikacji	Protokół z weryfikacji nr GOD6640.1186.2024_7824 z dnia 23.10.2024
Imię i nazwisko oraz nr uprawnień zawodowych kierownika prac	Marek Kruczyński Nr uprawnień 19613

Nr oraz data sporządzenia dokumentu zawierającego wynik pozytywnej weryfikacji	Protokół z weryfikacji nr GOD6640.1186.2024_ 7624 z dnia 23.10.2024
Imię i nazwisko oraz nr uprawnień zawodowych kierownika prac	Marek Kruczyński Nr uprawnień 19613

SPORZĄDZONO NA MAPIE DO CELÓW PROJEKTOWYCH  
PRZYJĘTEJ DO ZASOBU PODGK W GOLUBIU-DOBZYSZYNIE  
G06640.1186.2024\_7624







Poświadczam, że niniejszy dokument został opracowany w wyniku prac geodezyjnych i kartograficznych, których rezultaty zawiera operat techniczny, który uzyskał pozytywną weryfikację. Jednocześnie informuję, że jestem świadomy odpowiedzialności karnej za złożenie fałszywego oświadczenia.

Identyfikator zgłoszenia prac geodezyjnych	GOD6640.1186.2024
Organ służby geodezyjnej, który otrzymał zgłoszenie	Starosta Golubsko-Dobrzyński
Wykonawca prac geodezyjnych	Biurowo Geodezji ARGEO Marek Kruczyński
Nr oraz data sporządzenia dokumentu zawierającego wynik pozytywnej weryfikacji	Protokół z weryfikacji nr GOD6640.1186.2024_7824 z dnia 23.10.2024
Imię i nazwisko oraz nr uprawnień zawodowych kierownika prac	Marek Kruczyński Nr uprawnień 19613

- OZNACZENIA
- OBIEKTY STANOWIĄCE
- ISTN. GRANICE DZIAŁEK
  - ISTN. ZABUDOWY
- OBIEKTY PROJEKTOWANE
- PROJ. LINE ROZGRANICZAJĄCE
  - PROJ. NUMEROWANA JEZDNI, ZAWADZÓW I MUANEK Z KRUSZYNA
  - PROJ. NUMEROWANA POGÓDZI Z KRUSZYNA
  - ISTN. DRZEWA DO WYCINY
  - PROJ. RZĘDNE NUMEROWANE JEZDNI
  - PROJ. RÓWY
  - PROJ. SKARPY

SPRZĄDZANO NA MAPIE DO CELÓW PROJEKTOWYCH  
PRZYJĘTEJ DO ZASOBU PODG. W GOLUBU-DOBRYNIE  
GOD6640.1186.2024\_7824

Nadlesnictwo Golub-Dobrzyń

ROADPLAN

Projekt zagospodarowania terenu.

grudzień 2024

1:500

1

P.Z.T.



Olsztyn, dnia 10 lipca 2003 r.

WAM/OKK/U/25/03

## DECYZJA

Na podstawie art. 24 ust.1 pkt 2 ustawy z dnia 15 grudnia 2000 r. o samorządach zawodowych architektów, inżynierów budownictwa oraz urbanistów /Dz.U. z 2001 r. Nr 5 poz. 42, ze zm.), art. 12 ust. 3, art.13 ust.1 pkt 1 i art. 14 ust. 1 pkt 2 ustawy z dnia 07 lipca 1994 r. Prawo budowlane /tekst jednolity Dz.U. z 2000 r. Nr 106, poz.1126 ze zm./, § 4 ust. 2 i § 9 ust.1 rozporządzenia Ministra Gospodarki Przestrzennej i Budownictwa z dnia 30 grudnia 1994 r. w sprawie samodzielnych funkcji technicznych w budownictwie /Dz.U. z 1995 r. Nr 8 poz. 38 ze zm./ oraz art. 104 ust.1 i 2 Kodeksu postępowania administracyjnego /t.j. Dz.U. z 2000 r. Nr 98, poz.1071 ze zm./

**Okręgowa Komisja Kwalifikacyjna**  
**nadaje**

**Panu ANDRZEJOWI WALDEMAROWI OSŁOWSKIEMU**  
inżynierowi budownictwa  
ur. 16 grudnia 1963 r. w Działdowie

**UPRAWNIENIA BUDOWLANE**

**Nr ewid. WAM/0003/POOK/03**

**DO PROJEKTOWANIA  
BEZ OGRANICZEŃ  
W SPECJALNOŚCI KONSTRUKCYJNO-BUDOWLANEJ**

Uprawnienia budowlane do projektowania bez ograniczeń stanowią również podstawę do sprawdzania projektów budowlanych w specjalności objętej tymi uprawnieniami.

## UZASADNIENIE

Okręgowa Komisja Kwalifikacyjna Warmińsko-Mazurskiej Okręgowej Izby Inżynierów Budownictwa w Olsztynie na podstawie przeprowadzonego postępowania kwalifikacyjnego oraz pozytywnego wyniku egzaminu, uchwałą Nr 3/2003 z dnia 10 lipca 2003 r. stwierdziła posiadanie wymaganego prawem przygotowania zawodowego koniecznego do uzyskania wymienionych wyżej uprawnień budowlanych.

Wobec powyższego, orzeczono jak na wstępie.

### Pouczenie :

1. Zgodnie z art. 12 ust. 7 w/w ustawy Prawo budowlane – podstawę do wykonywania samodzielnych funkcji technicznych w budownictwie stanowi wpis do centralnego rejestru Głównego Inspektora Nadzoru Budowlanego oraz wpis na listę członków właściwej izby samorządu zawodowego.
2. Od decyzji niniejszej służy odwołanie do Krajowej Komisji Kwalifikacyjnej Polskiej Izby Inżynierów Budownictwa, za pośrednictwem Okręgowej Komisji Kwalifikacyjnej Warmińsko-Mazurskiej Okręgowej Izby Inżynierów Budownictwa w Olsztynie, w terminie czternastu dni od dnia jej doręczenia

### Otrzymuje:

1. Pan Andrzej Waldemar Osłowski  
11-015 Olsztynek, ul. Sportowa 35
2. Okręgowa Rada Izby
3. Główny Inspektor Nadzoru Budowlanego
4. a/a



**PRZEWODNICZĄCY**  
Okręgowej Komisji Kwalifikacyjnej

*inż. Janusz Palmowski*



### Zaświadczenie

o numerze weryfikacyjnym:  
KUP-5TN-AGI-KR3 \*

Pan ANDRZEJ OSŁOWSKI o numerze ewidencyjnym KUP/BD/0033/05  
adres zamieszkania ul. GAJOWA 8, 87-100 TORUŃ  
jest członkiem Kujawsko-Pomorskiej Okręgowej Izby Inżynierów Budownictwa i posiada  
wymagane ubezpieczenie od odpowiedzialności cywilnej.  
Niniejsze zaświadczenie jest ważne do dnia 2024-12-31.

Zaświadczenie zostało wygenerowane elektronicznie i opatrzone bezpiecznym podpisem elektronicznym  
weryfikowanym przy pomocy ważnego kwalifikowanego certyfikatu w dniu 2024-08-07 roku przez:

Renata Staszak, Przewodniczący Rady Kujawsko-Pomorskiej Okręgowej Izby Inżynierów Budownictwa.

Zgodnie z art. 78<sup>1</sup> K.c.

§ 1. Do zachowania elektronicznej formy czynności prawnej wystarczy złożenie oświadczenia woli w postaci elektronicznej i opatrzenie go kwalifikowanym podpisem elektronicznym.

§ 2. Oświadczenie woli złożone w formie elektronicznej jest równoważne z oświadczeniem woli złożonym w formie pisemnej.

\* Weryfikację poprawności danych w niniejszym zaświadczeniu można sprawdzić za pomocą numeru weryfikacyjnego zaświadczenia na stronie Polskiej Izby Inżynierów Budownictwa [www.piib.org.pl](http://www.piib.org.pl) lub kontaktując się z biurem właściwej Okręgowej Izby Inżynierów Budownictwa.



Opisany w załączniku 1, Rozporządzenie  
Ministra Infrastruktury z dnia 2013-01-18  
zawierającym w sprawie

**Nazwa zamierzenia:** Przebudowa dojazdu pożarowego nr 27 – etap II.

**Adres:** Kujawa, Pusta Dąbrówka gm.Golub-Dobrzyń

**Lokalizacja zamierzenia:** działki nr 369, 5110/2 obr. 0006 Kujawa 195, 196/1, 196/2, 5106/2, 5106/3, 5107/3, 5108/3, 5109/3, 5148/1 obr. 0013 Pusta Dąbrówka jedn.ewid. 040503\_2 Golub-Dobrzyń (G)

**Inwestor:** Nadleśnictwo Golub-Dobrzyń  
Konstancjewo 3a  
87-400 Golub-Dobrzyń

## OŚWIADCZENIE

Ja niżej podpisany oświadczam, że projekt zagospodarowanie terenu dla opisanego powyżej zamierzenia został sporządzony zgodnie z obowiązującymi przepisami i zasadami wiedzy technicznej.

Imię i nazwisko	Specjalność	Numer uprawnień	Data opracowania	Podpis
inż. Andrzej Ostowski	konstrukcyjno-budowlana	WAM/0003/POOK/03	grudzień 2024	