

TECHNICKÁ SPRÁVA

k zámeru opravy a údržby Tihányiovského kaštieľa , Radvanská 27, Banská Bystrica.

Členenie opravy :

I. etapa- Pohľad východný –komplet, pohľad severný-ľavá časť, pohľad južný – pravá časť.

Táto etapa bola realizovaná v roku 2016

II. etapa- Pohľad západný –komplet, pohľad severný stred a pravá časť, pohľad južný- stred a ľavá časť.

A/ Historicko-architektonická charakteristika :

Objekt kaštieľa sa nachádza na Radvanskej ulici 27v Banskej Bystrici, v katastri bývalej obce Kráľová, teraz evidovaná v katastrálnom území Radvaň. Kaštieľ je jednoposchodová, z väčšej časti podpivničená budova na krížovom pôdoryse. Celkový charakter objektu ukazuje secesnú budovu, ktorá prešla viacerými prestavbami. Vstup do objektu je z nádvorja, cez krytý podchod jednoramenným schodiskom do prízemja –vstupnej haly.

Najreprezentatívnejšie miestnosti sú vo východnom krídle objektu. Najstaršou časťou objektu je západné krídlo, kde sú v miestnostiach zachované klenby . Východná časť prízemja a aj poschodia sa v súčasnej dobe využívajú ako výstavné priestory „náučného charakteru“ ,južné časti a koniec západného krídla sa používajú na pridružené účely.

B/ Stavebno-technické zhodnotenie súčasného stavu:

Stavebno-technický stav budovy nie je vcelku zlý. Za posledné desaťročie však bola zanedbaná údržba objektu, ktorá by priebežne odstraňovala poškodenia vzniknuté poveternostnými vplyvmi, alebo bežným používaním. Riešila sa však spodná voda vnikajúca do objektu, čo prispelo k lepšiemu využitiu suterénu a aj k odvlhčeniu obvodového muriva. Z hľadiska statiky je však objekt v dobrom stave. Murivo /kameň a tehla/ , ako aj klenby a stropy nevykazujú žiadne statické poruchy. Tiež schodiská sú v dobrom stave. Soklová časť budovy z vonkajšej časti vykazuje trhliny a povypadávajúce časti špár .Fasáda budovy si

vyžaduje celoplošné riešenie , nakoľko už dochádza k opadávaní povrchového náteru a aj malty z kvádrov fasády.

C/ Stav a požiadavky na opravu:

1, Strecha- je vytvorená falcovaným Cu plechom , ktorá je vcelku dobrom stave. Po preskúmaní podkrovia v čase intenzívnych dažďov sa na plechoch strechy lokalizovali niektoré drobné diery , ktoré mohli vzniknúť pri montáži oceľových snežných zábran, ktoré sú celé skorodované. Po postavení lešenia bude potrebné preskúmať celú strechu, odborne zatmeliť a natrieť snežné zábrany kvalitným náterom.



2, Dažďové Cu kotlíky a žľaby- sú deravé a zanesené od lístia . Čistiace liatinové kusy sú skorodované a sčasti upchaté. /zvážiť výmenu za PVC/. Je potrebné pretesniť kotlíky a žľaby, v prípade veľkého poškodenia vymeniť tečúce časti za nové.



3, Fasáda-je bohato členená. Jednotlivé podlažia sú oddelené profilovanými rímsami. Celá fasáda je zdobená kvádrovaním, ktorá je vplyvom počasia a použitím lacných náterov v zlom stave. Je potrebné celoplošne odstrániť opadaný a nevhodný náter, impregnovať a doplniť kvádrovanie pri dodržaní pôvodných hrúbok a povrchovo upraviť vodeodolným náterom alebo omietkou.



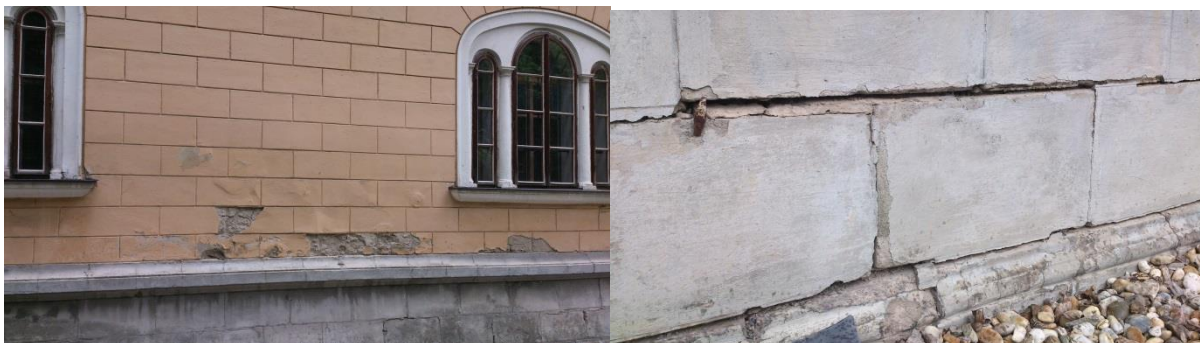
4, Okná – sú dvoj a trojdielne, členené polkruhovým stĺpikom, ukončeným hlavicom. Okná sú ukončené polkruhovou archivoltou. Dva alebo tri okenné oblúky sú navzájom spojené šambránou. Dvojité okno v podkroví na štíte východnej fasády je zdobené plastikami nesúcimi architráv a štít okna. Poškodené sú niektoré kordónové rímsy /vypadané časti/ a šambrány /chýbajúce časti/ niektorých okien. Je potrebné venovať veľkú pozornosť aj vytmeleniu stykov okien a ostení a okenného rámu s oplechovaním vonkajších parapetov. Vnútorne rámy sú v dobrej kondícii, vonkajšie rámy sú už čiastočne zasiahnuté vplyvom počasia. Je preto vhodné ich ošetriť adekvátnou lazúrou. Je vhodné ich riešiť ako celok, rám a krídla vonkajšie i vnútorné v rovnakom odtieni, alebo bezfarebne.



Vonkajší rám s krídlom

Vnútorný rám s krídlom

5, Solel – oddelený od fasády krátkou profilovanou rímou s umelého kameňa, povrchovo upravený. Tiež je členený v takom istom štýle ako fasáda-kvádromi a spoje boli vyšpárované. Pri oprave je potrebné sokel očistiť a dbať na detail vyšpárovania a opätovného hydrofóbneho náteru /MAPEI/. Takto je potrebné opraviť a natrieť aj minimálne prvú radu kvádkov na fasáde.

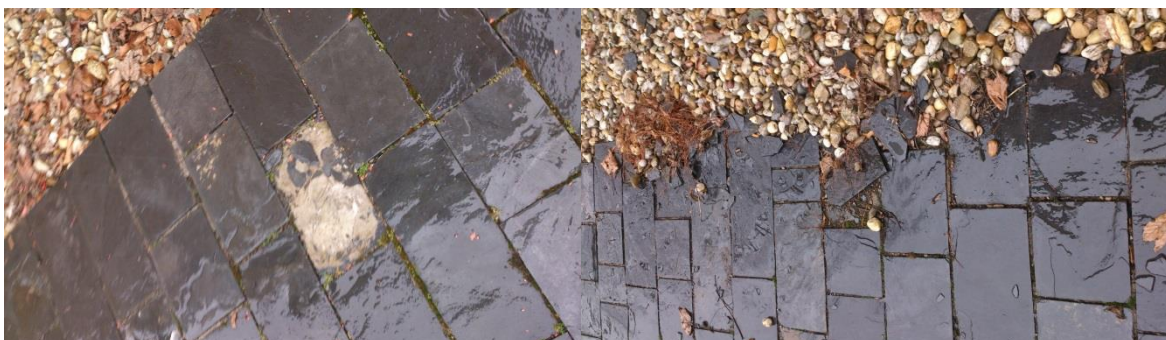


6, Oplotenie – je tvorené z plochej ocele na trubkovom podklade . Vzhľadom na značnú časť zhrdzavených častí je vhodné ho očistiť a natrieť v pôvodnom odtieni – šedá.



7, Spevnené plochy a chodníky- sú tvorené bridlicovou dlažbou na betónovom podklade, na mnohých častiach sú však povypadávané a podliepané od podkladu , čo môže návštevníkom spôsobiť ujmu na zdraví.





Záver :

Tihanyiovský kaštieľ, ako národná kultúrna pamiatka si zaslúži našu starostlivosť a obnovu , aby sa zachovalo národné dedičstvo aj pre ďalšie generácie a návštevníkov tohto múzea.

Upozornenie :

Pri všetkých prácach je potrebné dodržiavať technologické postupy prípravy certifikovaných materiálov , ako aj ich aplikáciu v zmysle technických listov a platných noriem STN.

V B. Bystrici 6.2.2016

Vypracoval : Ing. Chrenko Juraj