

OPIS PREDMETU ZÁKAZKY

„ID 2433 – Vybudovanie odbočovacieho pruhu na ceste III/1020 (križovatka Azúrová)“

1. Identifikačné údaje stavby

Názov stavby	Vybudovanie odbočovacieho pruhu na ceste III/1020 (križovatka Azúrová)
ID projektu	2433
Miesto stavby	MČ Bratislava – Jarovce, križovatka ulíc III/1020 a I/2 (Azúrová)
Katastrálne územie	k. ú. Jarovce (822256), obec Bratislava-Jarovce
Stupeň PD	Stavebný zámer (SZ) + Projekt stavby (PS) v podrobnosti vykonávacieho projektu (VP) + výkon autorského dozoru (AD)
Objednávateľ	Hlavné mesto Slovenskej republiky Bratislava

1.1 Dotknuté parcely

Riešené územie je vyznačené v grafickej prílohe obr. č. 1 Situácia riešeného územia v MČ Bratislava - Jarovce a nachádza sa na nasledujúcich parcelách, ktoré sú vyznačené v grafickej prílohe obr. č. 2 „Situácia riešeného územia v MČ Bratislava – Jarovce“:

Parcela C-KN	LV	Parcela E-KN	LV	Poznámka
895/15	–	1277	–	vlastník: Hl. mesto SR Bratislava, orná pôda – potrebné vyňatie z PPF
910	nezaložený	1360	–	právny vzťah k parcele C nie je evidovaný na LV

Poznámka: Projektant je povinný overiť aktuálny stav parcel podľa katastra nehnuteľností pred začatím prác. Projekt bude riešený výlučne na pozemkoch vo vlastníctve, resp. v správe Hlavného mesta SR Bratislava.

3. Technické zadanie

Cieľom projektu je navrhnuť rozšírenie cesty III/1020 za účelom vytvorenia samostatného pravého odbočovacieho pruhu v juhozápadnom ramene križovatky (v smere z MČ Bratislava-Jarovce) na cestu I/2 (Azúrová), ktorá vedie na diaľnicu D4, resp. do MČ Rusovce.

3.1 Geometrické parametre odbočovacieho pruhu

- Minimálna šírka pravého odbočovacieho pruhu: 3,00 m
- Minimálna dĺžka priameho úseku pruhu: 50,00 m
- Minimálna dĺžka nábehového úseku (plynulý prejazd vozidiel do pruhu): 10,00 m
- Celková dĺžka rozšírenia: min. 60,00 m (priama + nábehová časť)

3.2 Úprava južného nárožia križovatky

Južné nárožie križovatky požadujeme navrhnuť tak, aby:

- nákladné jazdné súpravy štandardizovaných rozmerov (referenčné vozidlo v zmysle STN 73 6102) neprechádzali mimo určených jazdných pruhov,
- bol zabezpečený bezpečný a plynulý prejazd vozidiel všetkých kategórií,
- neboli zhoršené existujúce rozľadové pomery v križovatke.

3.3 Požiadavky na stavebné riešenie

1. Cestné teleso stavebne rozšíriť v súlade s platnou legislatívou a príslušnými technickými normami a predpismi.
2. Projektant navrhne skladbu konštrukčných vrstiev vozovky odbočovacieho pruhu v nadväznosti na existujúcu konštrukciu cesty III/1020 a predpokladané dopravné zaťaženie podľa TP 033.
3. Projektant navrhne úpravu odvodnenia vozovky – pozdĺžne a priečne sklony so zabezpečením kontinuity odvodu dažďových vôd bez negatívneho vplyvu na cestné teleso a okolie.
4. Projektant identifikuje a zohľadní existujúce inžinierske siete v riešenom území, navrhne prípadné ochrany, úpravy alebo prekládky, ak si to vyžiada rozšírenie komunikácie.
5. Projektant zohľadní existujúce stavebné objekty, priekopy, spevnené a nespevnené krajnice, zelené plochy a dopravné zariadenia.
6. Rozšírenie komunikácie musí byť technicky realizovateľné v existujúcich priestorových pomeroch bez zhoršenia rozľadových pomerov.
7. Projektant zabezpečí Polohopisné a výškopisné zameranie riešeného územia (podrobný geodetický podklad) v S-JTŠK a Bpv
8. Projektant zrealizuje vytýčenie jestvujúcich podzemných inžinierskych sietí od ich správcov
9. Projektant zabezpečí Inžiniersko - hydrogeologický prieskum v rozsahu potrebnom pre návrh konštrukčných vrstiev a pre návrh odvodnenia komunikácie

3.4 Dopravné značenie a organizácia dopravy

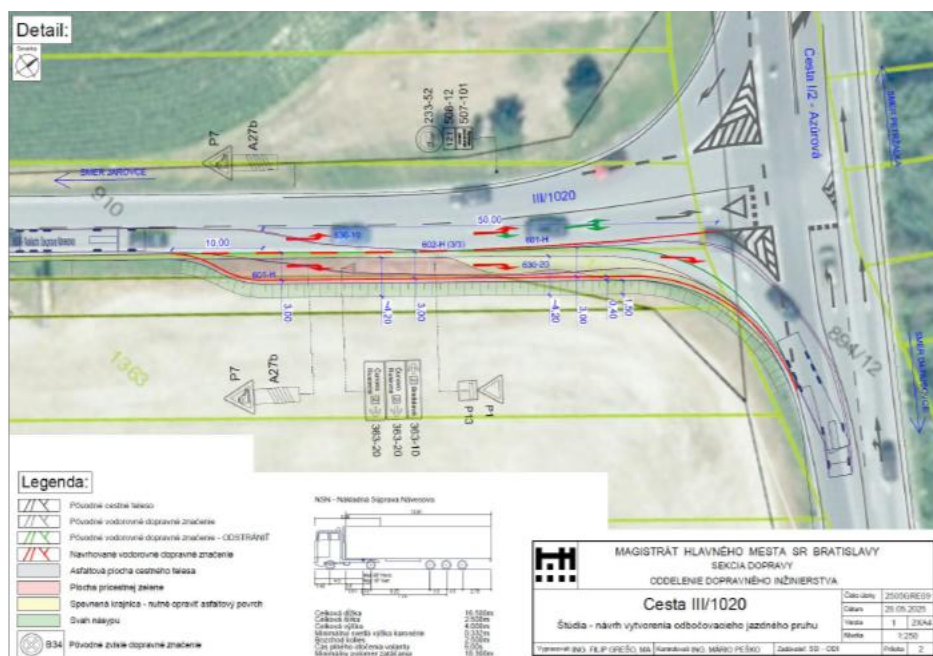
Zvislé a vodorovné dopravné značenie súvisiace so zmenou organizácie dopravy požadujeme navrhnuť v súlade s aktuálne platnými verziami:

- TP 117 – Vodrovnné dopravné značenie
- TP 118 – Zvislé dopravné značenie
- Zákon č. 8/2009 Z. z. o cestnej premávke a jeho vykonávacie predpisy
- Vyhláška MV SR č. 30/2020 Z. z. o dopravnom značení

3.5 Inžinierska činnosť

Zhotoviteľ v rámci inžinierskej činnosti zabezpečí najmä:

- Vyjadrenia a stanoviská všetkých dotknutých orgánov štátnej správy a samosprávy, ktorý je uvedený v opise DNS (Príloha č. 1 Projektová dokumentácia – obsah a rozsah)
- Vyjadrenia správcov inžinierskych sietí a cestných komunikácií
- Stanovisko dopravného inšpektorátu KR PZ SR
- Podklady pre proces vyňatia z PPF
- Súčinnosť v procese povoľovania stavby



Obr. č. 2 Štúdia – návrh vytvorenia odbočovacieho jazdného pruhu

4. Legislatívny rámec, normy a technické predpisy (všeobecné požiadavky)

4.1 Právne predpisy

- Zákon č. 135/1961 Zb. o pozemných komunikáciách (cestný zákon) v znení neskorších predpisov
- Zákon č. 201/2022 Z. z. o výstavbe v znení neskorších predpisov
- Zákon č. 200/2022 Z. z. o územnom plánovaní
- Zákon č. 220/2004 Z. z. o ochrane a využívaní poľnohospodárskej pôdy
- Zákon č. 24/2006 Z. z. o posudzovaní vplyvov na životné prostredie (EIA) – ak bude relevantné

- Zákon č. 8/2009 Z. z. o cestnej premávke
- Vyhláška Úradu pre územné plánovanie a výstavbu SR č. 60/2025 Z. z.
- Vyhláška MV SR č. 30/2020 Z. z. o dopravnom značení

4.2 Slovenské technické normy (STN)

- STN 73 6101 – Projektovanie ciest a diaľnic
- STN 73 6102 – Projektovanie križovatiek na cestných komunikáciách
- STN 73 6121 – Stavba vozoviek. Hutnené asfaltové zmesi
- Ďalšie súvisiace STN v aktuálne platnom znení

4.3 Technické predpisy (TP) rezortu dopravy

- TP 079 (TP 01/2014) – Navrhovanie a realizácia dodatočných jazdných pruhov, napojenia vozoviek a priečných rozkopávok cestných komunikácií
- TP 048 – Navrhovanie debarierizačných opatrení pre osoby s obmedzenou schopnosťou pohybu a orientácie na pozemných komunikáciách
- TP 033 – Navrhovanie netuhých a polotuhých vozoviek
- TP 117 – Vodorovné dopravné značenie
- TP 118 – Zvislé dopravné značenie
- Ďalšie TP MDV SR relevantné pre predmet zákazky

4.4 Ostatné podklady

- Technické listy mesta Bratislavy (TLMB) – aktuálne vydanie
- Štúdiá „Návrh vytvorenia odbočovacieho jazdného pruhu“ (príloha č. 2 tohto opisu)
- Požiadavky správcov dotknutých komunikácií a dotknutých orgánov štátnej správy

5. Všeobecné podmienky a záverečné ustanovenia

1. Pri spracovaní dokumentácie musí zhotoviteľ rešpektovať jestvujúce príľahlé plochy, stavebné objekty, inžinierske siete a majetkové pomery.
2. Všetky služby potrebné pre prípravu dokumentácie, výkonu inžinierskej činnosti a autorského dozoru sú na seba neoddeliteľne naviazané a tvoria jeden kompaktný predmet zákazky.
3. Projektová dokumentácia musí byť spracovaná v súlade s požiadavkami správcov dotknutých komunikácií a dotknutých orgánov štátnej správy.
4. Zhotoviteľ je povinný konzultovať kľúčové technické riešenia s objednávatelom a zapracovať jeho opodstatnené pripomienky.
5. Prípadné zmeny legislatívy a technických predpisov počas doby plnenia zmluvy je zhotoviteľ povinný zohľadniť v dokumentácii.