

**„Mobiár na VB A – 3 poschodia - 022“**  
**Časť 1: „Postele a stoličky“**

## 1. Základný opis zákazky

### 1.1 Predmet zákazky

Predmetom zákazky je zabezpečenie dodávky mobiliáru pre potreby ubytovacích zariadení, konkrétne postelí a stoličiek určených na každodenné používanie v prostredí so zvýšenou intenzitou zaťaženia.

### 1.2 Všeobecné požiadavky na mobiliár

Dodávaný mobiliár musí spĺňať nasledovné požiadavky:

- vysoká odolnosť voči mechanickému opotrebeniu,
- vhodnosť pre intenzívne používanie v ubytovacích zariadeniach,
- jednoduchá údržba a čistenie,
- dlhodobá životnosť pri zachovaní funkčnosti,
- bezpečné konštrukčné riešenie bez ostrých hrán,
- stabilita a pevnosť konštrukcie.

Výrobky musia byť dodané ako nové, nepoužité a bez väd.

## 2. Technický opis postele

### 2.1 Všeobecná charakteristika

Posteľ musí byť vyhotovená ako pevná, stabilná a ľahko manipulovateľná konštrukcia vhodná pre hromadné ubytovanie. Konštrukcia musí zabezpečovať dostatočnú nosnosť, odolnosť voči deformáciám a dlhodobé používanie bez zníženia funkčných vlastností.

Nosná časť musí byť vyhotovená z ocelových profilov s povrchovou úpravou, napríklad opieskovaním, otryskaním, odmasťovaním, fosfátovaním alebo inou porovnateľnou technológiou, tak, aby bola zabezpečená čistota povrchu, odolnosť voči poškodeniu a korózii.

Konštrukcia musí obsahovať stredové výstuhy zabráňujúce preháňaniu ložnej plochy.

Ložná plocha musí byť tvorená laminovanou doskou s minimálnou hrúbkou 18 mm a hranovacou páskou po celom obvode. Doska nemusí byť pevne pripevnená ku kovovej konštrukcii rámu, pričom je voľne vložená do rámu tak, aby bola zabezpečená jej stabilná poloha počas používania.

Posteľ musí umožňovať jednoduchú manipuláciu, montáž a výmenu v prevádzkových podmienkach ubytovacích zariadení.

**Záručná doba:** minimálne 60 mesiacov.

### 2.2 Základné rozmery postele

Parameter	Požadovaná hodnota
Celková veľkosť rámu	2060 mm (dĺžka) × 910 mm (šírka)
Výška rámu	400 mm od podlahy po vrch rámu
Doska pod matrac	laminovaná doska, hrúbka minimálne 18 mm, biela farba

## 2.3 Konštrukcia rámu

### 2.3.1 Nohy a krajný rám

- **Materiál:** uzavretý oceľový profil (jekl) 30 × 30 × 3 mm.
- **Počet:** 4 ks, jedna noha na každý roh.
- **Tvar:** dve vertikálne časti a spodná horizontálna časť v tvare písmena Π, aby bolo možné rám ľahko zdvihnúť a prenášať.
- **Typ spoja:** plný zvar po celej dĺžke spoja.
- **Výška rámu:** 400 mm od podlahy po vrch rámu.
- **Uloženie dosky pod matrac:** vo výške 300 mm.
- **Šírka vnútorného priestoru:** 900 mm.
- **Ochranné prvky:** plastové podloženia alebo záslepky pod kovové nohy, 4 ks.
- **Funkcia:** nohy a krajný rám tvoria stabilnú a ľahko prenosnú podporu.

### 2.3.2 Spojovacie boky

- **Materiál:** oceľový L-profil, rozmery 50 mm výška × 40 mm šírka.
- **Umiestnenie:** horizontálne medzi nohami po dĺžke rámu.
- **Funkcia:** uloženie laminovanej dosky a matraca vo vnútornom priestore rámu tak, aby sa neposúvali.
- **Rozmery:** dĺžka L-profilu sa upraví tak, aby zapadala do vnútorného priestoru po odpočítaní hrúbky nôh; celková vnútorná dĺžka pre matrac je 2000 mm.

### 2.3.3 Stredová podpora

- **Materiál:** oceľový T-profil, hrúbka 3 mm, výška 30 mm, šírka 30 mm, dĺžka 820 mm.
- **Počet:** 2 ks.
- **Umiestnenie:** pozdĺžne cez stred postele pod laminovanou doskou.
- **Funkcia:** zabezpečenie nosnosti minimálne 150 kg a zabránenie prehybaniu dosky a matraca.
- **Poznámka:** laminovaná doska sa pripevní k rámu; stredové T-profily slúžia ako podpora proti prehybaniu.

## 2.4 Povrchová úprava a farba rámu

- **Predpríprava povrchu:** pieskovanie/otryskovanie alebo ekvivalentná technológia na dosiahnutie primeranej čistoty a drsnosti povrchu pred lakovaním.
- **Farba:** sivá RAL 7040.
- **Typ farby:** jemná štruktúra, matné vyhotovenie.
- **Povrchová úprava:** práškové lakovanie (komaxit alebo ekvivalent).
- **Hrúbka náteru:** práškové lakovanie – minimálne 80 mikrónov.

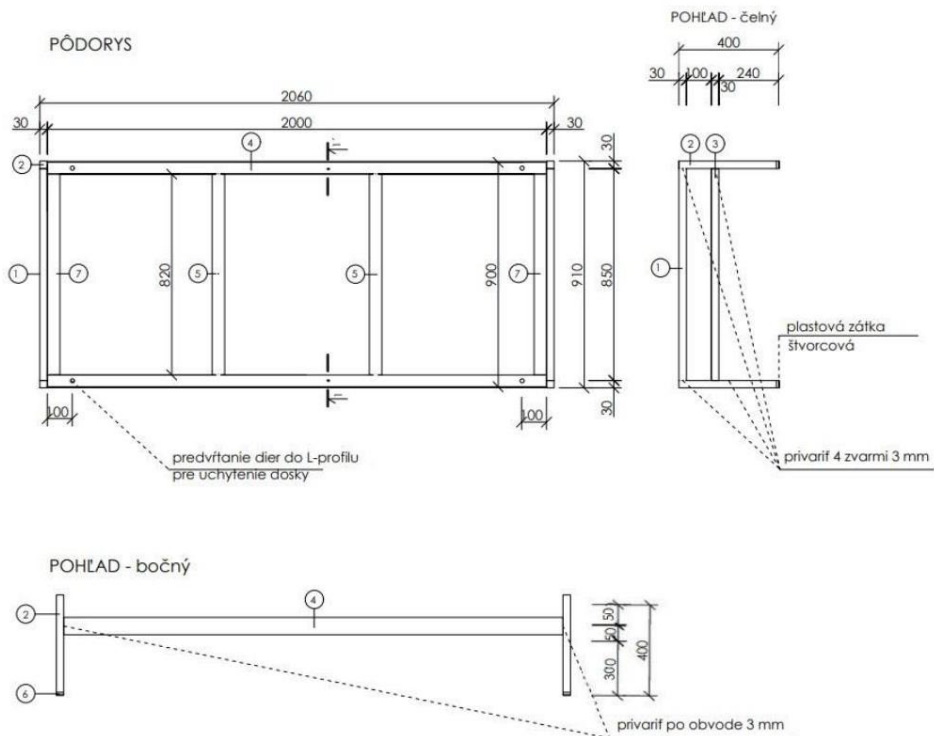
## 2.5 Doska

- **Materiál:** laminovaná doska, hrúbka minimálne 18 mm, biela farba RAL 9016.
- **Úprava:** doska musí mať po celom obvode hranovaciú pásku.
- **Dodanie:** doska a kovový rám postele budú dodané samostatne, oddelene, z dôvodu manipulácie a skladovania.
- **Montážny materiál:** súčasťou dodávky sú 4 ks skrutiek so zápustnou hlavou a matkou ku každej posteli.
- **Montáž:** samotné priskrutkovanie dosky k rámu si zabezpečí obstarávateľ vo vlastnej réžii, ak nebude v objednávke alebo zmluve dohodnuté inak.

## 2.6 Technické nákresy rámu postele

### RÁM POSTELE

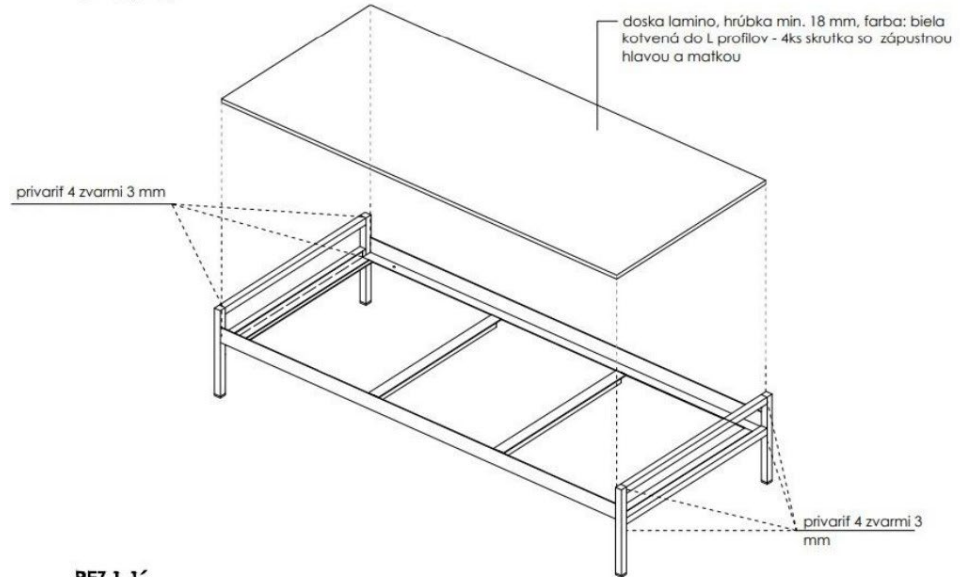
farba: RAL 7040  
 povrchová úprava: komaxit (práškové lakovanie)  
 hrúbka náteru: práškové lakovanie min. 80 mikrónov



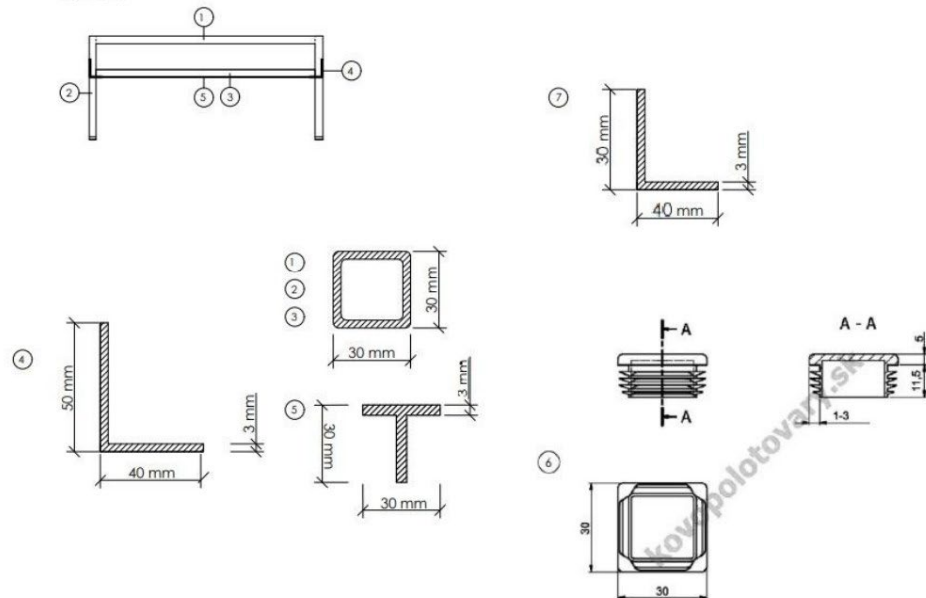
### LEGENDA

- ① jekl (kovový profil) prierez 30 x 30, hrúbka profilu: 3 mm, dĺžka 850 mm
- ② jekl (kovový profil) prierez 30 x 30, hrúbka profilu: 3 mm dĺžka 400 mm
- ③ jekl (kovový profil) prierez 30 x 30, hrúbka profilu: 3 mm, dĺžka 900 mm
- ④ ocelový L profil, rozmer výška: 50 mm, šírka: 40 mm, dĺžka: 2000 mm, hrúbka profilu: 3 mm
- ⑤ ocelový T profil, rozmer výška: 30 mm, šírka: 30 mm, dĺžka: 820 mm, hrúbka profilu: 4 mm
- ⑥ plastová zátka do jekla 30 x 30 mm
- ⑦ ocelový L profil, rozmery výška 30mm, šírka 40mm, dĺžka 820mm, hrúbka profilu 3mm

### 3D NÁHLED



### REZ 1-1'



Technický náčrt rámu posteľe – 3D náhľad a rezy

### 3. Technický opis stoličky

#### 3.1 Všeobecná charakteristika

Stolička musí byť navrhnutá ako ergonomická a pevné sedenie optimalizované pre každodenné používanie v prostredí študentských domovov a ubytovacích zariadení. Konštrukcia musí zabezpečovať vysokú stabilitu, komfort a odolnosť voči dlhodobému intenzívnemu zaťaženiu. Použité materiály musia byť zvolené s ohľadom na jednoduchú údržbu, dlhú životnosť a bezpečnosť používateľov.

**Záručná doba:** minimálne 60 mesiacov.

#### 3.2 Konštrukcia a materiály

- **Nosná časť (kostra):** vyhotovená z ocelevej trubky s priemerom v rozsahu 22 mm až 25 mm.
- **Spevnenie konštrukcie:** spodná časť podnože musí byť spevnená oceľovým krížom pre zvýšenie tuhosti a stability. Konštrukčné riešenie nôh, napríklad predné nohy pod uhlom alebo iné porovnateľné stabilizačné riešenie, musí zabezpečiť stabilitu stoličky proti prevráteniu pri bežnom používaní.
- **Povrchová úprava kovu:** pred nanosením finálnej povrchovej úpravy musí byť kovový povrch mechanicky alebo chemicky upravený, napríklad opieskovaním, otryskaním, odmasťovaním, fosfátovaním alebo inou porovnateľnou technológiou, tak, aby bola zabezpečená čistota povrchu a dostatočná priľnavosť náteru. Náter: prášková farba v odtieni RAL 7040, matné vyhotovenie.
- **Sedadlo a operadlo:** sedadlo a operadlo musia byť ergonomicky tvarované, čalúnené a určené na intenzívne každodenné používanie. Nosnú časť sedadla a operadla musí tvoriť minimálne 7-vrstvová tvarovaná buková pleglejka alebo iné porovnateľne pevné a odolné riešenie. Sedacia časť musí byť doplnená studenou polyuretánovou penou s hustotou minimálne 25 kg/m<sup>3</sup>. Čalúnenie musí byť z pevnej poťahovej textílie odolnej voči oderu, stálofarebnej, ľahko čistiteľnej a s vodooodpudivou povrchovou úpravou. Konštrukčné riešenie musí umožňovať jednoduchú výmenu sedadla a operadla v prípade mechanického poškodenia.
- **Spoje:** pevné a bezpečné spojenie sedacej a opierkovej časti s kovovou konštrukciou stoličky, napríklad pomocou metrických skrutiek.

#### 3.3 Čalúnenie a poťahová látka

- **Hrúbka čalúnenia:** 2 – 4 cm.
- **Odolnosť potahu voči oderu:** odolnosť potahu voči oderu musí byť minimálne 60 000 cyklov podľa testu Martindale.
- **Vlastnosti látky:** poťahová textília musí byť stálofarebná, vodooodpudivá, odolná voči oderu, ľahko čistiteľná a zdravotne nezávadná. Zdravotnú nezávadnosť látky uchádzač preukáže certifikátom OEKO-TEX® Standard 100, EU Ecolabel alebo iným ekvivalentným dokladom preukazujúcim splnenie uvedených vlastností. Farba poťahovej textílie: sivá – odtieň farebne porovnateľný s RAL 7040.
- **Horľavosť:** použité materiály čalúnenia stoličky musia spĺňať požiadavky noriem EN 1021-1 a EN 1021-2 (odolnosť voči zapáleniu od cigarety a zápalky), alebo ekvivalent k týmto normám.
- Splnenie uvedených požiadaviek uchádzač preukáže predložením certifikátov, skúšobných protokolov alebo iných rovnocenných dokladov vydaných príslušným orgánom.

#### 3.4 Detaily a ochrana podlahy

- **Ochrana podlahy:** nohy stoličky musia byť ukončené plastovými klzákmi šetrnými k PVC podlahám, vybavenými filcovou alebo plstenou vložkou na zamedzenie poškrabaniu podlahy a zníženie hlučnosti pri manipulácii.
- **Ukončenie kostry:** horné časti a otvorené konce trubiek musia byť bezpečne zakončené kryciami prvkami (záslepkami).

- **Stohovateľnosť:** stolička musí byť sťahovateľná pre uľahčenie manipulácie a uskladnenia.
- **Nosnosť** - maximálne prevádzkové zaťaženie stoličky: musí byť minimálne 120 kg.

### 3.5 Rozhranie rozmerov a tolerancie

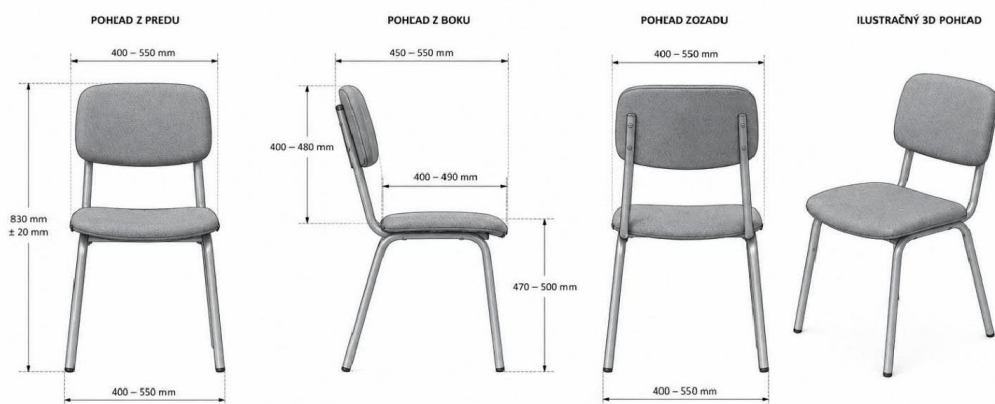
Pre zabezpečenie flexibility pre rôznych výrobcov sú rozmery definované v nasledujúcich prípustných rozsahoch (vrátane výrobných tolerancií  $\pm 1-2$  cm):

Parameter	Požadovaná hodnota/Rozsah
Celková výška stoličky	83 cm (tolerancia $\pm 2$ cm)
Celková šírka stoličky	v rozsahu 40 – 55 cm
Celková hĺbka stoličky	v rozsahu 45 – 55 cm
Výška sedadla od zeme	v rozsahu 47 – 50 cm (ergonomické, zošikmené sedenie)
Šírka sedacej plochy	v rozsahu 36 – 48 cm
Hĺbka sedacej plochy	v rozsahu 40 – 49 cm
Šírka operadla	v rozsahu 40 – 48 cm

### 3.6 Ilustračný technický nákras stoličky

#### TECHNICKÝ NÁKRAS – ERGONOMICKÁ ČALÚNENÁ STOLIČKA

Tento nákras slúži výhradne ako ilustračná pomôcka k technickej špecifikácii.  
Skutočný výrobok sa môže líšiť v závislosti od konštrukčného riešenia výrobcu.



#### ROZMEROVÉ ROZHRANIE (vrátane tolerancie ±1–2 cm)

Celková výška stoličky 83 cm (tolerancia ±2 cm)	Celková šírka stoličky v rozsahu 40 – 55 cm	Celková hĺbka stoličky v rozsahu 45 – 55 cm	Výška sedadla od zeme v rozsahu 47 – 50 cm (ergonomické, zošikmené sedenie)	Šírka sedacej plochy v rozsahu 36 – 48 cm	Hĺbka sedacej plochy v rozsahu 40 – 49 cm	Šírka operadla v rozsahu 40 – 48 cm
---	---	---	--	---	---	---

Poznámka: Uvedené rozmery sú orientačné a predstavujú prípustné rozmedzia. Nákras je ilustračný a záväzné sú parametre uvedené v technickej špecifikácii.

Technický nákras – ergonomická čalúnená stolička