

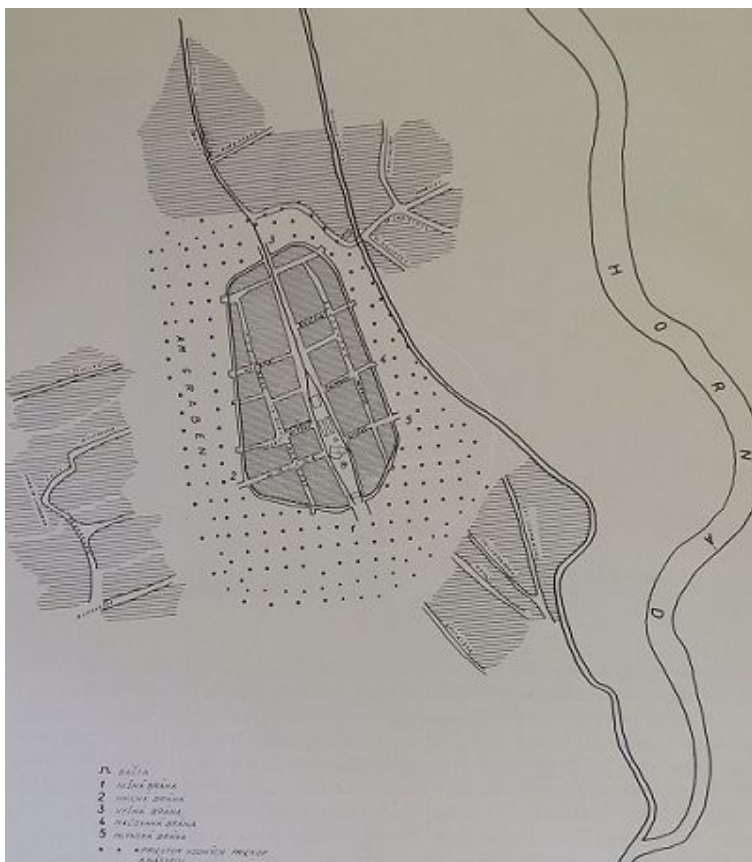
História Mlynského náhonu

Autori: Mgr. Dana Kušnírová, Mgr. Peter Anna

Krajinársko-urbanistická súťaž

“Revitalizácia Mlynského náhonu v Košiciach”

Na základe historických a archeologických výskumov sa usudzuje, že najstaršie košické hradby mali tri brány: Dolnú (južnú) a Hornú (severnú) a v západnej časti Hnilnú bránu. Vo východnej časti mesta pravdepodobne spočiatku mestská brána neexistovala, popri hradbách tu pretekalo rameno Hornádu, ktorého koryto mohlo byť v istej miere stavebným dielom Košičanov.



Stredoveké Košice / Halaga, O. R.: Počiatky a zrod metropoly

Členité koryto tohto západného ramena Hornádu, v časti vedúcej popod mestské hradby postupne upravovali a jeho šírka dosahovala 15 až 20 metrov. Kvôli meandrujúcej rieke nevzniklo v priestore na východ od hradieb výraznejšie predmestské osídlenie, aké sa vyvíjalo južne, západne i severne od mesta.

Rameno tečúce v blízkosti hradieb dostalo pomenovanie po vodnom mlyne, ktorý tu bol zriadený. Dodnes sa zvykne označovať ako Mlynský potok, Mlynský jarok, či Mlynský náhon. Prvé mlyny na Mlynskom jarku vznikli pravdepodobne už v polovici 14. storočia, kedy v meste nastal výrazný rozvoj obchodu a remesiel. V písomnostiach je zmienka

o „Hornom mlyne“, ktorý patril v tom čase dominikánom. V jeho blízkosti mal tento rád svoje záhradky.

Koncom 14. storočia na východnej strane hradieb sa vystavala Mlynská brána (neskôr tiež Maľovaná brána). Jej názov tiež svedčí o tom, že mlyn za hradbami už existoval. Obranné priekopy vyplnené vodou za hradbami a vnútorná priekopa pozdĺž múru boli súčasťou košickej fortifikácie od najstarších čias. Priekopu popri východnom múre plnili vodou práve z Mlynského jarku. Mlynský potok pri postupnom rozširovaní opevnenia tvoril zároveň aj ďalšiu prirodzenú vodnú bariéru z východnej strany.

V šesťdesiatych rokoch 16. storočia, zrejme kvôli silnejúcemu osmanskému nebezpečenstvu, začalo mesto s výstavbou bastiónového opevnenia, ktoré malo posilniť obranný systém mesta tak, aby dokázal odolať aj palbe z diel. V roku 1566 pod patronátom Hornouhorského kapitána Lazara Schwendiho boli položené základy opevnenia, ktoré bolo situované oproti predmestskej Tehlovej ulici smerom na sever. Ďalšia časť opevnenia bola vybudovaná v západnej časti mesta, na konci Žabej ulice. Približne v tomto čase sa začalo s budovaním opevnenia na východnej strane, smerom k mlynu zvanému Schreiber mühl.

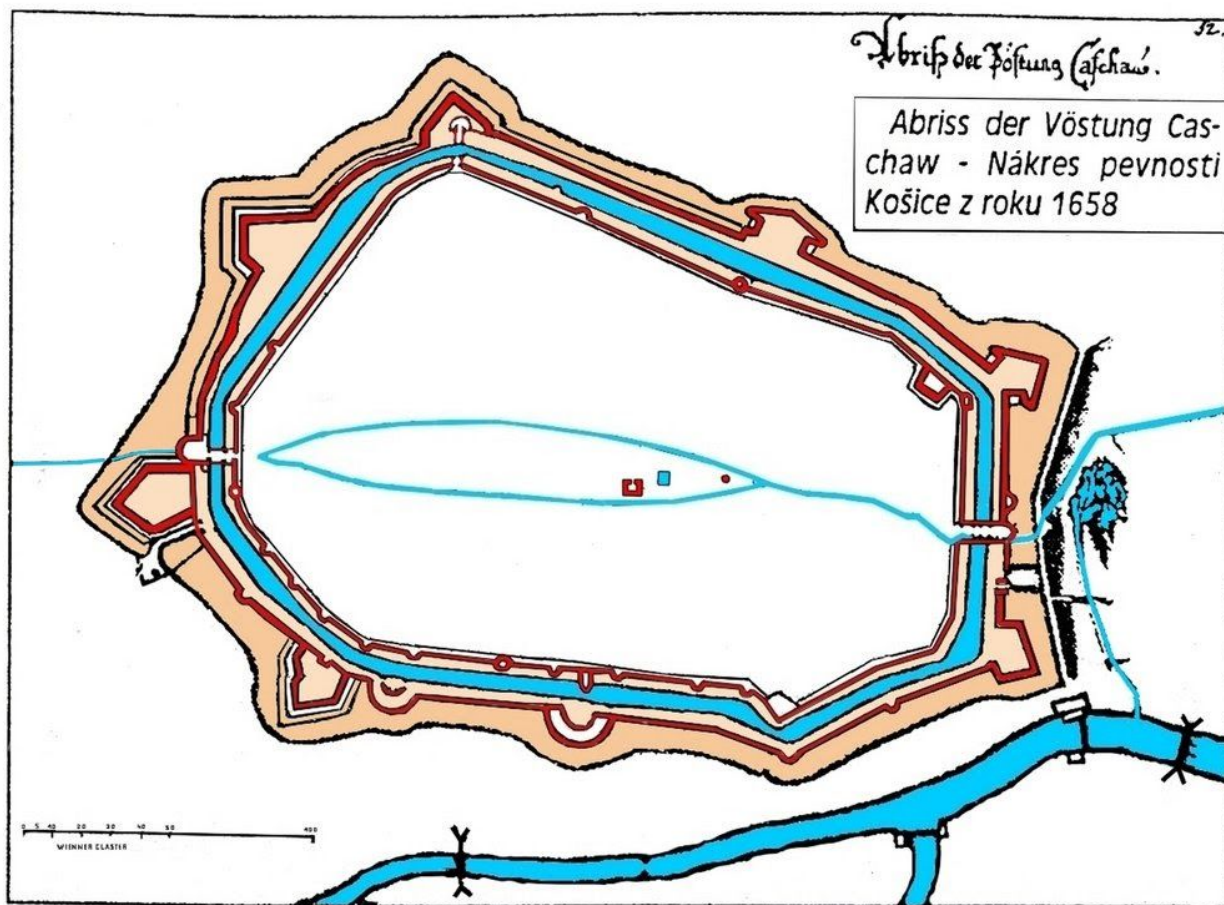


Figure 1.

Zatiaľ najstarší známy nákres zachytávajúci Mlynský náhon je plán pevnosti Košice z roku 1658 a je uložený v archíve nemeckého mesta Karlsruhe. Reštauroval a koloroval J. Bauer / HistoricKE

Na takzvanom Maggiorottiho pláne mesta z konca 17. storočia je lepšie vidno rozvinutú riečnu sieť na východ od mesta. Na brehu Mlynského jarku už stáli ravelíny sv. Jozefa a sv. Petra (pod číslami 23 a 24) a dve reduty (číslo 27), ktoré boli súčasťou obranného systému mesta. Mestský mlyn bol situovaný za hradbami juhovýchodne (J1) a ešte nižšie existoval tzv. cisársky mlyn (J2).

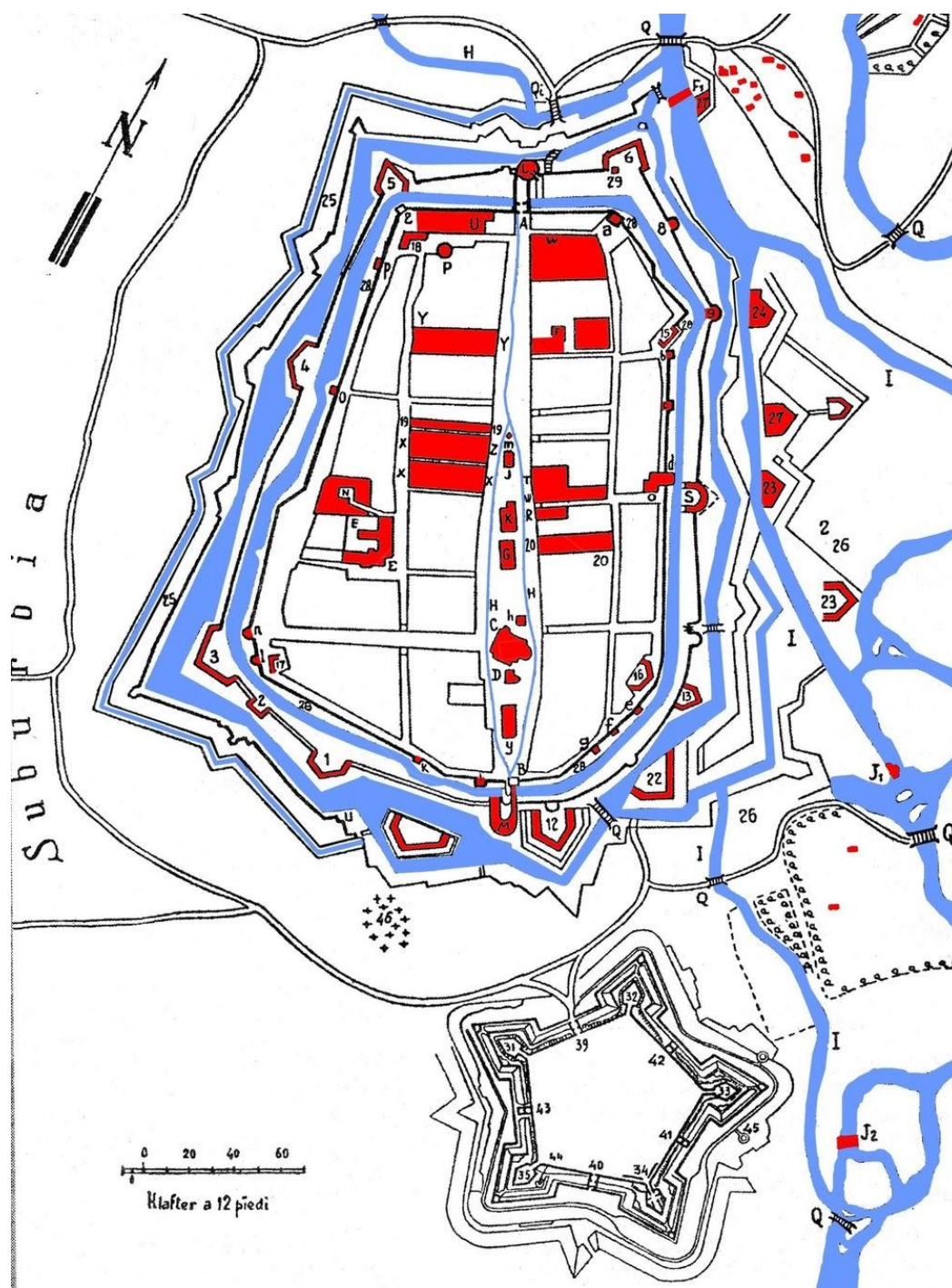


Figure 2.

Maggiorottiho plán mesta z konca 17. storočia, ktorý upravil Juraj Bauer / HistoricKE

Na plánoch z polovice 18. storočia je v severnej línii s hradbami mesta naznačený na Mlynskom potoku už aj takzvaný horný mlyn.

Karol Gottlieb von Windisch v svojom zemepise kráľovstva uhorského z roku 1780 spomína, že pri Mlynskom náhone, pri Strednom mlyne, vyviera silný prameň s liečivými účinkami. Košičania si obľúbili jeho železitú vodu, a tak tu mesto postavilo drevené a hojne navštevované kúpele.

Fortifikácia vo východnej časti mesta sa prerazila začiatkom 19. storočia a Mlynská ulica sa postupne predĺžila o ďalších 140 metrov. V tomto priestore si miestna šľachta a bohatí mešťania zriaďovali okrasné a oddychové záhrady a celá táto rozvíjajúca sa lokalita dostala pomenovanie Nové mesto.

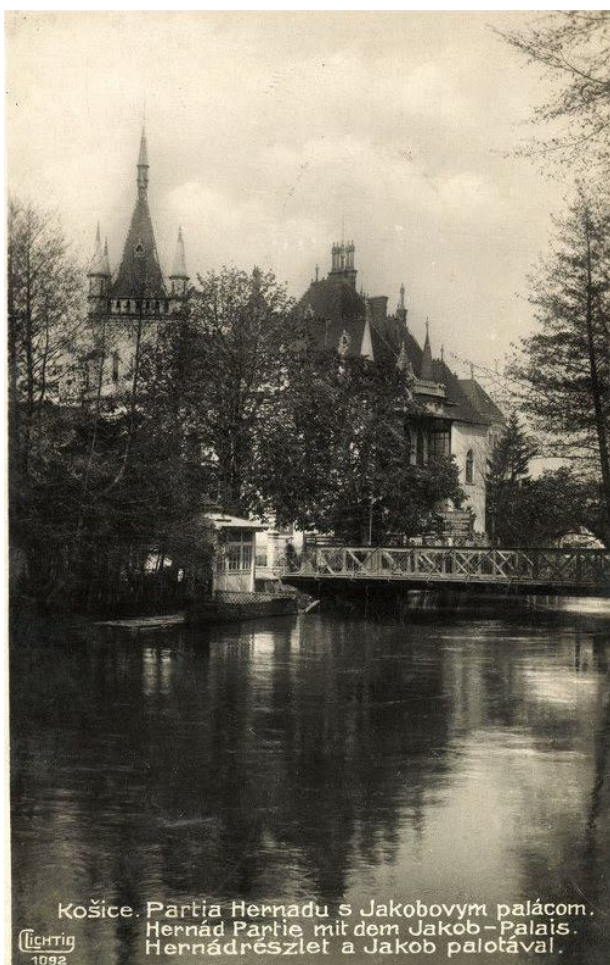
Po ničivej povodni v roku 1813 dal mešťanosta Karol Fischer v roku 1825 postaviť novú kúpeľnú budovu, ktorú projektoval Jozef Belágh. Jednoduchý prízemný pavilón s kúpeľovou dvoranou sa navonok obracal k Mlynskému náhonu a k mestu. Do oboch bočných krídel boli umiestnené kabíny s vaňami a ostatným príslušenstvom. Kúpele v spojení so susednou Fischerkou – Fischerovou zábavnou záhradou podnecovali premenu lúk na verejný sad. Jedno z najstarších verejných kúpalísk bolo vybudované v blízkosti bývalých ravelínov sv. Jozefa a sv. Petra v roku 1845. Išlo o telocvičný ústav grófa Csákyho, ktorý tvorili plavecká a šermiarska škola.

V druhej polovici 19. storočia zriadením železničnej stanice sa celá východná časť mesta začala výrazne pretvárať. Do Košíc prišiel prvý vlak 5. júla 1860. Mlynská ulica sa stala vstupnou bránou do mesta a hlavnou tepnou medzi centrom a železničnou stanicou.

Mlynský náhon nebol už iba veľkým prínosom vďaka mlynom, ktoré tu boli zriadené ako zdroj energie pri dvoch vodných elektrárnach. Stal sa aj okrasou rozrastajúceho sa mesta. V priestore medzi Mlynským potokom a železničnou stanicou sa vytvoril mestský park. Až do začiatku 19. storočia týmto územím pretekala celá rad menších potôčikov, často meniacich svoje koryto. Územie tu bolo časom vysušené a užívané ako obecná lúka, na ktorú sa chodili Košičania v prvej polovici 19. storočia zabávať. Parkovú úpravu mestskej lúky podnietila práve výstavba prvej železničnej stanice. Postupne sa mestský park začal meniť na pestovaný park v anglickom štýle a Mlynský potok bol jej vzácnou súčasťou.

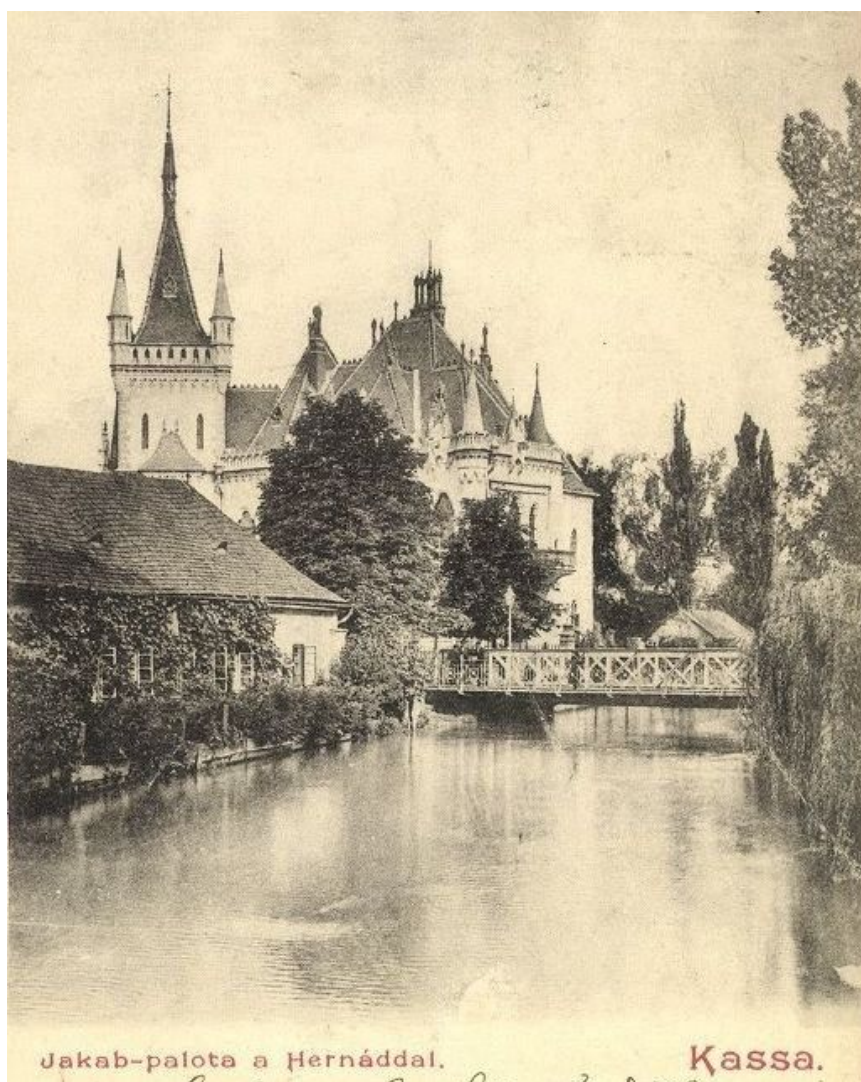
Centrum s Novým mestom spájali mosty postavené na Mlynskom náhone. V roku 1900 viedlo cez náhon až 15 mostov a lávok. Väčšina bola jednoduchých drevených a slúžila pre peších. My si spomeňme aspoň na dva najvýraznejšie, jeden z nich dodnes spája Mlynskú ulicu s mestským parkom a druhý bol situovaný severnejšie.

Po zbúraní hradieb na východe sa predĺžila Mlynská ulica a v snahe prepojiť ulicu s parkom bol postavený v roku 1832 drevený most. V roku 1882 na mieste dreveného bol postavený železný most, neskôr nahradený dnešným betónovým, na ktorom bolo v roku 1997 osadené nové zábradlie. Pri moste bola v roku 1899 postavená známa ikonická stavba – Jakabov palác. Ten si v roku 1899 postavil známy košický staviteľ Peter Jakab ako svoje rodinné sídlo.



Pohľadnica z obdobia prvej československej republiky (1918-1938) / HistoricKE

Most v severnej časti (približne na dnešnom kruhovom objazde na Masarykovej ulici) bol jednopilierový z ocelevej konštrukcie, postavený v roku 1885 na mieste starého dreveného mosta. Cez most viedli dva jazdné pruhy a električková trať. Významnou dopravnou tepnou sa stala v roku 1885 v pokračovaní Ferencz József tér (Námestia Františka Jozefa – dnešná Hviezdoslavova) cez Mlynský jarok novootvorená a regulovaná Klobusiczky utcza (dnešná Masarykova), najmä s ohľadom na priamy prístup k železničným sklodom.



Na pohľadnici odoslanej roku 1902 vidno novú košickú stavbu – Jakabov palác a pôvodný most, ktorý spájal centrum s mestským parkom / HistoricKE

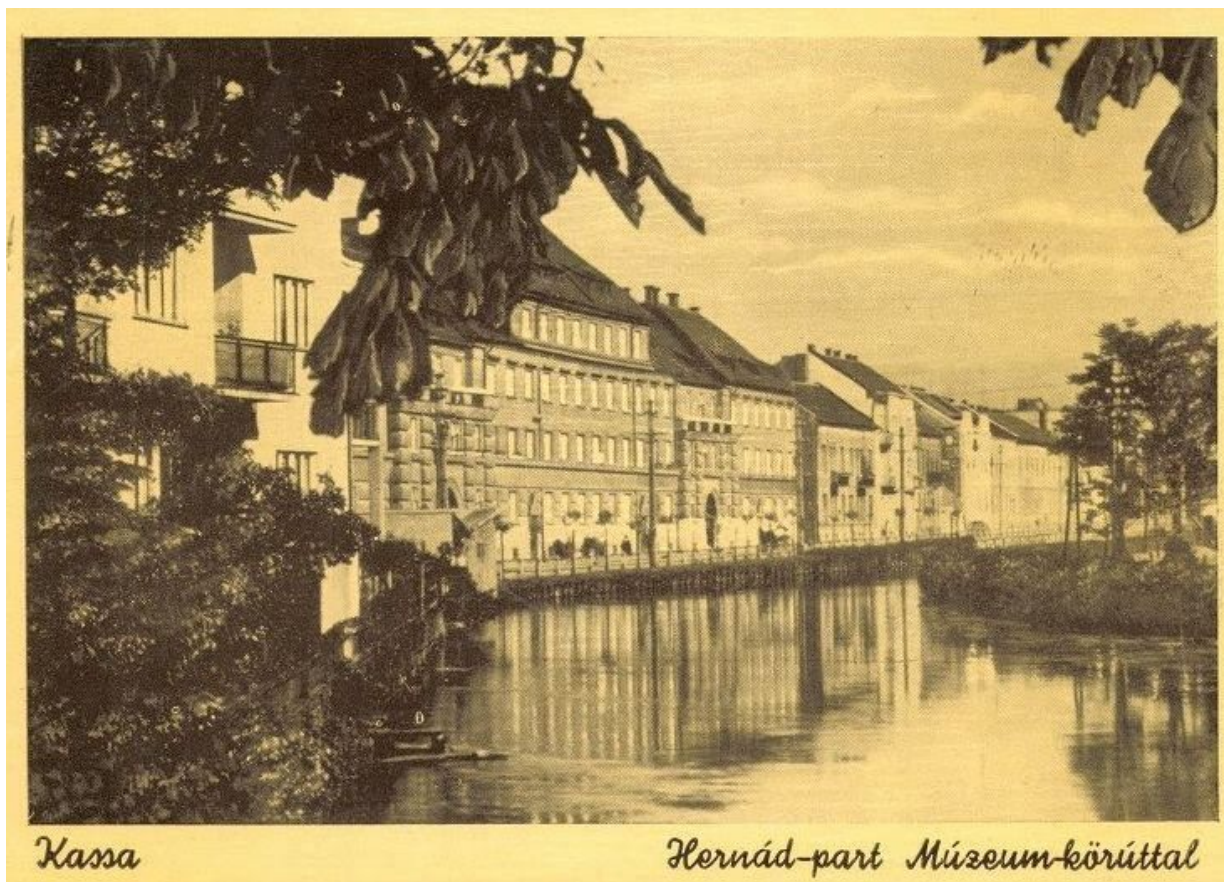
Vodné mlyny boli aj naďalej dôležitým hospodárskym činiteľom mesta. Starý vodný mlyn si v roku 1896 prenajala od mesta účastinná spoločnosť Hungária. Tvorili ju prevažne podnikatelia z Moldavy nad Bodvou a na jej čele stál mestský poslanec Dávid Rottenberg. Spoločnosť sa dostala do krízy a v roku 1906 mlyn zachránili kúpou veľkoobchodníci s obilím, bratia Pavol a Bartolomej Wirschafterovci, ktorí ho zmodernizovali novými vodnými turbínami. V decembri 1910 vypukol v mlyne požiar, ktorý znamenal jeho zánik. Zvyšky mlyna odstránili v roku 1913.



Most na niekdajšej ulici – Klobusiczky utca. Pohľad z konca 19. storočia / Historické

Na mieste stredného mlynu postavili košickí podnikatelia nový komplex takzvaného „umelého“ mlyna. Na Mlynskom jarku bol postavený Kassai műmalom (Košický umelý mlyn) v roku 1862. Ten bol v roku 1900 zrekonštruovaný. Firma Košický umelý mlyn a. s. bola založená v roku 1900, počas obdobia Rakúsko-Uhorska (do 1918) aj prvej Československej republiky (1918–1938) využívala objekt a vlastnila

iba strojové zariadenie. Od 1. septembra 1926 prešla z vodnej hnacej sily na hnaciu silu pary a elektriny. Mlyn slúžil až do 23. augusta 1976, kedy ho zničil požiar.



Mlynský potok pretekal v blízkosti dnešnej Štefánikovej ulici. Pohľadnica zo 40. rokov 20. storočia / HistoricKE

Nedávleko stredného mlyna postavili v roku 1896 vodnú elektrárňu, v ktorej bol od roku 1897 inštalovaný aj parný pohon. Elektrárňu napríklad zásobovala od roku 1907 sieť pouličného osvetlenia a od roku 1913 dodávala prúd do mestskej elektrickej siete.

Pobočná vodná elektrárňu bola postavená v roku 1910 na mieste bývalého mlynu Hungária (pri moste z Hviezdoslavovej) s Francisovou vodnou turbínou a generátorom, s výkonom 100 kilovoltampérov. V roku 1937 bola táto elektrárňu doplnená o ďalšiu turbínu a generátor s výkonom 70 kilovoltampérov.

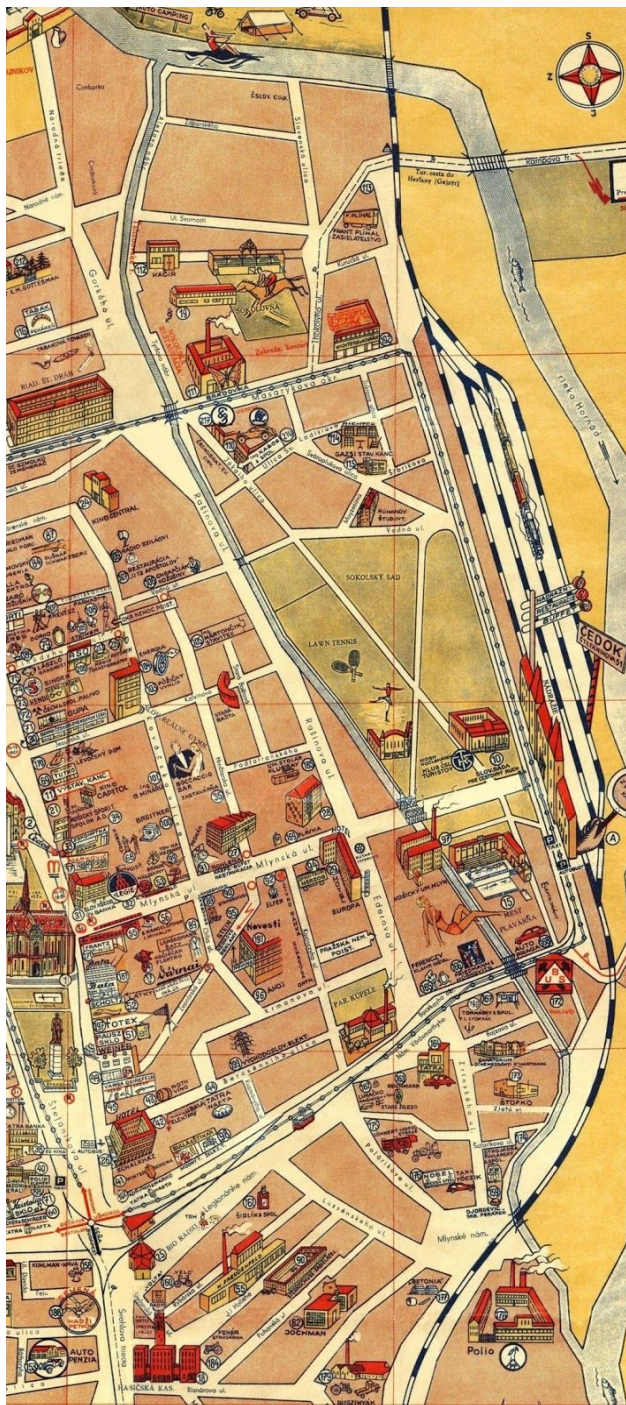
Pobočná elektrárň bola prevádzkyschopná aj po skončení vojny a fungovala do druhej polovice 60. rokov. Po zrušení Mlynského náhonu odstránili koncom 70. rokov aj objekt bývalej elektrárne.



Mlynský potok na dobovej pohľadnici / HistoricKE

Ešte aj v druhej polovici 19. storočia slúžil Mlynský náhon na kúpanie. Na mieste dnešnej Kunsthalle vBroku 1847 vybudovali drevenú plaváreň pre verejnosť. Časť plavárne slúžila ako plavecká škola Schwimmschule. V roku 1853 plaváreň prestavali a ešte niekoľko desaťročí slúžila mestskej verejnosti.

Pod tlakom narastajúcej dopravy bol Mlynský náhon nahradený výkonnou cestnou komunikáciou v druhej polovici 60. rokov 20. storočia. Jeho časť severne od historického jadra mesta sa ešte zachovala, rieka Hornád bola zregulovaná v prvej polovici minulého storočia vytvorením riečneho profilu v tvare písmena V. Zrušením časti Mlynského náhonu sa však vytratilo čaro, ktoré vytvárala rieka v centre mesta a samotná ekologická stránka sa tým výrazne narušila.



Ešte aj dnes starší Košičania nostalgicky spomínajú na kúpanie, chytanie rýb, člnkovanie, pozorovanie plávajúcich labutí. K zimným radovánkam patrilo aj korčuľovanie sa na zamrznutej ploche potoka.

Žiaľ, táto krásna a vzácna súčasť mesta bola nešťastne z mesta odstránená komunistickou garnitúrou.

Mlynský potok na kolorovanej mape Košíc z roku 1938 / Historické