



TATRA TENDER

[všetkým známym záujemcom]

V Bratislave dňa 26.01.2021

VEC: Vysvetlenie súťažných podkladov č. 2 – KE, Rekonštrukcia a modernizácia cesty II/552 – Slanecká cesta

Verejný obstarávateľ **Mesto Košice, so sídlom na adrese Trieda SNP 48/A, 040 01 Košice** (ďalej aj ako „**Verejný obstarávateľ**“) v súlade so zákonom č. 343/2015 Z. z. o verejnom obstarávaní a o zmene a doplnení niektorých zákonov v znení neskorších predpisov (ďalej aj ako „**ZVO**“) Oznámením o vyhlásení verejného obstarávania, ktoré bolo dňa 02.12.2020 uverejnené v Dodatku k Úradnému vestníku Európskej únie pod číslom 2020/S 235-579155 a dňa 03.12.2020 vo Vestníku verejného obstarávania číslo 255/2020 pod označením 44259 - MSP (obe oznámenia ďalej spoločne aj ako „**Oznámenie**“), vyhlásil verejné obstarávanie na predmet zákazky „*KE, Rekonštrukcia a modernizácia cesty II/552 – Slanecká cesta*“ (ďalej aj ako „**Zákazka**“).

Spoločnosť **Tatra Tender s. r. o.**, so sídlom Krčméryho 16, 811 04 Bratislava, Slovenská republika realizuje pre Verejného obstarávateľa predmetnú verejnú súťaž na obstaranie Zákazky a na základe poverenia Verejného obstarávania vykonáva v mene Verejného obstarávateľa niektoré úkony spojené s jej realizáciou.

Verejnému obstarávateľovi boli v procese verejného obstarávania doručené nižšie uvedené otázky / žiadosti o vysvetlenie súťažných podkladov. V súlade ustanovením § 48 Zákona Verejný obstarávateľ všetkým záujemcom poskytuje nižšie uvedené odpovede / vysvetlenia uvedené v tabuľke.

Žiadosti o vysvetlenie / doplnenie súťažných podkladov	
Číslo	Otázka / obsah žiadosti a odpoveď
1	<p>Otázka:</p> <p>Dňa 3.12.2020 zverejnil Verejný Obstarávateľ na portáli https://liosephine.proebiz.com/skltender/9851/summary Súťažné podklady (ďalej len „SP“) v ktorých sa uvádza nasledovné:</p> <p>V súbore „621-00 01 Technicka_sprava.pdf“ je uvedené „3.3 Popis technického riešenia:</p> <p><i>Výstavbou novej komunikácie Slaneckej cesty je v celom rozsahu dotknutá existujúca osvetľovacia sústava verejného osvetlenia (VO).“</i></p> <p><u>Akým spôsobom bude riešená demontáž a prípadná kolízia s jestvujúcim verejným osvetlením? Podľa zverejnených SP nie je demontáž predmetom Objektu: 621-00 Modernizácia verejného osvetlenia.</u></p> <p>Odpoveď:</p> <p>Demontáž existujúcich základov a stožiarov VO je súčasťou kompletného odstránenia vozovky.</p>



	<p>Počet demontovaných stožiarov VO do 10 m vrátane výzbroje, svietidiel a likvidácie je 40 kusov.</p>												
2	<p>Otázka:</p> <p>V súbore „621-00 01 Technicka_sprava.pdf“ je uvedené</p> <p>„3.3 Popis technického riešenia:</p> <p>Svietidlá budú LEDkového typu s príkonom svietidla 80W pri 4000 K a 116 lm/W”</p> <p>V súbore „621-00 01 Svetelno-technicky_vypocet.pdf“ je ako referenčné uvedené svietidlo „ZPSO ROSA 222335/4/T2 Cuddle 72W 4000K”</p> <p>Podľa údajov v tomto súbore má svietidlo nasledovné parametre:</p> <p>„C. výrobku: 222335/4/T2 Svĕtelný tok (Svítidlo): 9299 lm Svĕtelný tok (Zdroje): 9300 lm Výkon svítidla: 80.0 W Klasifikace svítidel dle CIE: 100 Kód CIE Flus Code: 38 73 96 100 100 Osazení: 1 x Cree XP-G3 72W 4000K (Opravný faktor 1.000).”</p> <p>V súbore „Príloha č. C. 2 SP - Rozpočet zmluvnej ceny' v zošite „621-00 - Modernizácia ver...” sú uvedené:</p> <table border="1"><tr><td>7</td><td>M</td><td>348370001610</td><td>Svietidlo uličné LED na stĺp alebo výložník 80W hlavné osvetlenie</td></tr><tr><td>8</td><td>M</td><td>348370001620</td><td>Svietidlo uličné LED na stĺp alebo výložník 80W osvetlenie priechodov</td></tr><tr><td>9</td><td>M</td><td>348370001630</td><td>Svietidlo uličné LED na stĺp alebo výložník 80W osvetlenie chodníkov</td></tr></table> <p><u>Majú mať ponúkané svietidlá príkon, alebo výkon 80W?</u> <u>Je tento parameter požadovaný ako minimálny, alebo maximálny?</u></p>	7	M	348370001610	Svietidlo uličné LED na stĺp alebo výložník 80W hlavné osvetlenie	8	M	348370001620	Svietidlo uličné LED na stĺp alebo výložník 80W osvetlenie priechodov	9	M	348370001630	Svietidlo uličné LED na stĺp alebo výložník 80W osvetlenie chodníkov
7	M	348370001610	Svietidlo uličné LED na stĺp alebo výložník 80W hlavné osvetlenie										
8	M	348370001620	Svietidlo uličné LED na stĺp alebo výložník 80W osvetlenie priechodov										
9	M	348370001630	Svietidlo uličné LED na stĺp alebo výložník 80W osvetlenie chodníkov										
	<p>Odpoveď:</p> <p>Vo výkaze výmer je uvedené svietidlo s výkonom 80 W a svietidlá s výkonom 80 W uchádzači ocenia. Údaj o výkone 80 W je informatívny podľa svietidla použitého pre potreby svetelno - technického výpočtu a výpočtu úbytkov napätia na napájacom kábli. Požiadavka uchádzača o minimálnom a maximálnom výkone svietidla je neprimeraná.</p>												
3	<p>Otázka:</p> <p>V súbore „621-00 01 _Technicka_sprava.pdf“ je uvedené</p> <p>„6.1 Požiadavky na prevádzku</p> <p>Svietidlo musí byť vybavené autonómnym riadiacim systémom s komunikáciou cez GSM sieť, ktoré bude poskytovať údaje o polohe svietidla, stave svietidla s možnosťou nastavovania intenzity osvetlenia podľa</p>												



zvoleného časového harmonogramu, ako aj ďalšej komunikácie medzi svietidlom a dispečingom cez internet.”

Požaduje Obstarávateľ aby každé jedno svietidlo komunikovalo priamo cez dátovú sieť s dispečingom, tzn. aby každé svietidlo bolo vybavené SIM kartou? Alebo umožní obstarávateľ, pre neho z prevádzkového hľadiska ekonomicky vhodnejšie riešenie, aby svietidlá komunikovali s koncentrátorom dát a ten zabezpečoval komunikáciu s dispečingom?

Odpoveď:

Verejný obstarávateľ v technickej správe SO 621-00 Modernizácia verejného osvetlenia, čl. 6 Zvláštne požiadavky na postup stavebných prác, bod 6.1 Požiadavky na prevádzku, text upravuje takto:

Technická špecifikácia požadovaných cestných svietidiel:

1. Svietidlá musia byť vyrobené v súlade s normami (STN EN 60 598-1+A1, STN EN 60598-2-3, STN EN 60 598, STN EN 55 015, STN EN 61 547).
2. Svietidlá musia byť na báze LED diód (komplexné vyhotovenie – požadujú sa svietidlá, ktoré sú konštrukčne vyhotovené pre svetelný zdroj typu LED. Teda nie svietidlá, u ktorých je nahradený pôvodný svetelný zdroj za LED diódy).
3. Merný svetelný výkon svietidla (nie LED diód) musí byť minimálne 125 lm/W.
4. Teplota farieb svetelného zdroja (chromatičnosť) musí byť maximálne 4200K.
5. Svietidlo musí byť vybavené zariadením pre kompenzáciu poklesu účinnosti LED a udržateľnosti svetelného toku po celú dobu životnosti.
6. Index podania farieb musí byť minimálne Ra = 70.
7. Povrchová úprava svietidla musí byť možná v rôznych farebných prevedeniach a realizovaná práškovým lakovaním, tekutou priemyselnou farbou, alebo eloxovaním, podľa prania investora.
8. Svietidlá musia obsahovať elektronický predradník (modul obojsmernej komunikácie) s PFC korekciou (Power factor correction).
9. (pôvodný bod č. 16) Mechanické prevedenie musí zaručiť životnosť svietidla po dobu minimálne 5-tich rokov.
10. Krytie svietidla musí byť minimálne IP66. Vysoké krytie svietidla proti vniknutiu pevných častí a vody zaručuje stabilitu mechanických i optických parametrov svietidla, odolnosť svietidla proti vniknutiu prachu a vlhkosti dovoľuje použitie moderných elektronických komponentov do svietidla a zvyšuje prevádzkovú spoľahlivosť svietidla.
11. Odolnosť proti mechanickému poškodeniu minimálne stupeň IK 09 – Vysoká mechanická pevnosť svietidla zaručuje jeho odolnosť proti útokom vandalov, pádu konárov stromov či pádu ľadu a snehu zo striech domov a pod.
12. Svetelný tok vyžarovaný iba do dolného polpriestoru (žiadne svetelné emisie horizontálne, alebo smerom dohora 0 cd/klm – pomer účinnosti smerom nahor ULOR je 0 %).
13. Záruka musí byť minimálne 5 rokov, na celé svietidlo. Záruka životnosti na prevádzkové hodiny min. 100 000 hod.



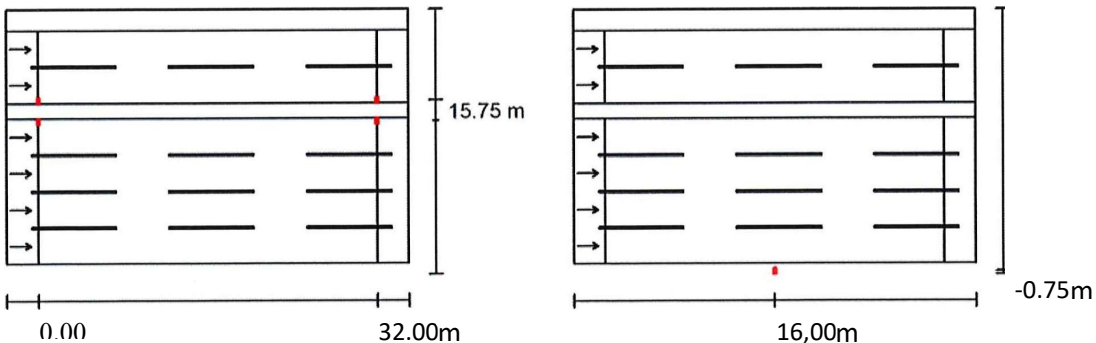
	<p>Technická špecifikácia požadovaných parkových svietidiel:</p> <ol style="list-style-type: none">1. Svietidlá musia byť vyrobené v súlade s normami EÚ.2. Svietidlá musia byť na báze LED diód (komplexné vyhotovenie – požadujú sa svietidlá, ktoré sú konštrukčne vyhotovené pre svetelný zdroj typu LED. (Teda nie svietidlá, u ktorých je nahradený pôvodný svetelný zdroj za LED diódy).3. Teplota farieb svetelného zdroja (chromatičnosť) musí byť maximálne 4 200K.4. Svietidlo musí byť vybavené zariadením pre kompenzáciu poklesu účinnosti LED a udržateľnosti svetelného toku po celú dobu životnosti.5. Index podania farieb musí byť minimálne Ra = 70.6. Svietidlá musia obsahovať elektronický predradník (modul obojsmernej komunikácie) s PFC korekciou (Power factor correction).7. Mechanické prevedenie musí zaručiť životnosť svietidla po dobu minimálne 5-tich rokov.8. Krytie svietidla musí byť minimálne IP66. Vysoké krytie svietidla proti vniknutiu pevných častí a vody zaručuje stabilitu mechanických i optických parametrov svietidla, odolnosť svietidla proti vniknutiu prachu a vlhkosti dovoľuje použitie moderných elektronických komponentov do svietidla a zvyšuje prevádzkovú spoľahlivosť svietidla.9. Odolnosť proti mechanickému poškodeniu minimálne stupeň IK 10 – Vysoká mechanická pevnosť svietidla zaručuje jeho odolnosť proti útokom vandalov, pádu konárov stromov či pádu ľadu a snehu zo striech domov a pod.10. Záruka musí byť minimálne 5 rokov, na celé svietidlo. Záruka životnosti na prevádzkové hodiny min 100 000 hod.11. Povrchová úprava svietidla musí byť možná v rôznych farebných prevedeniach a realizovaná práškovým lakovaním, tekutou priemyselnou farbou, alebo eloxovaním, podľa prania investora.
4	<p>Otázka:</p> <p>V súbore „621-00 01 Technicka_sprava.pdf“ je uvedené</p> <p>„6.1 Požiadavky na prevádzku</p> <p><i>Technická špecifikácia požadovaných cestných svietidiel:</i></p> <p>13. <i>Vyhotovenie svietidla musí zabezpečiť pasívne chladenie t.j. rebrovaným chladičom pre dobré odvádzania tepla z elektronickej časti a LED modulu a zároveň svietidlo musí byť vybavené aj aktívnou ochranou proti prehriatiu svietidla (napr. automatické zníženie výkonu pri určitej kritickej hodnote teploty).“</i></p> <p><u>V súbore 621-00 01 Svetelno-technicky vypocet.pdf ako referenčné uvedené svietidlo „ZPSO ROSA 222335/4/T2 Cuddle 72W 4000K“ podľa katalógového listu nespĺňa ani toto svietidlo horevedenú požiadavku. Žiadame preto o zrušenie tejto požiadavky.</u></p> <p>Odpoveď:</p> <p>Platí odpoveď na otázku č. 3.</p>
	<p>Otázka:</p>



5	V súbore „621-00 01 Technicka_sprava.pdf“ je uvedené „6.1 Požiadavky na prevádzku“ <i>Technická špecifikácia požadovaných parkových svietidiel:</i> <i>20. Montáž svietidla na stožiar verejného osvetlenia musí byť umožnená zhora s otvorom s priemerom od 48-76mm“</i> Podľa tejto požiadavky má byť svietidlo inštalované priamo na vrchol stožiara. V súbore „Príloha č. C.2 SP - Rozpočet zmluvnej ceny“ v zošite „621-00 - Modernizácia ver...“ sú však uvedené nasledovné špecifikácie:				
9	M	348370001630	Svietidlo uličné LED na stĺp alebo výložník 80W osvetlenie chodníkov	ks	30,000
21	M	316740000155	Stožiar osvetľovací pre osvetlenie chodníkov, výška 7,5 m	ks	30,000
23	M	316770001311	Výložník jednoramenný, vyloženie 0,5 m - na stožiar osvetlenia chodníkov	ks	30,000
<u>Podľa tejto špecifikácie však majú byť parkové svietidlá pre osvetlenie chodníkov inštalované zboku na výložníky. Žiadame o zjednotenie týchto protichodných požiadaviek.</u>					
Odpoveď: Nosnou konštrukciou svietidla je výložník, ktorý je namontovaný na vrch stožiara.					

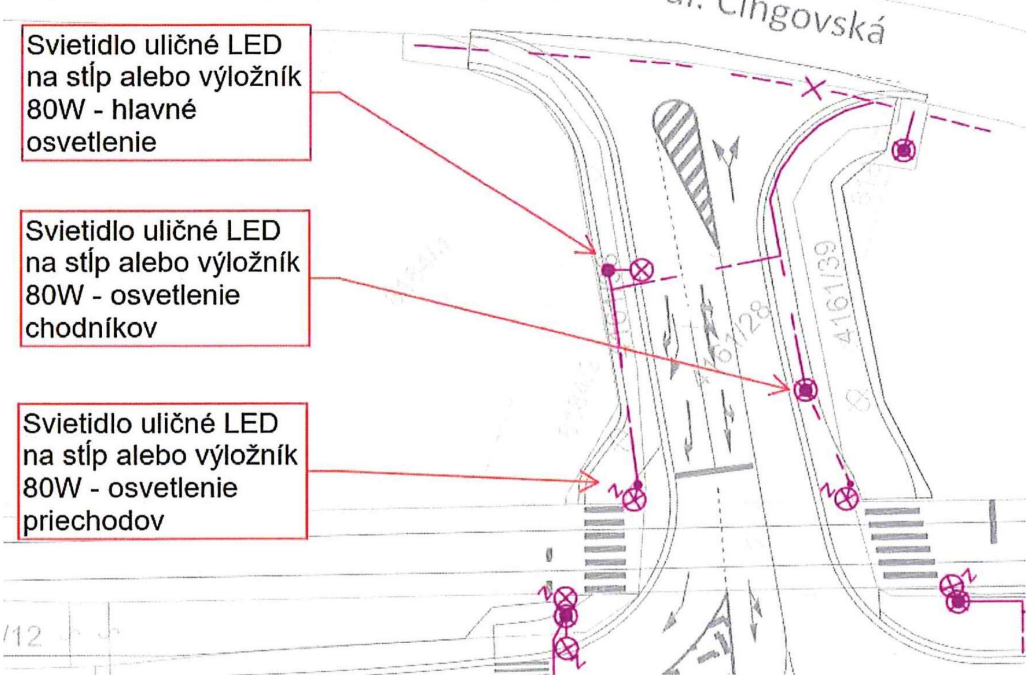


TATRA TENDER

6	<p>Otázka:</p> <p>V súbore „621-00 01 Svetelno-technicky_vypocet.pdf“ nie sú uvedené výsledky výpočtu pre definovaný cyklochodník, zároveň nie sú vo výpočte uvedené výsledky pre žiadne kolízne úseky - križovatky, priechody pre chodcov, taktiež pre chodníky, autobusové zástavky a nástupištia.</p> <p>Vo výpočte je použitá stará, od 03/2015, neplatná kategorizácia komunikácie ME2. Žiadame svetelno-technický dopracovať podľa platných noriem a predpisov.</p> <p>Ako vzorový rez komunikácie je definovaná geometria komunikácie - stredová sústava a zároveň vystriedaná sústava na štvorprúdovom profile. Takáto geometria komunikácie sa však nikde na celom profile komunikácie nenachádza.</p> <p><u>Preto žiadame definovať ako vzorový rez najčastejšie sa vyskytujúcu geometriu na komunikácii.</u></p> 
	<p>Odpoveď:</p> <p>Svetelno - technický výpočet bol stanovený na základe vstupných parametrov, ktoré zodpovedajú danej triede komunikácie. Takáto geometria komunikácie je braná ako maximálny rozmer a nachádza sa v križovatkách, pri menších profiloch sú brané do úvahy čiastkové výsledky svetelného výpočtu.</p>
7	<p>Otázka:</p> <p>V súboroch „621-00 02_Situácia I..pdf, 621-00 03 Situácia II..pdf, 621-00 04_Situácia III..pdf, 621-00 05 Situácia IV..pdf, 621-00 06 Situácia V..pdf“ nie je uvedená podrobná legenda, tzn. nie je napr. definované ktoré značky predstavujú ktoré požadované typy svietidiel, výložníkov a stožiarov.</p> <p>Predpokladáme, že značky majú nasledovné významy</p>

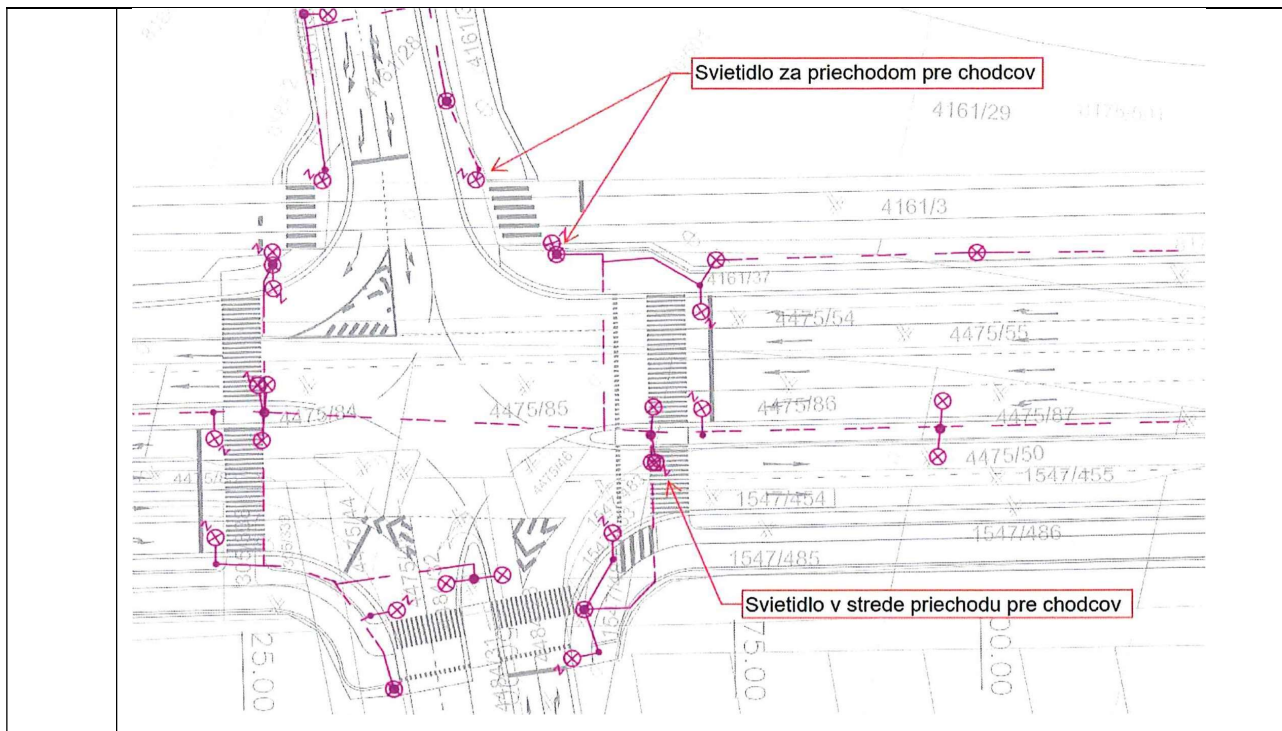


TATRA TENDER

	 <p>Požadujeme pre svietidlá na osvetlenie chodníkov doplniť smer otočenia voči komunikácii, keďže podľa výkazu-výmer majú byť tieto svietidlá inštalované na výložníky.</p> <p>Zároveň nie je v situáciách uvedená žiadna nadväznosť na jestvujúce verejné osvetlenie.</p>
	<p>Odpoveď:</p> <p>Dané svietidlá presvetľujú priechody cez električkovú trať, poloha stĺpov bola stanovená na základe odstupových vzdialeností od cestnej komunikácie a električkovej trate.</p> <p>Poskytnutá PD a VV tvoria dostatočné podklady na vypracovanie cenovej ponuky uchádzača, požiadavky na doplnenie PD sú neopodstatnené.</p>
8	<p>Otázka:</p> <p>Upozorňujeme Obstarávateľa na absolútne nevhodný návrh umiestnenia stožiarov a svietidiel na osvetlenie priechodov pre chodcov. Vo viacerých situáciách sú tieto svietidlá umiestnené medzi cyklopriechodom a priechodom pre chodcov, alebo dokonca až za priechodom pre chodcov v smere jazdy! Takto umiestnené svietidlá negatívne zhoršujú osvetlenie chodcov na priechodoch, alebo v ich tesnej blízkosti. Zároveň budú takto umiestnené svietidlá oslňovať nie len vodičov automobilovej, ale aj električkovej dopravy v tesnej blízkosti priechodov čo bude mať za následok vznik kolíznych situácií na priechodoch pre chodcov.</p>



TATRA TENDER



Odpoveď:

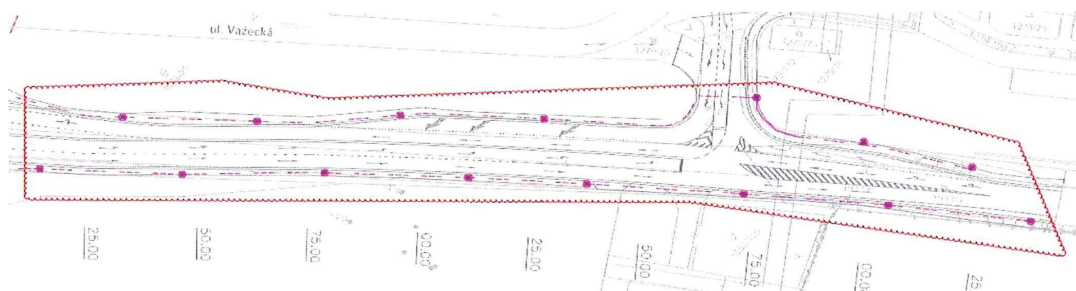
Svietidlá prisvetľujúce priechody cez cestnú komunikáciu sú umiestnené na kraji priechodu pre chodcov.

Svietidlá prisvetľujúce priechody cez električkovú trať: poloha stĺpov bola stanovená na základe odstupových vzdialeností od cestnej komunikácie a električkovej trate.

9

Otázka:

Upozorňujeme Obstarávateľa, že ak je navrhnuté osvetlenie komunikácie a kolízneho úseku v súbore „621-00 06_ Situácia V..pdf“ svietidlami „Svietidlo uličné LED na stĺp alebo výložník 80W- osvetlenie chodníkov“ ktoré majú mať „4. **Kruhová symetria distribúcie svetelného toku.**“ nebude osvetlenie komunikácie spĺňať požiadavky Normy STN EN 13 201 .



Odpoveď:

V danej časti sú použité nižšie sadové stožiare lc 7,5 m s výložníkmi s vyložení 0,5 m.



TATRA TENDER

11	M	3483700 04900	Svorkovnica stožiarová NTB 1 pre 1 poistku/svietidlo	ks	122,000	115,000
17	M	3167400 00233	Stožiar osvetľovací pre hlavné osvetlenie, výška 9 m	ks	88,000	93,000
19	M	3167400 00144	Stožiar osvetľovací pre osvetlenie priechodov, výška 7,5 m	ks	50,000	49,000
21	M	3167400 00155	Stožiar osvetľovací pre osvetlenie chodníkov, výška 7,5 m	ks	30,000	38,000
23	M	3167700 01311	Výložník jednoramenný, vyloženie 0,5 m - na stožiar osvetlenia chodníkov	ks	30,000	38,000

(Ostatné položky nebolo vzhľadom na chýbajúcu legendu vo výkresoch možné skontrolovať)

Žiadame Vás o vysvetlenie týchto disproporcií.

Odpoveď:

V rámci verejného obstarávania bude doplnený VV o 25 kusov svietidiel na osvetlenie priechodov a o demontáž 40 kusov stožiarov VO do 10 m vrátane výzbroje, svietidiel a ich likvidácie.

12

Otázka:

Týmto Vás žiadame o vysvetlenie objektu 621-00 – Modernizácia verejného osvetlenia

1. V poskytnutých výkresových dokumentáciách, chýba legenda pri jednotlivých situáciách. Z výkresov nie je zrejmé aké typy, výkon, typ optiky svietidiel sú na jednotlivých pozíciách, aké typy, výška stožiarov sú na jednotlivých pozíciách.

Žiadame o doplnenie chýbajúcich informácií do výkresových dokumentácií.

2. Z poskytnutých výkresových dokumentácií pri osvetlení priechodov pre chodcov vyplýva, že nie sú všetky osvetľovacie stožiare umiestnené pred priechodom v smere jazdy. Pri predpoklade s využitím pozitívneho kontrastu osvetlenia chodcov by mali byť stožiare umiestnené pred prechodov v smere jazdy, čo ale vo výkresoch nie je správne zakreslené. Rovnako chýba určenie typov optík pre prechody a farby svetla – teploty chromatickosti, ktorá by mala byť pri prechodových svietidlách vyššia ako je u cestných svietidlách.

Žiadame o opravu a doplnenie chýbajúcich informácií týkajúcich sa osvetlenia priechodov pre chodcov.

3. Vo výkaze výmer je uvedený tri krát rovnaký typ svietidla Svietidlo uličné LED na stĺp alebo výložník 80W. Projektant navrhol na osvetlenie priechodov svietidlá s rovnakým výkonom, ako na komunikáciu a na chodníky. Nemali by byť použité svietidlá s vyšším výkonom – jasom a s vyššou teplotou chromatickosti.

Žiadame o podrobnejšiu špecifikáciu svietidiel určených pre jednotlivé typy komunikácie (hlavné osvetlenie, osvetlenie priechodov, osvetlenie chodníkov).



	<p>4. V súťažných podkladoch je uvedený svetelno-technický výpočet iba pre osvetlenie hlavnej komunikácie. V technickej správe sa pri špecifikácii stožiarov odvoláva projektant na svetelno-technický výpočet pre všetky typy stožiarov.</p> <p>Žiadame o doplnenie svetelno-technických výpočtov pre osvetlenie chodníkov a priechodov pre chodcov.</p> <p>5. Podľa špecifikácie sa majú použiť oceľové pozinkované kónické stožiare: na priechody s výškou 7,5m, na chodníky 7,5m. Výrobca ktorý spĺňa špecifikáciu zadania, typovo vyrába stožiare výšky 6m,7m,8m,9m. V technickej správe sa pri špecifikácii stožiarov odvoláva projektant na výšku stožiarov podľa svetelno-technického výpočtu, ktorý ale nie je súčasťou dokumentácie.</p> <p>Žiadame o vysvetlenie či je možné uvedené stožiare nahradiť štandardnými typovými stožiarimi a zároveň žiadame o zadefinovanie min. technických parametrov samostatne pre priechodové stožiare a stožiare pre osvetlenie cestnej komunikácie a chodníkov.</p> <p>6. Projektant navrhol nové rozvádzače RVOSL1 a RVOSL2, ktoré sú vybavené len súmrakovým spínačom. Momentálne sú tam osadené nové riadené rozvádzače, ktoré boli osadené v roku 2020 v rámci zmluvy o dielo Číslo zmluvy objednávateľa 418/2019 uzatvorenej medzi DPMK a VSE a.s.. Ide o diaľkovo riadené rozvádzače pripojené na dispečing DPMK, ktoré riadia osvetlenie aj dotknutých svietidiel. Výmenu nových rozvádzačov s diaľkovým riadením za jednoduché so súmrakovým snímačom považujeme za nehospodárne a nezmyselné.</p> <p>Žiadame o preverenie opodstatnenosti výmeny týchto rozvádzačov a vysvetlenie prečo projekt počíta s výmenou nových diaľkovo riadených rozvádzačov za jednoduché so súmrakovým spínačom.</p> <p>7. V rozpočte nie sú uvedené žiadne búracie a demontážne práce. Je pravdepodobné, že demontáže sú predmetom realizácie prác. Na základe poskytnutej dokumentácie sa demontáže nedajú oceniť.</p> <p>Žiadame o vysvetlenie resp. doplnenie chýbajúcich položiek pre demontáže spojené s výmenou verejného osvetlenia ?</p> <p>8. V dokumentácii je rozkreslený iba jeden základ pre oceľový stožiar, ale vo výkaze výmer sú uvedené tri typy stožiarov.</p> <p>Žiadame o vysvetlenie resp. doplnenie výkresov pre základy všetkých typov stožiarov požadovaných vo výkaze výmer?</p> <p>9. V rozpočte je uvedený výkop káblovej ryhy 35x80cm iba v zemine tr.3. V situačných mapách je zakreslené káblvé vedenie, ktoré prechádza aj cez komunikáciu a v spevnených plochách.</p> <p>Žiadame o vysvetlenie resp. doplnenie položiek týkajúcich sa zemných prác ako pretláčanie, výkopy v cestnej komunikácii, spätné úpravy.</p> <p>10. Vo výkaze výmer chýbajú položky (materiál aj práce), ktoré sú nevyhnuté pre realizáciu týchto prác v súlade s technickými normami ako svorky, uzemnenie stožiarov – guľatina FeZn, ukončenia káblov, káblvé hlavy, a pod.</p> <p>Žiadame o vysvetlenie resp. doplnenie chýbajúcich materiálov a prác nutných pre vyhotovenie zhotovenie diela.</p>
--	---



	<p>11. Vo výkaze výmer ani v technickej správe nie sú uvedené technické parametre pre výložníky na ocelové stožiare resp. trakčné stožiare.</p> <p>Žiadame o vysvetlenie resp. doplnenie technických parametrov výložníkov a to najmä materiál, tvar, výška, vyloženie, priemer vo vrchole votknutia.</p>
	<p>Odpoveď:</p> <ol style="list-style-type: none">1. Vo výkaze výmer je rozdelenie použitia svietidiel do nasledovných skupín: (i) hlavné osvetlenie, (ii) prisvetlenie priechodov a (iii) prisvetlenie chodníka. Verejný obstarávateľ uvádza, že pre potreby spracovania ponuky to postačuje.2. Osvetlenie prechodov pre chodcov bolo navrhované vzhľadom na polohy osvetľovacích stožiarov v stredovom páse. Z tohto dôvodu je potrebné prispôsobenie optiky svietidiel. Pre spracovanie ponuky nie je potrebné meniť počty svetelných bodov.3. Nie je uvedený typ, ale druh a výkon svietidla a trikrát rovnaký druh je uvedený preto, lebo je uvažované so svietidlami jednotného tvaru, aby z vizuálneho hľadiska tvorili celok a v rámci jednotného tvaru možnosť použiť podľa uváženia rôzne optiky (hlavná trasa, prechod, chodník) a prípadne výkon svetelného zdroja.4. Osvetlenie hlavnej komunikácie (hlavné osvetlenie) bude sekundárne osvetľovať vo väčšine riešeného úseku aj cyklochodník a chodník pre peších. V špecifických miestach bude hlavné osvetlenie doplnené o pomocné - prisvetľovacie osvetlenie chodníkov priechodov.5. Vo výkaze výmer boli položky „osvetľovací stožiar lc 7,5 m“ a „osvetľovací stožiar lc 9 m“, vo finálnom rozpočte bolo „lc“ nahradené „výškou“ a tým vzniklo nedorozumenie. Uvedené výšky stožiarov reprezentujú ich celkovú dĺžku lc.6. Informácia o výmene rozvádzačov RVO: dokumentácia zohľadňuje skutkový stav v dobe riešenia projektu. Nové rozvádzače boli osadené po termíne odovzdania projektu a projektantom neboli posúdené, či spĺňajú požiadavky špecifikované v DSPRS.7. Demontáž existujúcich základov stožiarov VO je súčasťou kompletného odstránenia vozovky. Počet demontovaných stožiarov VO do 10 m vrátane výzbroje, svietidiel a likvidácie je 40 kusov.8. Je uvažovaný iba jeden typ základu pre všetky stožiare, s ktorými bolo uvažované v rámci PD, jednotlivé základy je možné upraviť podľa požiadaviek výrobcu Vami uvažovaných stožiarov v rámci ponuky.9. Výkopové a zemné práce v rámci tohto objektu sú z veľkej časti realizované v rámci objektov výstavby nového cestného telesa, nakoľko väčšina osvetlenia je umiestnená v súčasnej dobe na neexistujúcom zelenom páse, z tohto dôvodu je potrebné zosúladiť časový harmonogram výstavby s výstavbou cestného telesa. Činnosti zosúladi hlavný dodávateľ stavby zodpovedný za koordináciu prác.10. Všetky ostatné položky, ktoré sú nevyhnutné pre realizáciu diela a nie sú špecifikované vo výkaze výmer, je potrebné zahrnúť do cien tých montáží a hlavných materiálov, s ktorými súvisia.11. V rámci projektu boli uvažované výložníky jedno, dvoj a trojramenné s danou dĺžkou vyloženia a uhlami medzi ramenami podľa VV. Pre potreby spracovania ponuky to postačuje.
13	<p>Otázka:</p> <p>V súťažných podkladoch – návrh ZoD je v článku 2., bod č.2, odsek 2.5.5 definované oprávnenie Dozoru Objednávateľa stanoviť hodnotu práce vo vzťahu k zneniu odseku 2.5.4 a túto odpočítať od čiastky inak splatnej.</p>



	<p>Môže obstarávateľ vysvetliť čo je myslené pod pojmom „odpočítanie od čiastky inak splatnej“ ? Jedná sa o prípadný odpočet z už Zhotoviteľom vystavenej faktúry, alebo o odpočet hodnoty prác zo Zhotoviteľom predloženého súpisu vykonaných prác k odsúhlaseniu, ktorý po odsúhlasení bude tvoriť súčasť Zhotoviteľom vystavenej faktúry ?</p>
	<p>Odpoveď:</p> <p>V zmysle článku 2.5.4. sa jedná o odpočet hodnoty prác súpisu vykonaných prác, ktorý v nadväznosti na bod č. 2.5.3. predkladá Zhotoviteľ Dozoru Objednávateľa s každou správou o postupe prác. Až súpis prác odsúhlasený Dozorom Objednávateľa je podkladom pre fakturáciu.</p>
14	<p>Otázka:</p> <p>V súťažných podkladoch – návrh ZoD je v článku 3., bod č. 3.1, odsek 3.1.9 definovaná lehota splatnosti Zhotoviteľom predložených faktúr v trvaní 60 dní odo dňa ich doručenia do sídla Objednávateľa. Súčasne je v texte daného bodu uvedené nasledovné, citujeme : „Objednávateľ sa voči Zhotoviteľovi nedostane do omeškania so zaplatením faktúry po dobu, po ktorú je zároveň voči Objednávateľovi v omeškaní Poskytovateľ NFP s poskytnutím akejkoľvek platby podľa Zmlúv o NFP a dodatočnú dobu troch (3) pracovných dní po ukončení omeškania Poskytovateľa NFP potrebnú na vykonanie úhrady platby voči Zhotoviteľovi; na omeškanie Poskytovateľa NFP podľa tohto bodu Objednávateľ Zhotoviteľa upozorní ihneď ako nastane.“</p> <p>Máme za to, že vyššie uvedený text je nad rámec ustanovení obchodného zákonníka v platnom znení - viď § 340b.</p> <p>Súčasne máme za to že takto stanovená odkladná podmienka zakladá hrubý nepomer v právach a povinnostiach vyplývajúcich zo záväzkového vzťahu pre Zhotoviteľa bez toho aby pre ňu existoval spravodlivý dôvod.</p> <p>Myslíme si že 60 dňová lehota je dostatočne dlhá na to aby si Objednávateľ splnil svoju povinnosť zaplatiť Zhotoviteľovi riadne a včas, ako i dostatočne dlhá na to aby Objednávateľ primäl poskytovateľa NFP k úhrade čiastok uvedených vo faktúrach Zhotoviteľa tak, aby si mohol Objednávateľ splniť svoju povinnosť zaplatiť zhotoviteľovi čiastku uvedenú vo faktúre v lehote 60 dní odo dňa doručenia príslušnej faktúry Zhotoviteľa do sídla Objednávateľa.</p> <p>Prehodnotí Objednávateľ predmetnú odkladnú podmienku a túto zo znenia odseku 3.1.9 vypustí ?</p> <p>V prípade, že nie môže vysvetliť prečo na tejto podmienke, ktorá je v rozpore s ustanoveniami obchodného zákonníka v platnom znení trvá a súčasne vysvetliť z akého dôvodu by mal Zhotoviteľ strpieť takúto odkladaciu podmienku ?</p>
	<p>Odpoveď:</p> <p>Verejný obstarávateľ o. i. aj v kontexte doručenej žiadosti o nápravu vykoná samostatným dokumentom zmenu súťažných podkladov – Zmluvy o dielo a upraví znenie ustanovenia bodu 3.1 ods. 3.1.9 Zmluvy.</p>
15	<p>Otázka:</p> <p>V súťažných podkladoch – návrh ZoD je v článku 3., bod č. 3.11, odsek 3.11.1 je definované poistenie zodpovednosti za škodu pri výkone podnikateľskej činnosti, pričom požiadavku na poistnú sumu požaduje Objednávateľ minimálne vo výške Zmluvnej ceny. Takto stanovenú výšku poistnej sumy poistenia za škodu, i vo vzťahu k povahe predmetu zmluvy – rekonštrukcia a modernizácia stávajúcej komunikácie, ako i predpokladanú hodnotu predmetu plnenia považujeme za neobvyklú a neprimeranú. Obvykle sa táto poistná suma poistenia za škodu pri kombinácii s požadovaným poistením CAR/EAR) pri akciách obdobného charakteru pohybuje vo výške max. do 10% Zmluvnej ceny.</p>



	<p>Môže obstarávateľ v tomto smere prehodnotiť ním požadovanú poistnú sumu za škodu? V prípade, že nie môže obstarávateľ ozrejmiť z akého dôvodu požaduje poistné krytie za škodu v tak vysokej poistnej sume ?</p>
	<p>Odpoveď:</p> <p>Verejný obstarávateľ vykoná samostatným dokumentom zmenu súťažných podkladov – Zmluvy o dielo a upraví znenie ustanovenia bodu 3.11 ods. 3.11.1 a to tak, že zníži poistnú sumu na min. 1 500.000,- EUR na jednu poistnú udalosť, a to bez obmedzenia počtu poistných udalostí.</p>
16	<p>Otázka:</p> <p>V súťažných podkladoch – návrh ZoD je v článku 3., bod č. 3.12 definovaná banková záruka. V odseku 3.12.3 je uvedená doba jej platnosti ako i jej výška, t. j. 10% zo Zmluvnej ceny. Podľa odstavca „b“ daného odseku je Zhotoviteľ oprávnený po vydaní Protokolu o úplnom vyhotovení diela znížiť Bankovú záruku z 10% Zmluvnej ceny na výšku 5% Zmluvnej ceny. Myslíme si správne, že po vydaní Protokolu o úplnom vyhotovení Diela predloží Zhotoviteľ novú Bankovú zábezpeku vo výške 5% zo Zmluvnej ceny s platnosťou do doby uplynutia doby 60 mesiacov plynúcej odo dňa podpísania Protokolu o úplnom vyhotovení diela, na základe predloženia ktorej Objednávateľ vráti pôvodnú Bankovú zábezpeku vystavenú vo výške 10% ?</p>
	<p>Odpoveď:</p> <p>Navrhovaný postup, ktorý uchádzač uvádza pri uvedenej otázke, je jedným z možných variantov faktického zníženia rozsahu bankovej záruky (za predpokladu splnenia zmluvných podmienok) a bude plne akceptovaný zo strany verejného obstarávateľa (v pozícii Objednávateľa). Verejný obstarávateľ bude pritom postupovať v súlade s bodom 3.12.5 zmluvy o dielo.</p>

Nakoľko toto vysvetlenie súťažných podkladov predstavuje úpravu Časti B. Opis predmetu zákazky súťažných podkladov, Obstarávateľ vykoná samostatným dokumentom aj príslušnú zmenu súťažných podkladov.